

1.pielikums

Krāslavas novada domes 28.12.2023 lēmumam Nr. 1465

“Par lokālpilnojumā izstrādes uzsākšanu Krāslavas novada teritorijas plānojuma grozīšanai, paredzot atbilstošu funkcionālo zonējumu iespējamai vēja elektrostaciju būvniecībai Krāslavas novada Kalniešu pagastā”

### **Darba uzdevums**

**lokālpilnojumā izstrādei Krāslavas novada (administratīvā teritorija līdz 01.07.2021.) teritorijas plānojuma grozīšanai, paredzot atbilstošu funkcionālo zonējumu iespējamai vēja elektrostaciju būvniecībai Krāslavas novada Kalniešu pagastā**

### **1. Normatīvie akti un attīstības plānošanas dokumenti, kas obligāti ņemami vērā izstrādājot lokālpilnojumā:**

- 1.1. Teritorijas attīstības plānošanas likums.
- 1.2. Aizsargjoslu likums.
- 1.3. Ministru kabineta 2014. gada 14. oktobra noteikumi Nr.628 “Noteikumi par pašvaldību teritorijas attīstības plānošanas dokumentiem” (turpmāk – MK noteikumi Nr.628).
- 1.4. Ministru kabineta 2013. gada 30. aprīļa noteikumi Nr. 240 “Vispārīgie teritorijas plānošanas, izmantošanas un apbūves noteikumi”.
- 1.5. Ministru kabineta 2010. gada 28. septembra noteikumi Nr. 916 “Dokumentu izstrādāšanas un noformēšanas kārtība”.
- 1.6. Ministru kabineta 2009. gada 25. augusta noteikumi Nr.970 “Sabiedrības līdzdalības kārtība attīstības plānošanas procesā” (turpmāk – MK noteikumi Nr.970).
- 1.7. Krāslavas novada ilgtspējīgas attīstības stratēģija 2022. – 2037. gadam.
- 1.8. Krāslavas novada domes 28.02.2013. lēmums (prot. Nr.2, 12.§) „Par Krāslavas novada teritorijas plānojuma 2013.-2024.gadam un saistošo noteikumu Nr.2013/2 „Krāslavas novada teritorijas plānojuma 2013.-2024.gadam Teritorijas izmantošanas un apbūves noteikumi un Grafiskā daļa” apstiprināšanu”). Krāslavas novada teritorijas plānojums ir izstrādāts 2013.gadā, pirms teritorijas attīstības plānošanas sistēmas (TAPIS) ieviešanas.

### **2. Lokālpilnojumā izstrādes mērķis**

Grozīt Krāslavas novada (administratīvās teritorijas līdz 01.07.2021.) teritorijas plānojumu, nosakot jaunu indeksētu apakšzonu funkcionālajā zonā Meža teritorija (M), vai paredzēt citu, vēja elektrostaciju būvniecībai atbilstošu teritorijas funkcionālo zonu, kurā tiktu pieļauta energoapgādes uzņēmumu apbūve, ietverot vēja elektrostaciju izvietojuma iespēju, kā arī veikt citas no tā izrietošas izmaiņas un detalizēt Teritorijas plānojuma Teritorijas izmantošanas un apbūves noteikumus.

### **3. Lokālpilnojumā izstrādes pamatojums**

SIA “Grupa 93” 2023. gada 7. decembra iesniegums (reģistrēts 2023. gada 8.decembrī) ar lūgumu pieņemt lēmumu par lokālpilnojumā izstrādes uzsākšanu, darba

uzdevuma izdošanu un apstiprināšanu 95 zemes vienībām 608,96 ha platībā Kalniešu pagastā Krāslavas novadā, lai nodrošinātu iespēju veikt vēja parka izbūvi. SIA “Grupa 93” ir SIA “IGN RES DEV5” pilnvarotais pārstāvis. SIA “IGN RES DEV5” ir projekta attīstības finansētājs.

SIA “IGN RES DEV5” plāno veikt ietekmes uz vidi novērtējumu (turpmāk – IVN) plānotā vēja parka teritorijā. Lai tiktu ievērotas Ministru kabineta noteikumu Nr. 628 “Noteikumi par pašvaldību teritorijas attīstības plānošanas dokumentiem” 33.punkta prasības, kas nosaka, ka lokālpilnojumam izstrādā teritoriāli vienotai teritorijai, lokālpilnojumam teritorija ir plašāka nekā IVN veikšanas teritorija un iekļauj arī zemes vienības, kurās netiek plānots izvietot vēja turbīnas.

Lokālpilnojumam teritorijā plānotā darbība atbilst Krāslavas novada ilgtspējīgas attīstības stratēģijā līdz 2037. gadam<sup>1</sup> (turpmāk – IAS) kā viens no stratēģiskajiem mērķiem (SM) ir definēts “SM 2 Dzīvei, darbam un atpūtai pievilcīga vide un infrastruktūra” un SM3 “Uzņēmējdarbību atbalstoša vide” un zem tiem izvirzītā ilgtermiņa prioritāte IP2 Pieejama tehniskā infrastruktūra, kvalitatīvs dzīvojamais fonds, sakārtota un sociāli droša vide (IP2), kur noteikts rīcības virziens “Energoefektivitātes pasākumi, atjaunojamo energoresursu un viedo tehnoloģiju izmantošana ceļā uz klimatneitralitāti”. IAS Telpiskās attīstības perspektīvā viens no attīstības virzieniem ir norādīts “Satiksmes un inženierinfrastruktūras attīstība”, kur noteikts attīstības mērķis “Videi draudzīga infrastruktūra un efektīva, ilgtspējīga energoapgāde: **atjaunojamo/alternatīvo enerģijas avotu (vēja, ūdens, saules enerģijas) izmantošana**, vietējo atjaunojamo energoresursu – koksnes atkritumu, salmu, biogāzes u.c. pielietošana.”

#### 4. Lokālpilnojumam teritorija

Lokālpilnojumam teritorija noteikta saskaņā ar grafisko attēlu (1.pielikums) un sarakstu ar lokālpilnojumam teritorijā iekļautajām zemes vienībām (2.pielikums).

#### 5. Lokālpilnojumam izstrādes uzdevumi

5.1. Veikt Teritorijas pilnojumam analīzi lokālpilnojumam teritorijai.

5.2. Ar lokālpilnojumam noteikt jaunu indeksētu apakšzonu funkcionālajā zonā Meža teritorija (M), vai paredzēt citu, vēja elektrostaciju būvniecībai atbilstošu teritorijas funkcionālo zonu, kurā tiktu pieļauta energoapgādes uzņēmumu apbūve, ietverot vēja elektrostaciju izvietojanas iespēju, kā arī veikt citas no tā izrietošas izmaiņas.

5.3. Noteikt vai precizēt transporta infrastruktūras risinājumus zemes vienībām, kurās ar lokālpilnojumam tiek veikti grozījumi Teritorijas pilnojumā, atbilstoši iespējām atrisinot piekļūšanas iespējas, norādot plānotās pievienojumu vietas valsts un pašvaldību autoceļiem.

5.4. Sagatavot izvērtējumu par lokālpilnojumam teritorijā plānotā vēja parka ietekmi uz ainavām un attālumiem līdz dzīvojamām un publiskām ēkām.

5.5. Precizēt aprūtinātās teritorijas un objektus, kuriem noteiktas aizsargjoslas.

5.6. Detalizēt Teritorijas pilnojumam Teritorijas izmantošanas un apbūves noteikumus.

---

<sup>1</sup> Apstiprināta ar Krāslavas novada domes 27.01.2022. lēmumu Nr.147 “Par Krāslavas novada ilgtspējīgas attīstības stratēģijas un Krāslavas novada attīstības programmas apstiprināšanu” (protokols Nr.1, 24.§.)

5.7. Ja nepieciešams, nodrošināt stratēģiskā ietekmes uz vidi novērtējuma veikšanu lokālpilnojumam.

## **6. Institūcijas, no kurām nepieciešams saņemt nosacījumus lokālpilnojuma izstrādei un atzinumus par izstrādātajām lokālpilnojuma redakcijām**

6.1. Latvijas Ģeotelpiskās informācijas aģentūra.

6.2. Dabas aizsardzības pārvalde.

6.3. Valsts vides dienests Latgales reģionālā vides pārvalde.

6.4. VSIA "Latvijas valsts ceļi".

6.5. Veselības inspekcija.

6.6. AS "Sadales tīkls".

6.7. AS "Augstsprieguma tīkls".

6.8. Valsts ugunsdzēsības un glābšanas dienests.

6.9. VSIA "Zemkopības ministrijas nekustamie īpašumi" Latgales reģiona meliorācijas nodaļa.

6.10. Valsts meža dienesta Dienvidlatgales virsmežniecība.

## **7. Plānotie sabiedrības līdzdalības veidi un pasākumi**

7.1. Lokālpilnojuma izstrādes procesu organizēt atbilstoši MK noteikumos Nr.628 noteiktajai kārtībai un paredzētajiem sabiedrības līdzdalības pasākumiem.

7.2. Lokālpilnojuma izstrādes procesā sabiedrības iesaistei un informēšanai ievērot MK noteikumos Nr.970.

7.3. Lokālpilnojuma izstrādes procesā, nepieciešamības gadījumā organizē tematiskās darba grupas, vai citus līdzdalības pasākumus.

7.4. Informāciju par Lokālpilnojuma izstrādes procesu ievietot pašvaldības tīmekļa vietnē [www.kraslava.lv](http://www.kraslava.lv) un citos izdevumos pēc nepieciešamības.

7.5. Publiskās apspriešanas laikā iespēju iepazīties ar Lokālpilnojuma redakcijas materiāliem nodrošināt Krāslavas novada pašvaldības telpās Krāslavas novada Kalniešu pagastā, pašvaldības tīmekļa vietnē [www.kraslava.lv](http://www.kraslava.lv) un valsts vienotajā ģeoportālā [www.geolatvija.lv](http://www.geolatvija.lv).

7.6. Lokālpilnojuma publiskās apspriešanas laikā Lokālpilnojuma publiskās apspriešanas sanāksmes organizēt pašvaldības telpās Krāslavā, nepieciešamības gadījumā vēl papildus attālināti, izmantojot attālinātas komunikāciju tehnoloģijas.

## **8. Lokālpilnojuma izstrādes laiks**

Ja divu gadu laikā no līguma par lokālpilnojuma izstrādi un finansēšanu parakstīšanas Krāslavas novada pašvaldībā netiek iesniegts lokālpilnojuma projekts vai pārskats par lokālpilnojuma izstrādes norisi, Krāslavas novada dome ir tiesīga izskatīt jautājumu par lokālpilnojuma izstrādes pārtraukšanu.

1.pielikums

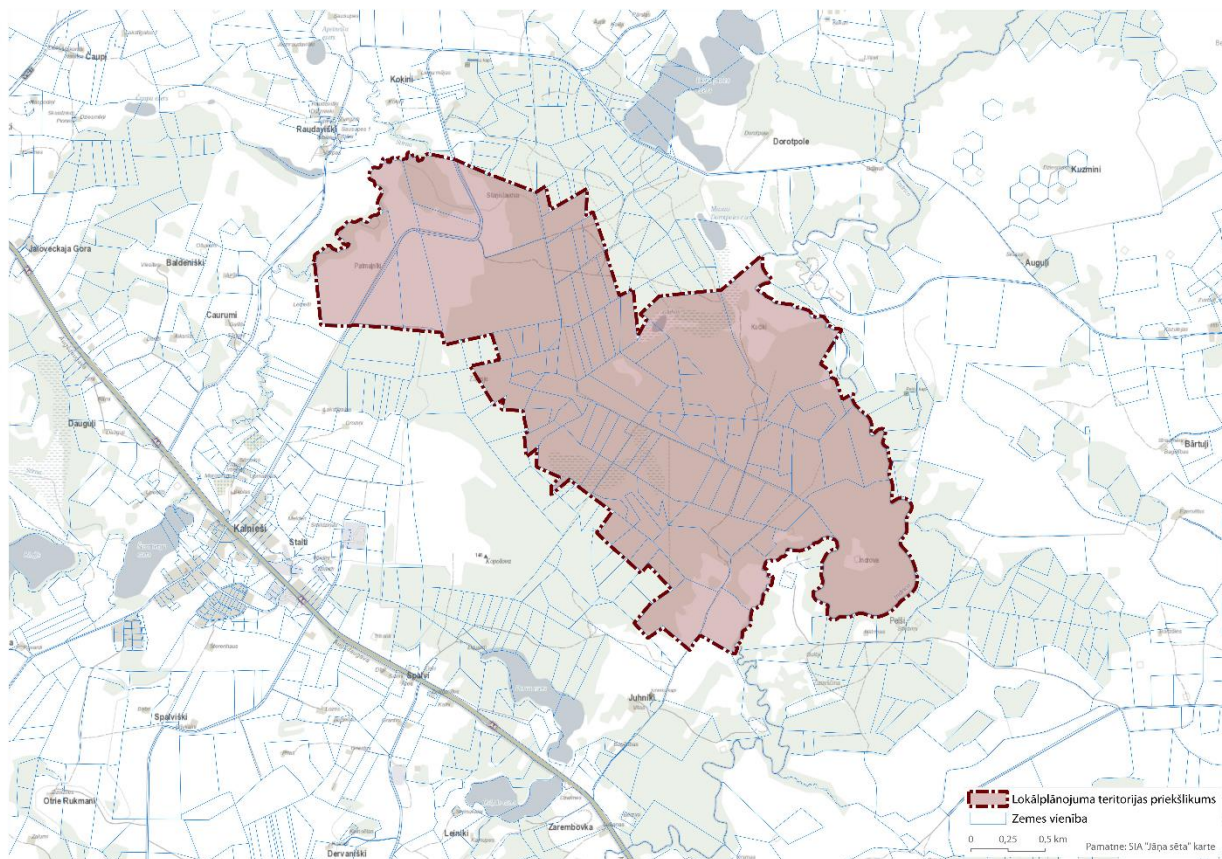
Krāslavas novada domes 28.12.2023. lēmuma Nr.1465

“Par lokālplānojuma izstrādes uzsākšanu Krāslavas novada teritorijas plānojuma grozīšanai, paredzot atbilstošu funkcionālo zonējumu iespējamai vēja elektrostacijai būvniecībai Krāslavas novada Kalniešu pagastā” darba uzdevumam

Lokālplānojuma teritorijas grafiskais attēls



1. attēls. Attīstības ieceres teritorijas orientējošs novietojums Krāslavas novadā



2.attēls. Lokāplānojuma teritorijas robežas priekšlikums

2.pielikums

Krāslavas novada domes 28.12.2023. lēmumam Nr. 1465

“Par lokālplānojuma izstrādes uzsākšanu Krāslavas novada teritorijas plānojuma grozīšanai, paredzot atbilstošu funkcionālo zonējumu iespējamai vēja elektrostaciju būvniecībai Krāslavas novada Kalniešu pagastā” darba uzdevumam

Lokālplānojuma teritorijā iekļautās zemes vienības

<b>Nr.</b>	<b>Kad.apzīmējums</b>	<b>ha</b>	<b>Īpašuma nosaukums</b>	<b>LP ietvertā zemes vienības daļa</b>
1	60680040006	4.77	Sausupju mājas	Viss
2	60680040536	2.54	Ārītes	Viss
3	60680040270	2.57	Lapskalni	Viss
4	60680040049	7.42	Vitas D	Viss
5	60680040062	14.14	Skangaļi	Viss
6	60680040621	15.83	Bumbaraši	Viss
7	60680040282	2.74	Mežainavas	Viss
8	60680040618	2.46	Birztaliņas	Viss
9	60680040197	2.91	Mazstūrīši	Viss
10	60680040520	1.21	Stanislavovo	Viss
11	60680040581	2.95	Kārkli	Viss
12	60680040527	1.37	Birztaliņas	Viss
13	60680040599	2.96	Nadežda D	Viss
14	60680040619	0.25	Atmiņas	Viss
15	60680040243	3.32	Alberti	Viss
16	60680040390	3.59	Stādi	Viss
17	60680040519	5.76	Stanislavovo	Viss
18	60680040528	8.83	Jaunpatmalnieki	Viss
19	60680040616	2.08	Senči	Viss
20	60680040617	2.09	Atmiņas	Viss
21	60680040356	3.69	Ašumi	Viss
22	60680040632	4.23	Pamati	Viss
23	60680040475	9.94	Atbalsis	Viss
24	60680040448	9.85	Vaclavi	Viss
25	60680040601	1.45	Nadežda D	Viss
26	60680040380	48.20	Stanislavovo	Viss
27	60680040054	2.05	Zelmeņi	Viss
28	60680040547	4.03	Koki	Viss
29	60680040640	7.08	Vaclavi	Viss
30	60680040013	14.55	Vējsargi	Viss
31	60680040280	2.00	Papardes	Viss
32	60680040338	2.11	Zilītes	Viss
33	60680040565	1.72	Vijoles	Viss

34	60680040011	3.78	Ziedlejas	Viss
35	60680040625	4.00	Nadežda D	Viss
36	60680040521	20.05	Nikas	Viss
37	60680040609	2.22	Čiekuri	Viss
38	60680040497	13.29	Stalti	Viss
39	60680040379	13.96	Spieti	Viss
40	60680040381	13.92	Nikas	Viss
41	60680043008	1.70	Kalnieši - Pakuliški	Ārpus
41	60680043008	0.21	Kalnieši - Pakuliški	Ārpus
41	60680043008	2.98	Kalnieši - Pakuliški	Daļa
42	60680040090	8.47	Stalti	Viss
43	60680040526	9.68	Patmalnieki	Viss
44	60680040378	24.14	Jaunpatmalnieki	Viss
45	60680050086	36.80	Kučiki	Viss
46	60680050180	0.46	-	Viss
47	60680050123	6.44	Mētras	Viss
48	60680050178	1.36	Mazie Kučiki	Viss
49	60680050155	0.95	Skaistumi	Viss
50	60680050190	1.44	Ignatoviči	Viss
51	60680050114	3.56	Vitāliņas	Viss
52	60680050118	3.95	Smaidas	Viss
53	60680050104	8.88	Jadvigas	Viss
54	60680050096	9.95	Ambružovo	Viss
55	60680050153	4.05	Inetas	Viss
56	60680050189	0.72	Ignatoviči	Viss
57	60680050192	0.81	Ignatoviči	Viss
58	60680050191	1.17	Ignatoviči	Viss
59	60680050017	3.81	Čiekuriņi	Viss
60	60680050120	4.29	Stūrīši 1	Viss
61	60680050022	4.95	Mežezeriņi	Viss
62	60680050133	39.34	Lielie Kučiki	Viss
63	60680050112	1.89	Čiekuri	Viss
64	60680050137	1.98	Kariņi	Viss
65	60680050119	1.72	Juniķi	Viss
66	60680050103	8.74	Marijas	Viss
67	60680050105	8.04	Mārtiņi	Viss
68	60680050185	2.11	Upes puduri	Viss
69	60680050188	2.19	Upes Dunduri	Viss
70	60680050186	4.81	Upes Bumburi	Viss
71	60680050127	4.85	Ziedoņi	Viss
72	60680050064	5.12	Upes nīcgale	Viss
73	60680050138	5.22	Borotavas	Viss
74	60680050124	2.45	Voltra	Viss
75	60680050146	2.42	Mazie Čiekuri	Viss

76	60680050080	2.54	Ignatoviči	Viss
77	60680050115	2.57	Vērmeles	Viss
78	60680050117	2.71	Priežkalni	Viss
79	60680050184	5.22	Daugaviete	Viss
80	60680050131	2.78	Lieņi	Viss
81	60680050187	2.09	Upes Bumbaraši	Viss
82	60680050194	2.97	Ziedlejas	Viss
83	60680050173	5.52	Ziedlejas	Viss
84	60680050128	5.30	Natāļi	Viss
85	60680050171	5.72	Mellenes	Viss
86	60680050177	1.23	Mazie Kučiki	Viss
87	60680050179	1.25	Mazie Kučiki	Viss
88	60680050134	3.43	Medupes	Viss
89	60680050081	47.95	Stašovo	Viss
90	60680040537	2.37	Jūlijas	Viss
91	60680040639	2.04	Ziedlejas	Viss
92	60680040627	3.03	Āpši	Viss
93	60680040353	2.15	Groziņi	Viss
94	60680040592	1.84	Kārkli	Viss
95	60680040275	2.72	-	Viss
	KOPĀ	608.96		

\* Saskaņā ar Ministru kabineta noteikumu Nr. 628 "Noteikumi par pašvaldību teritorijas attīstības plānošanas dokumentiem" 33.punkta prasības, kas nosaka, ka lokālpilnojumu izstrādā teritoriāli vienotai teritorijai, lokālpilnojumā teritorija ir plašāka nekā IVN veikšanas teritorija un iekļauj arī zemes vienības, kurās netiek plānots izvietot vēja turbīnas.