

# KRĀSLAVAS NOVADA ILGTSPĒJĪGAS ATTĪSTĪBAS STRATĒGIJA

Krāslavas novada pašvaldība,  
2022.





## Satura rādītājs

<b>Ievads</b> .....	<b>3</b>
<b>1. Īss novada raksturojums</b> .....	<b>5</b>
1.1. Teritorijas vizītkarte 2021 .....	5
1.2. Pamatnostādnes novada ilgspējīgai attīstībai .....	9
1.3. Sabiedrības viedoklis par ilgtermiņa attīstību .....	11
<b>2. Stratēģiskā daļa</b> .....	<b>13</b>
2.1. Vīzija .....	13
2.2. Stratēģiskie mērķi un ilgtermiņa prioritātes .....	15
2.2.1. Stratēģiskie mērķi .....	15
2.2.2. Ilgtermiņa prioritātes un rīcības virzieni .....	19
2.2.3. Horizontālās prioritātes .....	21
2.3. Novada specializācija .....	21
2.4. Sasaiste ar citiem dokumentiem un uzraudzība .....	24
<b>3. Telpiskās attīstības perspektīva</b> .....	<b>26</b>
3.1. Telpiskās struktūras attīstības virzieni .....	27
3.2. Apdzīvojuma struktūra un priekšlikumi attīstības centru izvietojumam .....	29
3.3. Galvenie transporta koridori un infrastruktūra .....	36
3.4. Lauku teritoriju telpiskā struktūra .....	42
3.5. Kultūrvēsturiski nozīmīgās un tūrisma teritorijas .....	46
3.6. Prioritāri attīstāmās teritorijas un projekti .....	49
3.7. Funkcionālās sadarbības teritorijas .....	50

# IEVADS

Krāslavas novada ilgtspējīgas attīstības stratēģija līdz 2037. gadam (turpmāk – Stratēģija) ir ilgtermiņa teritorijas attīstības plānošanas dokuments, kurā noteikts Krāslavas novada **ilgtermiņa attīstības redzējums** – vīzija, stratēģiskie mērķi, prioritātes un telpiskās attīstības perspektīva.



## Izstrādes mērķis:

nodrošināt saskaņotu un koordinētu Krāslavas novada attīstību ilgtermiņā. Stratēģija ir pašvaldības hierarhiski augstākais ilgtermiņa attīstības plānošanas dokuments, kas nosaka virzienus un vadlīnijas turpmākajai teritorijas attīstības plānošanai. Stratēģijas izstrāde veikta saskaņā ar Krāslavas, Dagdas un Aglonas novada pašvaldību 2020.gada lēmumiem<sup>1</sup>.



## Pēctecība:

līdz ar 2021. gada 1. jūliju **Krāslavas novadu** veido 26 teritoriālā iedalījuma vienības<sup>2</sup>, kas līdz 2021. gada 1. jūlijam pastāvēja kā **Krāslavas novads, Dagdas novads un Aglonas novads (3 pagasti)**. Stratēģijas projekta izstrāde noritējusi no 2021. gada sākuma līdz rudenim, līdz ar jaunā Krāslavas novada izveidi. Nodrošinot plānošanas pēctecību, Stratēģijas izstrādē tiek ņemtas vērā bijušā Dagdas novada, Aglonas novada un Krāslavas novada ilgtspējīgas attīstības stratēģijas.



## Saskaņotība:

dokuments sagatavots, izvērtējot nacionāla līmeņa, Latgales plānošanas reģiona un blakus esošo pašvaldību plānošanas dokumentus, kā arī ņemot vērā labo praksi telpiskās attīstības plānošanā un noteiktos attīstības plānošanas principus Latvijā. Izstrāde veikta saskaņā ar spēkā esošajiem tiesību aktiem<sup>3</sup>, Vides aizsardzības un reģionālās attīstības ministrijas (VARAM) izstrādātajiem dokumentiem “Vadlīnijas pašvaldību ilgtspējīgas attīstības stratēģiju izstrādei” un “Nozaru politiku vadlīnijas pašvaldībām”.

<sup>1</sup>Krāslavas novada domes 26.11.2020. lēmums Nr.23, 28§ „Par jaunizveidojamā Krāslavas novada ilgtspējīgas attīstības stratēģijas 2021.–2037. gadam un attīstības programmas 2021.–2027. gadam izstrādes uzsākšanu”, Dagdas novada domes 26.11.2020.gada 26. lēmums Nr.17, 2§ „Par jaunizveidojamā Krāslavas novada ilgtspējīgas attīstības stratēģijas 2021.–2037. gadam un attīstības programmas 2021.–2027. gadam izstrādes uzsākšanu” un Aglonas novada domes 23.12.2020. lēmums Nr.28, 13§ „Par dalību kopīgu jaunveidojamā Krāslavas novada attīstības plānošanas dokumentu izstrādē”

<sup>2</sup> Administratīvo teritoriju un apdzīvoto vietu likums (2020), nosaka, ka līdz ar 2021. gada 1. jūliju Krāslavas novads sastāv no Krāslavas pilsētas, Dagdas pilsētas, Andrupenes pagasta, Andzeļu pagasta, Asūnes pagasta, Aulejas pagasta, Bērziņu pagasta, Dagdas pagasta, Ezernieku pagasta, Grāveru pagasta, Indras pagasta, Izvaltas pagasta, Kalniešu pagasta, Kaplavas pagasta, Kastuļinas pagasta, Kombuļu pagasta, Konstantinovas pagasta, Krāslavas pagasta, Ķepovas pagasta, Piedrujas pagasta, Robežnieku pagasta, Skaistas pagasta, Svāriņu pagasta, Šķaunes pagasta, Šķeltovas pagasta un Ūdrīšu pagasta.

<sup>3</sup> Likums “Par pašvaldībām” (09.06.1994.), Teritorijas attīstības plānošanas likums, Attīstības plānošanas sistēmas likums (01.01.2009.), Ministru kabineta 14.10.2014. noteikumi Nr. 628 “Noteikumi par pašvaldību teritorijas attīstības plānošanas dokumentiem” u.c.



### Sabiedrības līdzdalība:

lai nodrošinātu teritorijas attīstībā iesaistīto un ieinteresēto pušu, t.sk. **sabiedrības iesaisti attīstības plānošanas procesā**, izstrādājot abus plānošanas dokumentus (Stratēģiju un Attīstības programmu), no 2021. gada janvāra līdz martam veiktas iedzīvotāju aptaujas, organizētas 5 tematiskās darba grupas, 1.redakcijas publiskā apspriešana notika no 2021.gada 11.novembra līdz 12.decembrim.

Stratēģijas pamatā kā informatīvais materiāls izmantots **pašreizējās situācijas raksturojums**, kas noformēts atsevišķā sējumā, kā arī ir izstrādāts **pārskats par izstrādi un sabiedrības līdzdalību**. Dokumenti izmantoti arī Krāslavas novada attīstības programmas 2021. – 2027. gadam (turpmāk – Attīstības programma) izstrādē.

Stratēģijas dokumentu veido **3 sadaļas**:

- 1) īss novada raksturojums,
- 2) stratēģiskā daļa un
- 3) telpiskās attīstības perspektīva.

Telpiskās attīstības perspektīva iekļauj nozīmīgākos **telpiskās struktūras elementus**:

- 1) apdzīvojuma struktūra un priekšlikumi attīstības centru izvietojumam,
- 2) galvenie transporta koridori un infrastruktūra,
- 3) lauku teritoriju telpiskā struktūra.

Stratēģijas izstrādi veica Krāslavas novada pašvaldība sadarbībā ar telpiskās attīstības plānošanas uzņēmumu SIA “Reģionālie projekti” ar Valsts mērķdotācijas teritorijas attīstības plānošanas dokumentu projektu izstrādei atbalstu.

Gala redakcija apstiprināta Krāslavas novada pašvaldības domes 2022. gada 27. janvāra sēdē (prot.Nr.1, 24§)



Krāslavas novads

# 1. Īss novada raksturojums


## 1.1. Teritorijas vizītkarte 2021






	<b>Teritorijas novietojums un platība</b>	Latvijas dienvidaustrumos, Latgales plānošanas reģionā. Teritorijas platība 2 289 km <sup>2</sup> .
	<b>Administratīvā struktūra</b>	Ar 2021. gada jūliju Krāslavas novadu veido 2 pilsētas – Krāslavas pilsēta, Dagdas pilsēta, kā arī 24 pagasti - Andrupenes pagasts, Andzeļu pagasts, Asūnes pagasts, Aulejas pagasts, Bērziņu pagasts, Dagdas pagasts, Ezernieku pagasts, Grāveru pagasts, Indras pagasts, Izvaltas pagasts, Kalniešu pagasts, Kaplavas pagasts, Kastuļinas pagasts, Kombuļu pagasts, Konstantinovas pagasts, Krāslavas pagasts, Ķepovas pagasts, Piedrujas pagasts, Robežnieku pagasts, Skaistas pagasts, Svariņu pagasts, Šķaunes pagasts, Šķeltovas pagasts un Ūdrīšu pagasts. Administratīvais centrs – Krāslavas pilsēta.
	<b>Iedzīvotāji</b>	Saskaņā ar statistikas datiem iedzīvotāju skaits 2021. gada vidū ir 21 702 <sup>5</sup> , iedzīvotāju blīvums 9,1 cilv./km <sup>2</sup> .
	<b>Robežas</b>	Robežojas ar Augšdaugavas, Preiļu, Ludzas un Rēzeknes novadiem un Baltkrievijas Republiku. Novada robeža veido daļu Eiropas Savienības ārējās robežas.
	<b>Teritorijas attīstības indekss</b>	2020.gadā Krāslavas novadam bija -0,932 (106.vieta starp 119 Latvijas novadiem), Dagdas novadam -0,849 (102.vieta starp 119 Latvijas novadiem), Aglonas novadam -0,912 (105.vieta starp 119 Latvijas novadiem).
	<b>Dabas resursi</b>	Lauksaimniecībā izmantojamās zemes aizņem 46,1% novada teritorijas, meži - 37,32%, ūdens objekti -7,5%. Krāslavas novads ir ezeru zeme. Lielākie un īpašākie ezeri – Sīvers, Drīdzis (Dreidzs), Velnezers (Čertoks), Ežezers (Eša ezers), Ārdavs, kopējais ezeru skaits – ap 330. Lielākās upes – Daugava, Rosica, Narūta, Indrica. Novada teritorijā atrodas 13 īpaši aizsargājamās dabas teritorijas, 52 mikroliegumi, 142 valsts nozīmes dižkoki un citas dabas vērtības. 6 Krāslavas novadā atrodami trīs no astoņiem Latvijas ainavas kanoniem (Latgales ezeraine, Daugavas ieleja, Latvijas mežu ainava).
	<b>Autoceli un sasniedzamība</b>	Teritoriju šķērso valsts galvenais autoceļš A6 Rīga–Daugavpils–Krāslava–Baltkrievijas robeža (Paternieki) un stratēģiskās (valsts) nozīmes dzelzceļa infrastruktūras iecirknis Daugavpils (pasažieru stacija)–Indra –valsts robeža. Novada administratīvais centrs - Krāslavas pilsēta atrodas 275 km attālumā no Rīgas, 217 km no Viļņas, 235 km no Kauņas, 520 km no Tallinas, 45 km attālumā no Daugavpils un 88 km attālumā no Rēzeknes.

4 raim.gov.lv, 2021

5 Pilsonības un Migrācijas Lietu pārvalde, 2021

6 Dabas aizsardzības pārvaldes dabas datu pārvaldības sistēma "Ozols", 2021

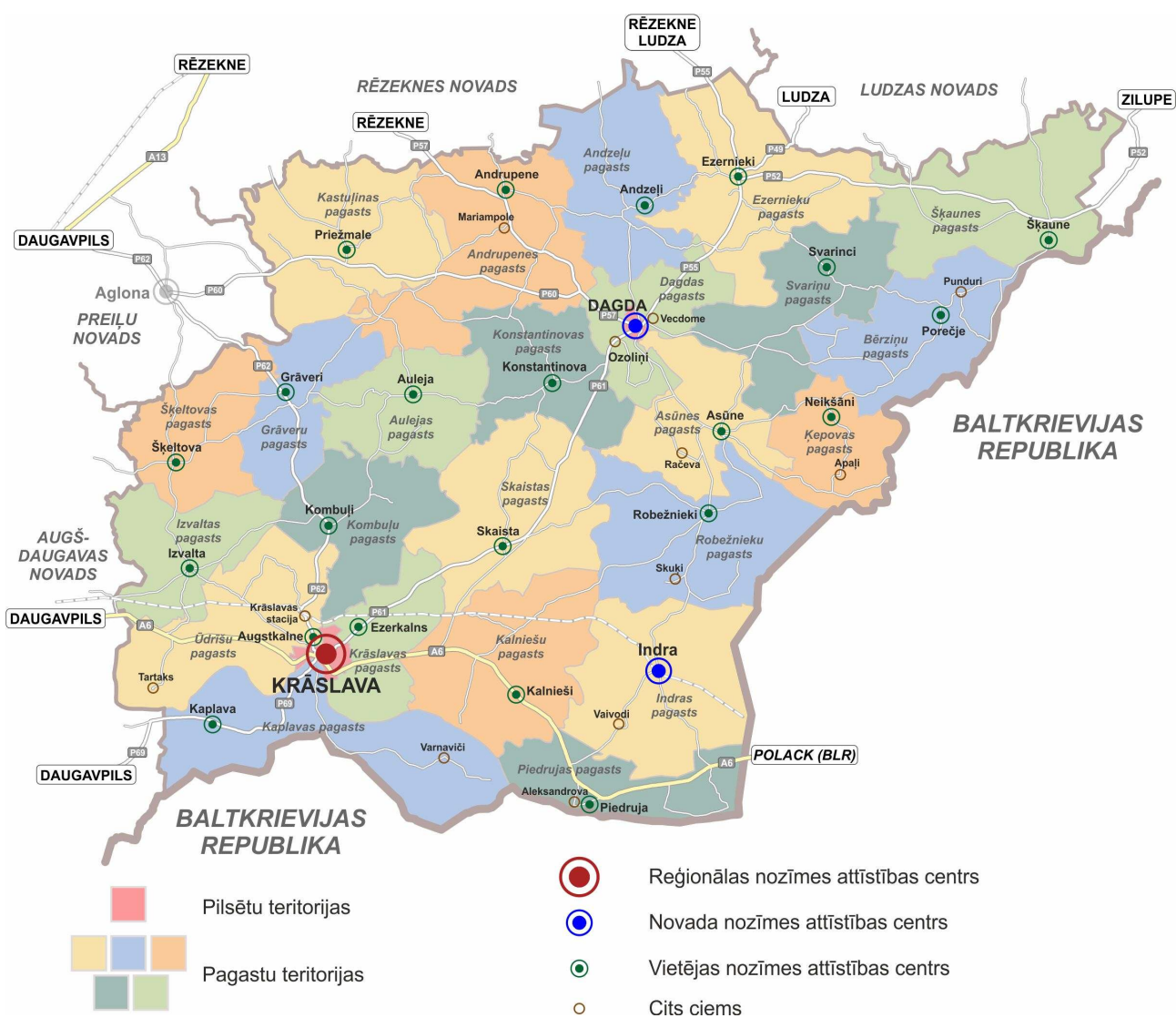
	<p><b>Izglītība</b></p>	<p>Krāslavas novadā tiek nodrošināta kvalitatīva pirmsskolas, vispārējā, profesionālā, interešu un profesionālās ievirzes izglītība.</p> <p>2021.gadā novadā darbojas 4 pašvaldības dibinātas pirmsskolas, 14 vispārējās un 5 profesionālās ievirzes izglītības iestādes. 2019./2020. mācību gadā apvienotajā pašvaldības izglītības iestādēs mācījās 2532 audzēkņi, vispārīzglītojošajās skolās – 1851, pirmsskolā – 683 audzēkņi.</p> <p>Interešu izglītību piedāvā Krāslavas bērnu jauniešu centrs, profesionālās ievirzes izglītību – Krāslavas, Dagdas un Indras mūzikas un mākslas skolas, Krāslavas un Dagdas Sporta skolas.</p> <p>Teritorijā aktīvi darbojas PIKC Rīgas Valsts tehnikuma Krāslavas teritoriālā struktūrvienība un Daugavpils Būvniecības tehnikuma izglītības programmu īstenošanas vieta “Dagda”.</p>
	<p><b>Kultūra</b></p>	<p>Krāslavas novada kultūriestādēs ir pārstāvētas visas kultūras nozares – tradicionālā kultūra un amatiermāksla, mūzika un deja, kā arī novadam raksturīgais kultūras mantojums. Aktīvi darbojas Krāslavas kultūras nams, Dagdas Kultūras centrs, tautas nami gandrīz katrā pagastā. Pazīstamākie novada kolektīvi - sieviešu kori “Nova” un “Vēju roze”, tautas deju kolektīvi - “Raita”, “Jautraviņa”, “Dagda”, vokālā grupa “Solversija”, vokālie ansambļi “Noktirne”, “Ivuška”, “Retro”, “Sendienas”, “Ivuški”, “Verbica”, amatiererteātris "Smalkais stils".</p> <p>Nozīmīga kultūrvides sastāvdaļa ir bibliotēkas, kas darbojas katrā pagastā. Publisko bibliotēku darbības koordinēšanu, metodisko un konsultatīvo atbalstu sniedz Krāslavas novada centrālā bibliotēka.</p> <p>Kultūrvēsturiskā mantojuma pētīšanu un dokumentēšanu, krājumu veidošanu un iedzīvotāju iesaisti mantojuma saglabāšanā nodrošina Krāslavas vēstures un mākslas muzejs, muzejs “Andrupenes lauku sēta”, Dagdas novadpētniecības biedrība ”Patria”, pašvaldības iestāžu entuziasti.</p> <p>Novadā saglabātas tradicionālo amatu prasmes - Krāslavas pils kompleksā atklāts Amatniecības centrs, darbojas vairākas aušanas darbnīcas pagastos, keramiķi, seno mūzikas instrumentu darinātāji, maizes cepēji un alus darītāji.</p>
	<p><b>Veselība</b></p>	<p>Iedzīvotāju veselības aprūpi terapijas, ķirurģijas, intensīvās terapijas un reanimācijas apakšnozarēs, kā arī ambulatoros pakalpojumus - ārstu – speciālistu konsultācijas un rentģena darbību nodrošina pašvaldības SIA “Krāslavas slimnīca” un Veselības un sociālo pakalpojumu centrs “Dagda”.</p> <p>2021.gadā novada teritorijā strādā 14 ģimenes ārsti, apkalpojot ap 21 000 iedzīvotāju. Primāro veselības aprūpi lauku pagastos nodrošina ģimenes ārsti vai ārsta palīgi pagastu feldšeru - akušieru punktos. Krāslavas novadā atrodas divi valsts Neatliekamās medicīniskās palīdzības dienesta brigāžu punkti, kura rīcībā ir piecas ekipāžas.</p> <p>Zobārstniecības pakalpojumus ir iespējams saņemt Krāslavā, Dagdā un Indrā, zobu higiēnista pakalpojumus – tikai Krāslavā.</p> <p>Krāslavā darbojas SIA “Centrālā laboratorija” un E.Gulbja laboratorijas filiāles.</p>

	<p align="center"><b>Sports</b></p>	<p>Krāslavas novadā ir plašas iespējas nodarboties ar sportu profesionālā un amatierlīmenī. Novada profesionālās ievirzes sporta skolas 2021. gadā piedāvā 7 licencētas programmas basketbolā, volejbolā, brīvajā cīņā, distanču slēpošanā, ložu šaušanā un vieglatlētikā. Teritorijā attīstīta sporta infrastruktūra - pēdējos gados Krāslavā uzbūvēta jauna sporta zāle un peldbaseins, atjaunots stadions un izveidots āra tenisa laukums pils parkā, sakārtotas telpas iekštelpu slidotavas izveidei; Dagdā atjaunots stadions pie Dagdas vidusskolas. Ar biedrību atbalstu uzstādīti āra treniņi pie Krāslavas ģimnāzijas, Robežniekos, Asūnē un Dagdā.</p> <p>No Krāslavas novada nāk vairāki pazīstami sportisti: olimpieši - vieglatlēti Juris Silovs, Valentīna Gotovska, Ilze Gribule, Ineta Radeviča, slēpotājs Oļegs Andrejevs, paraolimpietis Dmitrijs Silovs, basketbolists Jānis Timma un daudzi citi.</p>
	<p align="center"><b>Uzņēmējdarbība un nodarbinātība</b></p>	<p>Krāslavas novada teritorijā dominē Latgalei raksturīgās tautsaimniecības nozares; vadošie uzņēmumi darbojas lauksaimnieciskās produkcijas pārstrādes, vieglās rūpniecības, tirdzniecības, lauku tūrisma un pakalpojumu sniegšanas jomās.</p> <p>Starp uzņēmumiem ar lielāko 2020.gada apgrozījumu dominē kokapstrādātāji un mežizstrādātāji.</p> <p>Lielākais vidējais darba ņēmēju skaits mēnesī pie Krāslavas novada teritorijā esošajiem darba devējiem ir trīs galvenajās nozarēs: augkopībā un lopkopībā – 452 strādājošie, koksnes, koka un korķa izstrādājumu ražošanā, izņemot mēbeles – 272, apģērba ražošanā – 250, bet 276 strādājošie nodarbināti mazumtirdzniecībā.</p> <p>Bezdarba līmenis: 13,1%, 1826 reģistrētie bezdarbnieki 01.01.2021.</p>
	<p align="center"><b>Nozīmīgākie objekti</b></p>	<p>Īpaši aizsargājamās dabas teritorijas aizņem 22,64% no novada teritorijas, nozīmīgākās no tām – Rāznes Nacionālais parks, aizsargājamo ainavu apvidus “Augšdaugava” (iekļauts UNESCO nacionālā mantojuma sarakstā) un tajā esošais dabas parks “Daugavas loki”, dabas parks “Dridža ezers” un Sauleskalns, dabas liegums “Čertoka ezers” un citi.</p> <p>Novada teritorijā atrodas 213 kultūras pieminekļi, nozīmīgākie - Krāslavas un Dagdas pilsētu vēsturiskie centri, Krāslavas pils apbūve ar parku un parka arhitektūru, dažādu konfesiju baznīcas, pilskalni, senkapi u.c. Populārākie tūrisma objekti - Krāslavas pils komplekss, Andrupenes lauku sēta, Velnezers (Čertoks), Indras Laimes muzejs, Jaundomes muiža, Krāslavas vēsturiskais centrs, Dagdas vēsturiskais centrs.</p>
	<p align="center"><b>Funkcionālās saites</b></p>	<p>Daugavpils, Rēzekne, Aglona</p>
	<p align="center"><b>Ģerbonis</b></p>	<p>Saskaņā ar Krāslavas novada pašvaldības domes 29.07.2021. lēmumu Nr.4, 6.§, Krāslavas novada pašvaldība turpina izmantot līdzšinējo Krāslavas novada ģerboni. Spēkā ir arī Krāslavas pilsētas un Dagdas pilsētas ģerboņi.</p> 





Attēls 1. Krāslavas novada novietojums Latvijā un Latgales plānošanas reģionā (2021)



Attēls 2. Krāslavas novada administratīvās vienības, pilsētas un ciemi (2021)



## 1.2. Pamatnostādnes novada ilgtspējīgai attīstībai

Krāslavas novada **attīstības vispārējais mērķis** ir **novada iedzīvotāju labklājība** - droša vide laimīgai dzīvošanai, sociāli un telpiski līdzsvarota attīstība zināšanās balstīta, konkurētspējīga saimnieciskā darbība.

Krāslavas novads ir viens no zaļākajiem un ekoloģiski tīrākajiem Latvijas novadiem. Novada attīstība balstās tradicionālās vērtībās, kas atzītas par pamatu turpmākai darbībai, un kas maksimāli efektīvi jāveicina un jāizmanto. Diemžēl novadam raksturīga ļoti strauja depopulācija, augsts bezdarba līmenis un zems dinamisku uzņēmumu skaits.

### IEDZĪVOTĀJI

Zinoši un vispusīgi aktīvi iedzīvotāji veidojuši novada attīstību līdz šim un uzskatāma par novada lielāko vērtību arī nākotnē.

Būtisks novada attīstības priekšnoteikums ir sociālā drošība, sabiedrības vienotība un tās atbalsts pozitīvai aktivitātei.

### UNIKĀLAIS

**Vērtības** - Krāslava un Dagda, 24 pagasti, Rāzns Nacionālais parks, Daugavas loki/ aizsargājamo ainavu apvidus "Augšdaugava", ap 330 ezeri, kultūrvēsturiskās un dabas bagātības, mežu un lauku ainavas veido dabisks sinerģijas un attīstības potenciāls, kas novadu padara par pievilcīgu mājvietu teritorijas iedzīvotājiem un viesiem, atpūtai un komercdarbības attīstībai.

**Novietojums** Latvijas Republikas pierobežā, relatīvi laba satiksmes infrastruktūra nosaka novada sasniedzamības potenciālu, ciešas funkcionālās saiknes un iedzīvotāju ikdienas mobilitāti.



### NOVADA ATTĪSTĪBAS INTERESES

Galvenās novada attīstības intereses ir:

- Attīstīt daudzveidīgu **komercdarbību** novada teritorijā kā iedzīvotāju nodarbinātības un labklājības būtisku sastāvdaļu;

- Veicināt deklarēto **iedzīvotāju skaita** pieaugumu novadā;
- Veicināt novada **atpazīstamību**;
- saglabāt un attīstīt novadu kā **vienotu**, veiksmīgi funkcionējošu pašvaldības administratīvo teritoriju;
- Saglabāt un attīstīt novada teritorijas **apdzīvojuma struktūru** un **inženierinfrastruktūru**;
- Palielināt apdzīvojuma un infrastruktūras **funkcionālo daudzveidību** un kvalitāti, kā arī **pakalpojumu pieejamību** visiem novada iedzīvotājiem neatkarīgi no to dzīvesvietas;
- Attīstīt daudzveidīgas **sporta un atpūtas iespējas** un infrastruktūru novada iedzīvotājiem un viesiem;
- Veidot ciešu **sadarbību ar kaimiņu pašvaldībām** nepieciešamo pakalpojumu nodrošināšanā.

## PRINCIPI

Attīstības stratēģiju īstenojot, būtiska nozīme ir:

- **Ilgspējīgas attīstības princīpam**, kas paredz nodrošināt nākamajām paaudzēm kvalitatīvu vidi, līdzsvarotu ekonomisko attīstību, racionālu dabas, cilvēku un materiālo resursu izmantošanu un kultūrvēsturiskā mantojuma saglabāšanu.
- **Sinergijas radīšanas princīpam**, kas paredz, ka stratēģijas un zemāka līmeņa pašvaldības plānošanas dokumentu īstenošanā rīcības papildina viena otru, vairojot novada attīstības iespējas.
- **Interesū saskaņotības princīpam**, kas paredz ikvienu teritorijas stratēģiskās attīstības jautājumu un attīstības plānošanas dokumentu izstrādāt saskaņā ar citām atsevišķām teritorijas vai apdzīvotās vietas programmām, plāniem un izstrādātiem projektiem, saskaņot kopējās sabiedrību pārstāvošās, pašvaldības un atsevišķās, t.sk. privātās, intereses.
- **Daudzveidības princīpam**, kas paredz nodrošināt vai veicināt jebkurā novada vietā dabas, kultūrvides, resursu un saimnieciskās darbības daudzveidību vai tās pilnveidošanu.
- **Atklātības princīpam**, kas paredz informēt sabiedrību par kopējiem attīstības jautājumiem, iesaistīt iedzīvotājus dažādu projektu izstrādāšanā un īstenošanā.
- **Partnerattiecību princīpam**, kas paredz, ka attīstības dokumentu un projektu izstrādē un īstenošanā iesaistījušās institūcijas un personas savā darbībā ir līdztiesīgas un lēmumi tiek pieņemti, savstarpēji vienojoties.

## RISINĀMIE JAUTĀJUMI UN VIRZIENI

- Novada teritorijas ilgspējīgas attīstības pamatā ir **dzīves vides vērtību saglabāšana un uzņēmējdarbības vides radīšana un attīstīšana**, kas nākotnē nodrošinās iedzīvotāju skaita palielināšanos, pieaugošus iedzīvotāju ienākumus un dzīves kvalitātes paaugstināšanos.
- Viena no pastāvīgi risināmām nepieciešamībām - pakalpojumu, transporta un tehniskās inženierinfrastruktūras attīstība.

- **Jāattīsta sociālās jomas darbība** - nevalstisko un sabiedrisko organizāciju aktivitāte. Būtiska sabiedrības ilgtspējīgas attīstības sastāvdaļa - **privātās iniciatīvas attīstīšana un veicināšana**.
- Sadarbība ar blakus esošajām pašvaldībām reģionam nozīmīgu uzdevumu risināšanā – vienoti jāapsaimnieko īpaši aizsargājamās dabas teritorijas, ūdeņi, saglabājot dabas vērtības un ainavisko struktūru.
- **Jāpiesaista novada attīstībai papildus nepieciešamie līdzekļi** no Eiropas Savienības struktūrfondu finansētajiem projektiem un citiem finanšu avotiem.

### 1.3. Sabiedrības viedoklis par ilgtermiņa attīstību

2021. gada janvārī Krāslavas, Dagdas un Aglonas novada pašvaldības jaunā Krāslavas novada attīstības dokumentu izstrādes ietvaros aicināja iedzīvotājus izteikt domas par jaunā Krāslavas novada attīstību, kas teritorijas ziņā atgriezīsies bijušā Krāslavas rajona robežās.



Anketas bija pieejamas tiešsaistē un pašvaldību informatīvajos izdevumos “Krāslavas Vēstis” un “Dagdas Novada Ziņas”. informācija par aptauju bija publicēta arī vietējā laikrakstā “Ezerzeme”, kā arī plaši izplatīta sociālajos tīklos. Visaktīvāk iedzīvotāji anketas aizpildīja elektroniski, vecākā gadagājuma cilvēki anketas vairāk iesniedza, aizpildītas papīrā. Uz jautājumiem bija iespēja atbildēt arī krievu valodā.

Uz aptaujas anketas jautājumiem atbildēja gandrīz divi simti iedzīvotāji (192, no tiem 5 krievu valodā, 187 - latviešu valodā). Aktīvākie atbilžu sniedzēji ir vecumā no 41 līdz 55 gadiem, vismazāk atbilžu snieguši bērni un jaunieši līdz 18 gadiem. Visaktīvāk uz jautājumiem atbildējuši Krāslavas iedzīvotāji (53 iedzīvotāji jeb 28,2%) un Dagdas respondenti (24 jeb 12,8%), savukārt no pagastu pārstāvjiem apzinīgākie bija iedzīvotāji no Šķeltovas (14 jeb 7,4%), Kaplavas (13 jeb 6,9%), Izvaltas (11 jeb 5,9%), Grāveru (10 jeb 5,3%), Andrupenes (9 jeb 4,8%) un Kastuļinas (7 jeb 3,7%) pagastiem.

Iedvesmojoši, ka lielākā daļa no viņiem (182 jeb 94,8%) **jūtas laimīgi**, dzīvojot Krāslavas, Dagdas un Aglonas novados.



Iedzīvotāji kā **nozīmīgākās priekšrocības** jaunizveidojamā Krāslavas novada attīstībai vērtē:

- dabas vērtības (ezeri, Daugava, meži, ģeoloģiskie un ģeomorfoloģiskie pieminekļi) – 75% aptaujāto;
- tūrisma un atpūtas iespējas – 63,5% aptaujāto;
- kultūrvēsturisko mantojumu (muižas, baznīcas) – 49% aptaujāto;
- bioloģiskās produkcijas ražošanu, mājražošanu – 46,9% respondentu;
- kultūra un tradīcijas, mājražošana – 44,3%;
- topošo novadu kā drošu vidi ģimenēm atzīmēja 33,3% aptaujāto.

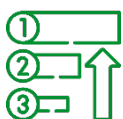


Savukārt kā **lielākos trūkumus** turpmākai attīstībai respondenti uzskata:

- darba vietu trūkumu (80,7%);
- jauniešu un darbaspējas vecuma iedzīvotāju aizplūšanu (78,6%);
- ceļa infrastruktūru (64,1%);
- zemas algas (58,9%),
- izglītības iestāžu slēgšanu (38,5%).

Kā nozīmīgākās Krāslavas novada **dabas un kultūrvēsturiskās vērtības** ir novērtēts dabas parks “Daugavas loki” un īpaši aizsargājamo ainavu apvidus “Augšdaugava” (67,5%), grāfu Plāteru pils komplekss (69,6%), ezeri (59,7%).

**Pozitīvākās pārmaiņas** pēdējo piecu gadu laikā novadā ir vērojamas vides sakoptībā (57,1%), ceļu (47,8%) un tūrisma (46,2%) infrastruktūrā, taču joprojām pastāv arī izaicinājumi un tie joprojām ir ceļi (63,5%), uzņēmējdarbības vides attīstība – ražošanas zonas (60,8%), veselības aprūpe (54%) un citi. Respondentu individuālo dzīves kvalitāti visvairāk paaugstinātu sakārtoti ceļi un ielas (82,8%), jauni sociālie pakalpojumi (42,4%), sporta un aktīvās atpūtas objektu pieejamība (41,7%), daudzdzīvokļu namu pagalmu un stāvlaukumu sakārtošana, atpūtas vietu un bērnu rotaļu zonu pieejamība (40,6%), kultūras objektu un aktivitāšu pieejamība (39,1%).



Respondenti ir atbildējuši arī konkrēti par **prioritāri veicamiem darbiem**, kas dotu labumu visam jaunajam novadam kopumā, darītu dzīvi ērtāku Krāslavas un Dagdas pilsētās, kā arī katrā pagastā atsevišķi. Atbildes nosacīti var iedalīt vairākās grupās – ceļu un ielu infrastruktūras sakārtošana, administratīvo un komunālo jautājumu sakārtošana; veselības, sociālo un izglītības pakalpojumu attīstība ģimenēm, vides attīstība uzņēmējdarbībai, sabiedriskā kārtība; dzīves vides labiekārtošana, vides fiziskā pieejamība, kultūras dzīves attīstība u.c.

## 2. STRATĒĢISKĀ DAĻA

### 2.1. Vīzija

Krāslavas novada vīzija (lakonisks ilgtermiņa nākotnes redzējums, kas parāda teritorijas unikālās vērtības) definēta, ņemot vērā līdz 2021. gada 1. jūlijam esošo pašvaldību (Krāslavas, Dagdas un Aglonas novada) līdzšinējos attīstības plānošanas ilgtermiņa uzstādījumus, kā arī iedzīvotāju, uzņēmēju un darba grupu dalībnieku izteiktos priekšlikumus attiecībā uz vēlamo Krāslavas novada attīstību ilgtermiņā.

Krāslavas novads - ar izcilām ainaviskajām vērtībām un daudzveidīgu kultūrvēsturisko mantojumu bagāts un atpazīstams novads Latvijas dienvidaustrumos, kur dzīvo aktīvi iedzīvotāji, ir visiem pieejama un pievilcīga dzīves vide, sakārtota infrastruktūra, laba pārvaldība, un darbojas veiksmīgi un dinamiski uzņēmumi



- Eiropas Savienības pierobežas novads no Narūtas līdz Daugavai;



- laimīgu, radošu, stipru un uzņēmīgu cilvēku šūpulis, kas izpaužas mākslā, amatniecībā, sportā, pašdarbībā un uzņēmējdarbībā;



- bagāts ar izcilu arhitektūras, mākslas, arheoloģijas, dažādu tautību kultūras un pilsēt būvniecības mantojumu;



- lepns par saviem ūdens resursiem - ap 330 ezeriem, tajā skaitā Baltijā dziļāko ezeru Drīdzi, mistisko Velnezaru, salām bagāto Ežezaru, likteņupi Daugavu, Rāznas Nacionālo parku, aizsargājamo ainavu apvidu "Augšdaugava" un dabas parku „Daugavas loki”; novadā atrodami trīs no astoņiem Latvijas ainavas kanoniem (Latgales ezeraine, Daugavas ieleja, Latvijas mežu ainava);



- īpašs ar kulināro mantojumu – vietējo ražotāju maizi, sviestu, sieru, zāļu tējām, linsēklu eļļu, medu, gurķiem, alu un kūpinājumiem.



- ar stabilu un tradīcijās balstītu uzņēmējdarbību lauksaimniecībā, kokapstrādes, pakalpojumu un lauku tūrisma jomā.

#### VĪZIJU RAKSTURO ŠĀDAS PAMATNOSTĀDNES:

- Krāslavas pilsēta kā reģionālās nozīmes attīstības centrs pozitīvi un sabalansēti ietekmē arī Dagdas pilsētas un lauku teritoriju attīstību, izceļot katras teritoriālās vienības savdabību.
- Visu paaudžu un tautību novada iedzīvotājiem tiek piedāvāta dzīvei, darbam un atpūtai labvēlīga vide, daudzpusīgas izglītības iespējas, sporta un kultūras pasākumi, sociālie pakalpojumi.
- Krāslavas novada neskaitāmie ezeri, neskartā un ainaviskā daba Eiropas Savienības pierobežā un likteņupes Daugavas līkloči sagādā baudījumu un iedvesmo gan novada iedzīvotājus, gan viesus.



- Novadā tiek rūpīgi saudzēts tā kultūrvēsturiskais mantojums, amati un daudzo tautību tradīcijas. Mērķtiecīgi atdzimst Krāslavas pils komplekss un citas kultūras mantojuma ēkas, tiek saglabāta novada koka arhitektūra.
- Novada iedzīvotājiem ir iespēja celt savu labklājības līmeni, attīstot videi draudzīgu ražošanu ar pievienoto vērtību, veicinot lauksaimniecisko un nelauksaimniecisko uzņēmējdarbību, radot atpazīstamus, inovatīvus un kvalitatīvus produktus.

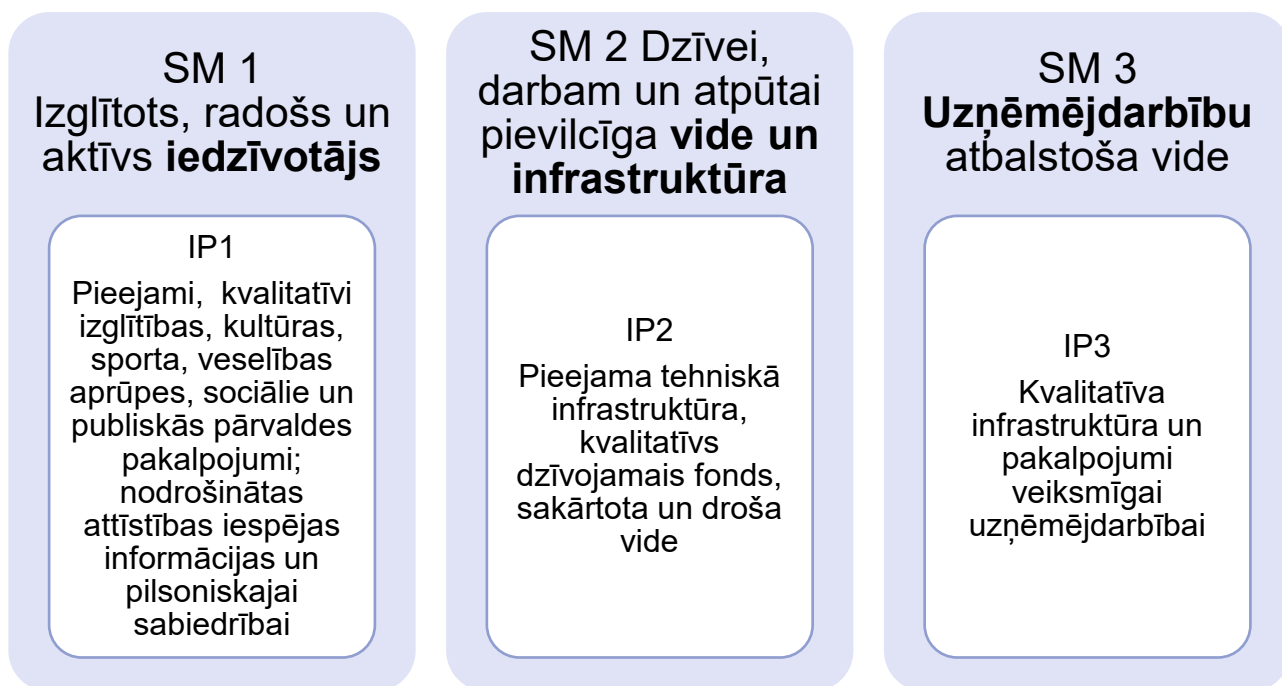
Autors: Ainārs Gaidis





## 2.2. Stratēģiskie mērķi un ilgtermiņa prioritātes

Lai nodrošinātu Krāslavas novada ilgtermiņa vīzijas sasniegšanu, izvirzīti trīs stratēģiskie mērķi (SM). Stratēģiskie mērķi kalpo par pamatu tālākai ilgtermiņa prioritāšu (IP) noteikšanai un turpmāk veicamo darbību identificēšanai vidējā termiņā (attīstības programmā).



### 2.2.1. Stratēģiskie mērķi



#### Izglītots, radošs un aktīvs iedzīvotājs (SM1)

Mērķis paredz atbalstīt un veicināt novada iedzīvotāju daudzpusīgas izaugsmes iespējas un labklājību. Novadu veido tā iedzīvotāji, kas sajūt un apzinās savu piederību novadam, kurā apvienotas māju, darba un atpūtas iespējas. Iedzīvotāji ir novada lielākā vērtība.

Krāslavas pilsēta, Dagdas pilsēta un pagastu centri - ciemi ir nodrošināti ar daudzveidīgām izglītības, kultūras, sporta un sabiedriskās dzīves iespējām, kā arī kvalitatīviem veselības aizsardzības un sociālās aprūpes pakalpojumiem.

Iedzīvotājiem nodrošinātas darbavietas un ienākumi, sabiedrība tiek nodrošināta ar daudzveidīgu un kvalitatīvu pakalpojumu klāstu, informēta par aktualitātēm novadā un ārpus tā, aktīvi iesaistās novada attīstības celšanā.

Iedzīvotāji ir motivēti un aktīvi piedalās procesos, kas saistīti ar dzīves telpas attīstību un kultūras dzīves dažādošanu. Novadu par savu dzīves vietu izvēlas radoši un uzņēmīgi cilvēki, jaunieši pēc studijām atgriežas novadā, strādā, uzsāk komercdarbību un veido ģimeni. Novadā vairs tik strauji nesamazinās iedzīvotāju skaits un uzlabojas iedzīvotāju vecuma struktūra.

*Kvalitatīvās pazīmes mērķa sasniegšanai* – konkurētspējīgas un daudzpusīgas izglītības iespējas; kvalitatīva veselības aprūpe; radoša un daudzveidīga kultūras dzīve; sociālā aktivitāte un piederības sajūta novadam; atbalsts ģimenēm; ainaviski pievilcīga un sakopta dzīves telpa.

*Kvalitatīvie rādītāji* – iedzīvotāju skaita stabilitāte (noturīgums) un pakāpenisks pieaugums; dzimstības pieaugums; novada skolēnu iestāšanās augstskolās; interešu izglītības un mūžizglītības programmu skaita pieaugums; sabiedrisko organizāciju skaita pieaugums un līdzdalība sabiedriskajos procesos; pieaugusi iedzīvotāju atbildības sajūta par sava novada dabas vides vērtībām, lielākas pilsoniskās līdzdalības iespējas.

Izvirzot stratēģisko mērķi, definēti, *ilgtermiņā sasniedzamie rezultāti*, kas raksturo stratēģiskā mērķa izpildi.

<b>SM 1 Izglītots, radošs un aktīvs iedzīvotājs</b>			
<b>Rādītājs</b>	<b>Bāzes gads</b>	<b>Bāzes indikators<sup>7</sup></b>	<b>Ilgtermiņā sasniedzamais rezultāts</b>
<b>Deklarēto iedzīvotāju skaits</b>	2021.	23 624	Ne mazāk kā 16 000
<b>Demogrāfiskā slodze</b>	2020.	616	600
<b>Izglītojamo skaits vispārējās izglītības iestādēs</b>	2020./2021.m.g.	1851 <sup>8</sup>	1500

## 2

### **Dzīvei, darbam un atpūtai pievilcīga vide un infrastruktūra (SM2)**

Mērķis ir nodrošināt novada iedzīvotājiem komfortablu un mājīgu vidi, kurā strādāt, mācīties, daudzpusīgi pilnveidot zināšanas un aktīvi iesaistīties dažādās aktivitātēs. Attīstīta, sakārtota infrastruktūra veido pievilcīgu vidi un nodrošina iedzīvotāju labklājību, drošību un komfortu.

Novada teritoriju raksturo labi sasniedzamības rādītāji, ceļu tīkls atbilst novada iedzīvotāju mobilitātes vajadzībām un nodrošina ērtu attīstības centru sasniedzamību gan novada iekšienē, gan pieguļošajās teritorijās.

Novada pilsētās un ciemos ir nodrošināts atbilstošs inženiertehniskais labiekārtojums un 70% ielu klātas ar cieto segumu. Visas lielākās apdzīvotās vietas un 90% viensētu atrodas efektīva moderno sakaru pārklājuma zonā.

Pilsētas, novada pagastu centri un lielākie ciemi attīstās kā telpiskas vienības ar savu identitāti. Šīs apdzīvotās vietas saglabā savu nozīmi kā vietējas nozīmes publisko un privāto pakalpojumu centri apkārtējai lauku teritorijai, kā arī veicina lauku apdzīvotības saglabāšanos.

Izvirzot stratēģisko mērķi, definēti, *ilgtermiņā sasniedzamie rezultāti*, kas raksturo stratēģiskā mērķa izpildi.

<sup>7</sup>datu avots – Iedzīvotāju reģistrs un "Krāslavas novada attīstības programma 2012. – 2018.g." (izstrādātājs – Krāslavas novada pašvaldība 2012.g.)

<sup>8</sup> Datu avots - Avots: www.raim.gov.lv

SM 2 Dzīvei, darbam un atpūtai pievilcīga vide un infrastruktūra			
Rādītājs	Bāzes gads	Bāzes indikators <sup>9</sup>	Ilgtermiņā sasniedzamais rezultāts
Asfaltēti autoceļi (t.sk.ielas) (%)	2021.	valsts autoceļi – 38 % pašvaldības ceļi un ielas - 62%	valsts autoceļi – 50% pašvaldības ceļi un ielas - 70%
Centalizētu ūdensapgādes un notekūdeņu savākšanas pakalpojumu pieejamība apdzīvotajās vietās (% iedzīvotāju)	2021.	60-80%	70-90%

### 3

#### Uzņēmējdarbību atbalstoša vide (SM3)

Mērķis paredz pilnvērtīgu un ilgtspējīgu novada resursu izmantošanu daudzveidīgai uzņēmējdarbības izaugsmei. Novadā radīta uzņēmējdarbību atbalstoša un investīcijas piesaistoša infrastruktūra. Stabila ekonomiskā attīstība novadā ir pamats kvalitatīvas dzīves vides attīstībai.

Uzņēmējdarbība ir balstīta uz efektīvu vietējo resursu pielietojumu, radot augstas pievienotas vērtības, atpazīstamus un konkurētspējīgus produktus.

Ekonomisko attīstību veido līdzsvarota tradicionālo nozaru – lauksaimniecības produkcijas pārstrādes, kokapstrādes, vieglās rūpniecības un tūrisma nozaru attīstība, bet paralēli tiek sekmēta moderno tehnoloģiju un kvalitatīvu pakalpojumu sniegšanas nozaru attīstība. Novada darbspējīgie iedzīvotāji ir iesaistījušies produktīvā darbā un saņem Latvijas vidējam līmenim atbilstošus ienākumus.

*Kvalitatīvās pazīmes mērķa sasniegšanai* – novada teritorijā strādājošie uzņēmumi ir eksportspējīgi; novada atpazīstamību starptautiskā telpā nodrošina specializēti uzņēmumi; ražošana ir ar augstāku pievienoto vērtību; kvalificēta darbaspēka pieprasījumu nodrošina novada darbaspējas vecuma iedzīvotāji; kvalificētas darbavietas piesaista darbaspēku arī no apkārtējām pašvaldībām; atjaunojamo dabas resursu izmantošana elektroenerģijas un siltumenerģijas ražošanā; novada dabas un kultūrvēsturisko vērtību kompleksa apsaimniekošana un iesaiste tūrisma pakalpojumu attīstībā, kā arī ikdienas saimnieciskajā dzīvē.

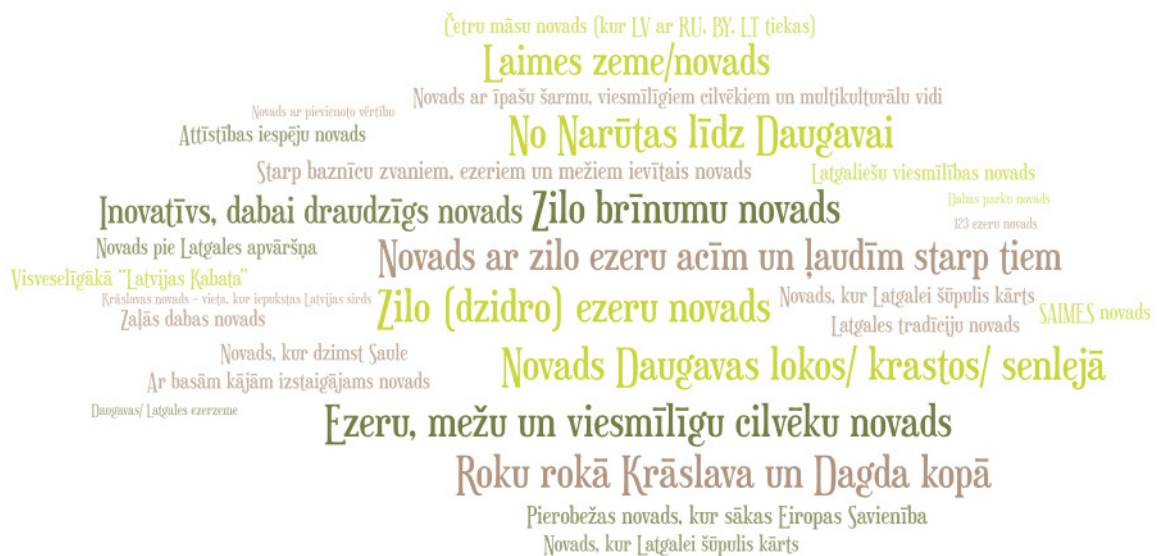
*Kvalitatīvie rādītāji* – novada **uzņēmumu skaita pieaugums, novada uzņēmumu zīmolu atpazīstamība**; sistemātisks kvalificēta darba atalgojuma pieaugums; augsta uzņēmēju lojalitāte un pieaugošs atbalsts novada attīstībai; dabas un kultūras tūrisma pakalpojumu apjoma pieaugums; Daugavas un novada ezeru ekoloģiskā stāvokļa rādītāju uzlabošanās; atjaunojamo energoresursu izmantošanas iespēju un dažādības pieaugums.

Izvirzot stratēģisko mērķi, definēti, *ilgtermiņā sasniedzamie rezultāti*, kas raksturo stratēģiskā mērķa izpildi.

SM 3 Uzņēmējdarbību atbalstoša vide			
Rādītājs	Bāzes	Bāzes	Ilgtermiņā

<sup>9</sup> VAS „Latvijas valsts ceļi” un Krāslavas novada pašvaldības dati

	gads	indikators	sasniedzamais rezultāts
<b>Teritorijas attīstības indekss</b>	2020.	-0,90 <sup>10</sup>	pieaug
<b>Pašvaldības budžeta ieņēmumi</b>	2020.	32,5 milj. EUR <sup>11</sup>	pieaug
<b>Bezdarba līmenis</b>	2021.	13,1% <sup>12</sup>	samazinās
<b>Ekonomiski aktīvo uzņēmumu skaits</b>	2021.	1140 <sup>13</sup>	pieaug
<b>Tūristu skaits gadā</b>	2021.	17 000	pieaug



10 25.05.2010. MK noteikumi Nr.482 "Noteikumi par teritorijas attīstības indeksa aprēķināšanas kārtību un tā vērtībām", dati par 2020. gadu Aglonas, Dagdas un Krāslavas novados

11 dati - Krāslavas novada domes un Dagdas novada domes 2020.gada publiskais pārskats

12 Nodarbinātības valsts aģentūras dati, 6.08.2021., <http://www.nva.gov.lv>

13 Lursoft dati, 6.08.2021, [/www.lursoft.lv](http://www.lursoft.lv)

## 2.2.2. Ilgtermiņa prioritātes un rīcības virzieni

Lai panāktu sekmīgu novada izaugsmi, nepieciešams risināt vairākus prioritāros attīstības jautājumus. **Ilgtermiņa prioritātes (IP)** ir svarīgākie nosacījumi, lai sekmētu katra stratēģiskā mērķa sasniegšanu.



### **Pieejami, kvalitatīvi izglītības, kultūras, sporta, veselības, sociālie un publiskās pārvaldes pakalpojumi; nodrošinātas attīstības iespējas informācijas un pilsoniskajai sabiedrībai (IP1)**

---

Īpaši sekmējama jaunu ģimeņu veidošanās un dabisko pieaugumu veicinoši apstākļi, ģimenēm ar bērniem labvēlīgas vides veidošana, cilvēku potenciāla veicināšana, nodrošinot pieejamu un augsti kvalitatīvu izglītību. Nepieciešams paplašināt tālākizglītības iespējas, augsti kvalificēta darbaspēka piesaisti. No sociālā viedokļa būtiski ir stiprināt vietējo identitāti un īpaši atbalstīt radošo aktivitāti teritorijā, īstenojot saimnieciski efektīvu, sociāli orientētu pārvaldi un veicinot sabiedrības aktivitātes un līdzdalību.

#### **Rīcības virzieni:**

- ģimenēm piemērotas un pievilcīgas - sociāli vienotas, drošas un kvalitatīvas - dzīves vides attīstīšana;
- novada izglītības sistēmas attīstība;
- sociālo pakalpojumu kompleksa attīstīšana;
- novada integrētas kultūras un aktīvās atpūtas iespēju attīstība;
- teritorijas pārvaldes, iedzīvotāju līdzdalības un sadarbības stiprināšana;
- sabiedriskā drošība un civilā aizsardzība;
- teritorijas tēla attīstīšana un vietas piederības sajūtas stiprināšana.



### **Pieejama tehniskā infrastruktūra, kvalitatīvs dzīvojamais fonds, sakārtota un sociāli droša vide (IP2)**

---

Sakošanas, drošas un veselīgas dzīvesvides veidošana ietver mājokļu kvalitātes paaugstināšanu, jaunu pieejamu un kvalitatīvu mājokļu būvniecību un apsaimniekošanu, vienotā ar Krāslavas pilsētu un novada ciemu teritorijām saskaņotu centru tīklā, vienlaikus sekmējot apdzīvojuma daudzveidošanos un satiksmes telpiski līdzsvarotu attīstību.

Būtiski ir saglabāt lauksaimniecības un mežsaimniecības zemes produktivitāti un platības. Novada ilgtspējīga attīstība iespējama labi organizētā, resursus taupošā, tos vairojošā savstarpēji koordinētā darbībā, arī atbalstot daudzveidīgu, videi draudzīgu ražošanu, atjaunojamo resursu enerģijas izmantošanu, paaugstinot sadarbības efektivitāti starp iedzīvotājiem, pašvaldības institūcijām un uzņēmējiem, izveidojot kvalitatīvu ceļu, sakaru un informācijas tehnoloģiju, enerģijas un vides infrastruktūru, nodrošinot kvalitatīvu un pievilcīgu lauku vides un ūdeņiem piegulošās ainavas attīstību, īstenojot ūdens teritoriju integrētu apsaimniekošanu.

#### **Rīcības virzieni:**

- novada ceļu tīkla pilnveidošana atbilstoši iedzīvotāju mobilitātes vajadzībām (novada robežās un uz blakus esošajiem novadiem);
- novada inženiertehniskās infrastruktūras un komunikāciju attīstīšana;
- energoefektivitātes pasākumi, atjaunojamo energoresursu un viedo tehnoloģiju izmantošana ceļā uz klimatneitralitāti;
- videi droša transporta ieviešana;
- dabas, ainavas resursu un kultūras vērtību ilgtspējīga un racionāla izmantošana, un vides monitorings.



### **Kvalitatīva infrastruktūra un pakalpojumi veiksmīgai uzņēmējdarbībai (IP3)**

Novada teritorijā nepieciešams veidot labvēlīgu vidi uzņēmējdarbībai tradicionālajās un īpaši – perspektīvajās jomās – uz zināšanām balstītu uzņēmumu un to sadarbības tīklu attīstībai. Tam nepieciešama atbilstoša mobilitātes infrastruktūra, lai sasniegtu darbavietas novadā un ārpus tā.

Ražošanas attīstībai īpaši veicināma uz zināšanām balstītu modernu tehnoloģiju un inovāciju piesaiste – specializēta ražošana un pārstrāde, kas orientēta uz produkciju ar augstu pievienoto vērtību. Pašpietiekama un starptautiskā telpā konkurētspējīga novada vietējā ekonomika ir attīstāma sadarbībā ar citām Latgales reģiona pilsētām.

*Ilgtērmiņa prioritātes* – saglabāt un stiprināt esošos uzņēmumus, motivēt tos ražot produktus ar augstāku pievienoto vērtību, uzlabot uzņēmējdarbības infrastruktūru, sekmēt jaunu ražotņu veidošanos, vecināt inovatīvu un kvalitatīvu produktu ražošanu un mārketingu, kā iespēju maksimāli izmantojot Eiropas Savienības ārējo robežu.

#### **Rīcības virzieni:**

- daudzpusīgs atbalsts novada tradicionālo un jaunu uzņēmējdarbības virzienu attīstībai;
- atbalsts darbvietu radīšanai novada teritorijā;
- ražošanas teritoriju attīstība;
- esošās uzņēmējdarbības konkurētspējas stiprināšana;
- tūrisma potenciāla attīstība novada teritorijā.



### 2.2.3. Horizontālās prioritātes

Stratēģijas ietvaros definētas horizontālās prioritātes, kas nepieciešamības gadījumā var tikt transformētas arī par Rīcības virzieniem:

- līdzsvarota teritorijas attīstība, vides un pakalpojumu pieejamība,
- digitalizācija,
- klimata neitralitāte,
- inovācijas, viedās tehnoloģijas,
- investoru piesaiste un darbavietu radīšana,
- kvalificētu cilvēkresursu piesaiste un attīstība,
- vides kvalitātes uzlabošana,
- teritorijas atpazīstamības veicināšana,
- pilsoniskas, aktīvas sabiedrības veidošana,
- ģimenēm draudzīgas vides veidošana, jauniešu un senioru aktivizēšana.

## 2.3. Novada specializācija

Krāslavas novada teritorijā dominē Latgalei raksturīgās tautsaimniecības nozares. Vadošie uzņēmumi šobrīd darbojas lauksaimnieciskās produkcijas pārstrādes, vieglās rūpniecības, tirdzniecības, lauku tūrisma un pakalpojumu sniegšanas jomās.

Lielākais vidējais darba ņēmēju skaits mēnesī pie Krāslavas novada teritorijā esošajiem darba devējiem ir trīs galvenajās nozarēs: augkopībā un lopkopībā – 452 strādājošie, koksnes, koka un korķa izstrādājumu ražošanā, izņemot mēbeles – 272, apģērba ražošanā – 250, bet 276 strādājošie nodarbināti mazumtirdzniecībā. Savukārt vidējie darba ienākumi mēnesī pie vispārējā režīmā strādājošiem darba devējiem nepārsniedz 500 eiro, lielāki tie ir veselības aizsardzībā, koksnes un koka izstrādājumu ražošanā, mežizstrādē, bet mazāki – augkopībā, lopkopībā, ēdināšanas nozarē strādājošiem<sup>14</sup>. Starp uzņēmumiem ar lielāko 2020.gada apgrozījumu dominē kokapstrādātāji un mežizstrādātāji – SIA “Varpa”, SIA “ADLV”, SIA “GL Plus”, SIA “Latgales meži” un SIA “Krebsar”.



### LAUKSAIMNIECĪBA

Lauksaimniecībā izmantojamās zemes platības uz 2021.gada 1.janvāri sastāda 47 866 ha bijušā Krāslavas novada, 36 001 ha Dagdas novada un 15 567 ha Aglonas novada teritoriālajās vienībās. Salīdzinot divu iepriekšējo gadu datus, skaidri redzams, ka lauksaimniecībā izmantojamās zemes platības samazinās, piemēram, Dagdas apkārtnes pagastos samazinājums ir par 500 ha<sup>15</sup>.

Krāslavas novadā šobrīd ir reģistrētas 786 zemnieku saimniecības, taču aktīvas ir tikai 432 saimniecības. Ar jaukto lauksaimniecību (augkopību un lopkopību) nodarbojas 352, graudaugu, pākšaugu un eļļas augu sēkļu audzēšanu – 21, dārzeņu audzēšanu – 4, bet ar piena lopkopību

<sup>14</sup> Valsts ieņēmumu dienesta dati, [www.vid.gov.lv](http://www.vid.gov.lv); 2021

<sup>15</sup> Valsts zemes dienesta dati, [vzd.gov.lv](http://vzd.gov.lv), 2021

nodarbojas tikai 12 saimniecības. Pārsvārā raksturīgas sīkas, sadrumstalotas saimniecības, kuras ražo pašpatēriņam.

Lielie lauksaimniecības produkcijas ražotāji ir tikai nedaudz vairāk par desmit. Pēc Lursoft datiem 20 uzņēmumu sarakstā ar lielāko 2020.gada apgrozījumu otro vietu ieņem AS “Krāslavas piens” – lielākais piena pārstrādātājs novadā (ražo un eksportē sauso pienu un sviestu), septītajā vietā ir graudaugu audzētāji ZS “Vaicuļevas”, trīspadsmitajā – ZS „Raudovišķi”, bet nākamā ir Dagdas puses piensaimnieku kooperatīvā sabiedrība “Avots” un sešpadsmitajā vietā - ZS “Alas”. Minētajiem uzņēmumiem gada apgrozījums ir virs 1 miliona eiro.

Novadā atsevišķas saimniecības nodarbojas arī ar netradicionālām nozarēm - ārstniecības augu audzēšanu un realizāciju, augļkopību, biškopību, truškopību, aitkopību.



## RŪPNIECĪBA

Daudzas darba vietas nodrošina šūšanas pakalpojumu sniedzēji un savas produkcijas eksportētāji – SIA “Nemo”, SIA “IV Plus ”, SIA “S.D.Line”. Grants un smilts karjeru izstrādē vadošais uzņēmums jaunveidojamā novada teritorijā ir SIA “AJ Gravels”, celtniecības uzņēmumu vidū - SIA “RH būve”. Dabīgi raudzēta alus ražotājs SIA “Krāslavas avots” ir uzņēmums ar ikgadēju apgrozījuma pieaugumu, kura produkcija ir labi pazīstama un pircēju pieprasīta arī ārpus novada robežām.

Dažādu pasaulē pazīstamu firmu produktu (bērnu preču, saimniecības piederumu) detaļu montēšanu, komplektēšanu un iesaiņošanu krāslavieši veic uzņēmumā SIA “Peter Willemsen”.

Dagdā pēdējos gados attīstās vairāki nelieli uzņēmumi – SIA “Fravia”, SIA “Plasta” un citi.



## MEŽSAIMNIECĪBA UN KOKAPSTRĀDE

2021.gadā meža zemju kopplatība aizņēma ap 37% novada platības. Mežu masīvi izvietoti ļoti sadrumstaloti, apgrūtinot mežu efektīvu apsaimniekošanu. Skuju koku sugas – egļu un priede aizņem 62%, lapu koki – 38% meža zemju platības.

SIA “Varpa” savas darbības 25 gadu laikā ir ieguvusi labu pieredzi un atpazīstamību kokapstrādātāju un klientu vidū. Uzņēmums piedāvā plašu pārbaudītu produktu klāstu gan zāgmateriālus, galdniecības ražojumus, gan dārza mājas un mēbeles, kas tiek eksportētas, kā arī pašu ražotās koksnes granulas.

Krāslavas novadā kopš 2011.gada darbojas uzņēmuma SIA “LatGran” (īpašnieks AS “Graanul Invest”) ražotne. Uzņēmums nodarbojas ar industriālo kokskaidu granulu ražošanu. Gandrīz visa gatavā produkcija bez starpniekiem tiek eksportēta uz Eiropas Savienības valstīm – Dāniju, Zviedriju, Beļģiju un Nīderlandi galapatērētājiem – Eiropas spēkstacijām un koģenerācijas stacijām. Ražošanas jauda Krāslavas ražotnē ir 160 tūkstoši tonnu granulu gadā un rūpnīcā nodarbināti 32 strādājošie, nodrošinot ražošanas procesa nepārtrauktību visu diennakti. Krāslavas ražotnes galvenā priekšrocība ir tās atrašanās dzelzceļa pievada tuvumā. Tas nodrošina iespēju granulas uz ostu transportēt dzelzceļa vagonos.

Kokapstrādes uzņēmums SIA “GLplus”, kas darbojas Krāslavā, koncentrējas uz augstas kvalitātes palešu dēļu ražošanu. Uzņēmumam ir 19 gadu pieredze palešu dēļu ražošanā. 2016. gadā zāģbaļķu apstrāde sasniedza 60 000 kubikmetru. Kā izejvielas tiek izmantoti skujkoki un lapu koki. Uzņēmuma mērķis ir kļūt par vadošo taras plātņu ražotāju un eksportētāju Baltijā, piedāvājot visaugstāko produktu kvalitātes līmeni.

Līdztekus lielajiem uzņēmumiem attīstās arī daudzi mazāki koka izstrādājumu un mēbeļu ražotāji – SIA “PapaWood”, SIA “Staisons”, IK “CNC Wood” un citi.



## TŪRISMS

Tūrisms uzskatāms par vienu no būtiskākajiem segmentiem novada attīstības nodrošināšanai. Skaistā daba, bagātīgā un kolorītā kultūrainava padara Krāslavas novadu par vienu no skaistākajiem Latvijas novadiem Ezeru zemē Daugavas krastos. Tūristus vilina Latgales neskartā daba, ezeru un upju daudzums, cilvēku viesmīlība, aktīvās atpūtas iespējas, Latgales amatniecība, Latgales kulinārais mantojums un citi faktori. Iedzīvotāji un eksperti uzskata, ka novada tūrisma potenciāls ir pietiekošs, lai to virzītu kā vienu no novada teritorijas attīstības prioritātēm.

Saskaņā ar Krāslavas novada Tūrisma informācijas centra datiem tūrisma nozare attīstās četros prioritārajos virzienos:

- 1) aktīvais tūrisms** – laivošana pa novada ezeriem, nobraucieni ar laivām un plostiem pa Daugavu, zirgu izjādes un pārgājieni zirgu mugurā, velomaršruti, slēpošana, supošana, paintbols un daudzi citi piedāvājumi. Krāslavas novadā izveidots plašs aktīvā tūrisma piedāvājumu klāsts.
- 2) kultūras un dabas tūrisms** – kultūrvēsturisko un dabas objektu, tostarp, baznīcu, apmeklēšana un apskate, folklorā, etnogrāfija, amatniecība, māksla.
- 3) lauku tūrisms** – brīvdienu pavadīšana kādā no brīvdienu vai lauku mājām pie ezera vai Daugavas, vienlaicīgi izzinot apkārtni, apmeklējot tuvākos tūrisma objektus, piedaloties pasākumos, izstaigājot dabas takas.
- 4) gastronomiskais tūrisms** – Latgales un citu pierobežā dzīvojošo kultūru kulinārā mantojuma baudīšana ir kļuvusi par neatņemamu tūrisma maršrutu sastāvdaļu.

Viesu māju un jaunu tūrisma piedāvājumu skaits un kvalitāte ar katru gadu pieaug.

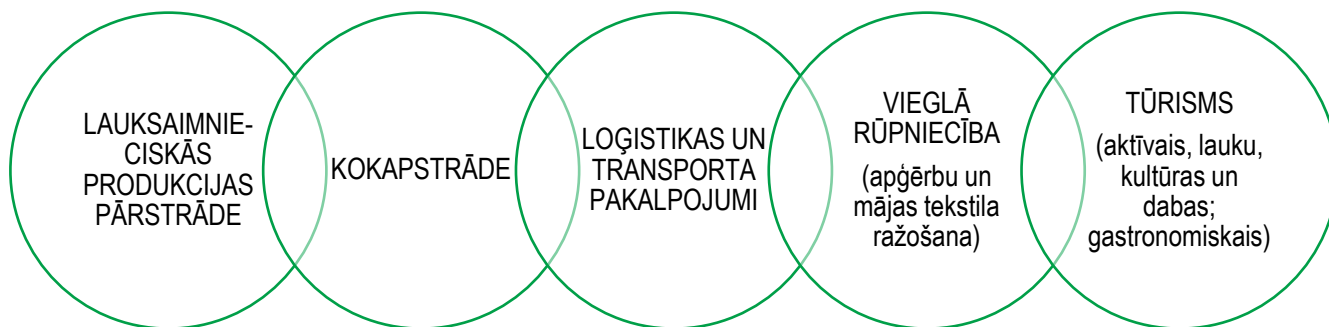


## TRANSPORTS UN LOĢISTIKA

Esošā transporta infrastruktūra (valsts galvenais autoceļš, dzelzceļa līnija) un garākā valsts/ Eiropas Savienības robeža ar Baltkrievijas Republiku padara novadu pievilcīgu kravu pārvadātājiem un piedāvā iespējas uzņēmējdarbības attīstībai transporta un loģistikas pakalpojumu jomā. Šobrīd Krāslavas novada teritorijas potenciāls tranzīta kravu plūsmas apkalpošanā netiek pienācīgi izmantots. Nākotnē novietojums pie transporta koridoriem būs izdevīgs tādu uzņēmumu attīstībai, kas plāno produkcijas eksportu uz Krievijas Federāciju un Baltkrievijas Republiku.

2010. gadā, parakstot protokolu valdību līmenī starp Latvijas un Baltkrievijas Republikām, uzsākts darbs pie loģistikas centra izveides Latvijas un Baltkrievijas robežā Patarniekos. Loģistikas centra izveide sekmēs tranzīta, loģistikas, komunikāciju infrastruktūras un ekonomiskās sadarbības uzlabošanu abu valstu pierobežas teritorijās. Krāslavas novada iedzīvotājiem tiks nodrošinātas jaunas darbavietas. Ņemot vērā aktuālāko situāciju Baltkrievijas pierobežā, projekts piebremzēts.

**Krāslavas novada ekonomiskā specializācija** noteikta, balstoties uz pašreizējo situāciju un izvērtējot Latgales plānošanas reģiona ekonomikas profilu.



Prioritāro nozaru attīstība pakārtoti ietekmē saistītās nozares - vidējos un mazos uzņēmumus, kuri nodrošina nozarei nepieciešamos izejmateriālus (koksne, lauksaimnieciskā produkcija u.c.). Viens no galvenajiem faktoriem uzņēmējdarbības attīstībai ir cilvēkresursi.

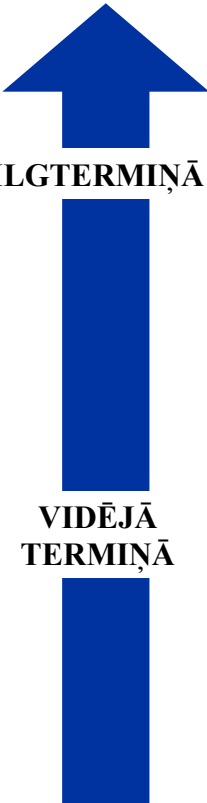
## 2.4. Sasaiste ar citiem dokumentiem un uzraudzība

Krāslavas novada stratēģiskie uzstādījumi atbilst nacionāla un reģionāla līmeņa stratēģiskajiem uzstādījumiem, iekļaujoties gan Latvijas ilgtspējīgas attīstības stratēģijas (Latvija 2030), gan Latgales stratēģijas 2030 uzstādījumos.

Stratēģijas galvenie īstenošanas instrumenti ir gan Krāslavas novada Attīstības programma, gan teritorijas plānojums, gan arī citi plānošanas dokumenti, kas tiek izstrādāti pēc nepieciešamības.

- **Attīstības programmā** nosakāmi pašvaldības vidēja termiņa uzstādījumi, kā arī sagaidāmie rezultāti, veicamie uzdevumi, rīcības un investīcijas.
- **Teritorijas plānojums** ir pašvaldības ilgtermiņa plānošanas dokuments, kurā noteiktas prasības teritorijas izmantošanai un apbūvei, t.sk. funkcionālais zonējums, publiskā infrastruktūra, teritorijas izmantošanas un apbūves noteikumi.

Lai nodrošinātu Krāslavas novada ilgtspējīgas attīstības stratēģijas 2021. – 2037. gadam īstenošanas uzraudzību, Krāslavas novada pašvaldība apkopo datus par galvenajiem attīstības rādītājiem (skat. 2.2. nodaļu), sagatavojot vienotu novada Stratēģijas un attīstības programmas pārskatu par Krāslavas novada ilgtspējīgas attīstības stratēģijas un attīstības programmas īstenošanu.

 <p><b>ILGTERMIŅĀ</b></p> <p><b>VIDĒJĀ TERMIŅĀ</b></p> <p><b>ĪSTERMIŅĀ</b></p>	<b>LATVIJĀ</b>	<b>LATGALE</b>	<b>KRĀSLAVAS NOVADĀ</b>
	Latvijas ilgtspējīgas attīstības stratēģija (Latvija 2030)	Latgales stratēģija 2030	Krāslavas novada ilgtspējīgas attīstības stratēģija 2037
	Latvijas Nacionālais attīstības plāns 2021.-2027. gadam Reģionālās politikas pamatnostādnes 2021.-2027.g. Nozaru politikas plānošanas dokumenti	Latgales plānošanas reģiona attīstības programma 2021. – 2027. gadam Nozaru plānošanas dokumenti	Krāslavas novada attīstības programma 2021.-2027. gadam Nozaru plānošanas dokumenti, tematiskie plānojumi
Institūciju darbības stratēģijas	Budžeta plānošana	Budžeta plānošana, iestāžu, kapitālsabiedrību rīcības plāni	

Attēls 3. Attīstības plānošanas dokumentu hierarhija

Pārskatā iekļauj novērtējumu par attīstības rādītājiem, kā arī secinājumus un priekšlikumus par stratēģijas tālāko īstenošanas gaitu (t.sk. par nepieciešamību veikt grozījumus kādā no pašvaldības attīstības plānošanas dokumentiem vai jauna dokumenta nepieciešamību). Balstoties uz sagatavoto pārskatu, pašvaldība aktualizē pašvaldības attīstības programmas rīcības plānu un investīciju plānu.

### 3. TELPISKĀS ATTĪSTĪBAS PERSPEKTĪVA

Telpiskās attīstības perspektīva ir Krāslavas novada ilgtspējīgas attīstības stratēģijas daļa, kurā grafiski un rakstveidā ir noteiktas teritorijas attīstības vēlamās ilgtermiņa izmaiņas, attīstības vadlīnijas un prioritātes.

Telpiskās attīstības perspektīvas struktūra iezīmē novada teritorijas galvenos attīstības **telpiskos virzienus**, kuri tiek detalizēti vietējās pašvaldības hierarhiski zemākos plānošanas dokumentos, kas ir vieni no IAS īstenošanas instrumentiem.

Krāslavas novada nozīmīgākie esošās **telpiskās struktūras elementi** ir:

1. apdzīvojuma struktūra un priekšlikumi attīstības centru izvietojumam,
2. galvenie transporta koridori un infrastruktūra,
3. industriālās teritorijas un infrastruktūra,
4. lauku teritoriju telpiskā struktūra,
5. kultūrvēsturiski nozīmīgās un tūrisma teritorijas,
6. prioritāri attīstāmās teritorijas,
7. funkcionālās sadarbības (jeb kopīgo interešu) teritorijas.

Šie telpiskās struktūras elementi un vadlīnijas to plānošanai un izmantošanai aprakstīti tālākajās apakšnodalās, savukārt kopējā Krāslavas novada telpiskās struktūras un elementu vēlamā attīstība atspoguļota 4.attēlā. Vadlīnijas sniedz norādes turpmākajai Krāslavas novada teritorijas izmantošanai un attīstības plānošanai – tās izmanto **par pamatu teritorijas plānojuma, lokālplānojumu un tematisko plānojumu izstrādē**.

Vēlamā telpiskās attīstības struktūra ir veidota, lai sniegtu pašvaldībai ilgtspējīgas attīstības iespējas, nodrošinātu tās atsevišķo teritoriālo vienību pilnvērtīgu funkcionēšanu, kvalitatīvu dzīves vidi iedzīvotājiem, līdzsvarotu attīstību, pievilcīgu investīciju vidi uzņēmējiem ar mūsdienīgu un videi draudzīgu satiksmes un inženiertehnisko infrastruktūru, kā arī saglabātu dabas bagātības un kultūrvēsturisko mantojumu.

Kopējā attīstībā pašvaldības uzdevums ir ievērot visus noteiktos vispārīgos plānošanas principus, kas noteikti ar plānošanu saistītajos normatīvos (primāri - Attīstības plānošanas sistēmas likumā un Teritorijas attīstības plānošanas likumā), sekot līdzi aktuālajai labajai praksei un globālajām telpiskās attīstības tendencēm, kā arī dažādām nozaru attīstības rīcībpolitiku vadlīnijām.

#### **KRĀSLAVAS NOVADS JĀVEIDO KĀ:**

- **konkurētspējīgs novads ar līdzsvarotu un daudzveidīgu ekonomisko darbību**, kur pilnvērtīgi un ilgtspējīgi tiek izmantoti dabas resursi. Novads ar nodrošinātu augstu iedzīvotāju dzīves līmeni;
- **labi sasniedzams novads** ar izteiktām saitēm ar citām apdzīvotajām vietām Latgales un Sēlijas reģionos, Latvijā un kaimiņvalstīs ar modernizētu ceļu un dzelzceļu infrastruktūru, kvalitatīvu un pieejamu sabiedrisko transportu un komunikāciju iespējām;



- **tūrisma novads**, pateicoties efektīvi izmantotajiem daudzveidīgajiem un bagātajiem resursiem – dabas teritorijām, kultūrvēsturiskajam mantojumam un tradīcijām;
- **pierobežas novads pie Eiropas Savienības ārējās robežas**, ko šķērso starptautiskas nozīmes transporta koridors un sasniedzamības uzlabošanās veicina jaunu transporta un loģistikas uzņēmumu veidošanos novada teritorijā.

### 3.1. Telpiskās struktūras attīstības virzieni

Vēlamās telpiskās struktūras attīstības virzieni iezīmēti saistībā ar noteiktajiem stratēģiskajiem mērķiem, pamatojoties uz telpiskās plānošanas pamatprincipiem un ilgtspējīgas attīstības priekšnosacījumiem.

Lai veidotu telpisku ietvaru, kas veicinātu ilgtspējīgas attīstības stratēģijā noteikto ekonomisko un sociālo mērķu sasniegšanu iespējami īsākā laika periodā un ar mazāko līdzekļu patēriņu, izvēlēti **trīs prioritāri telpiskās struktūras pilnveidošanas virzieni**:

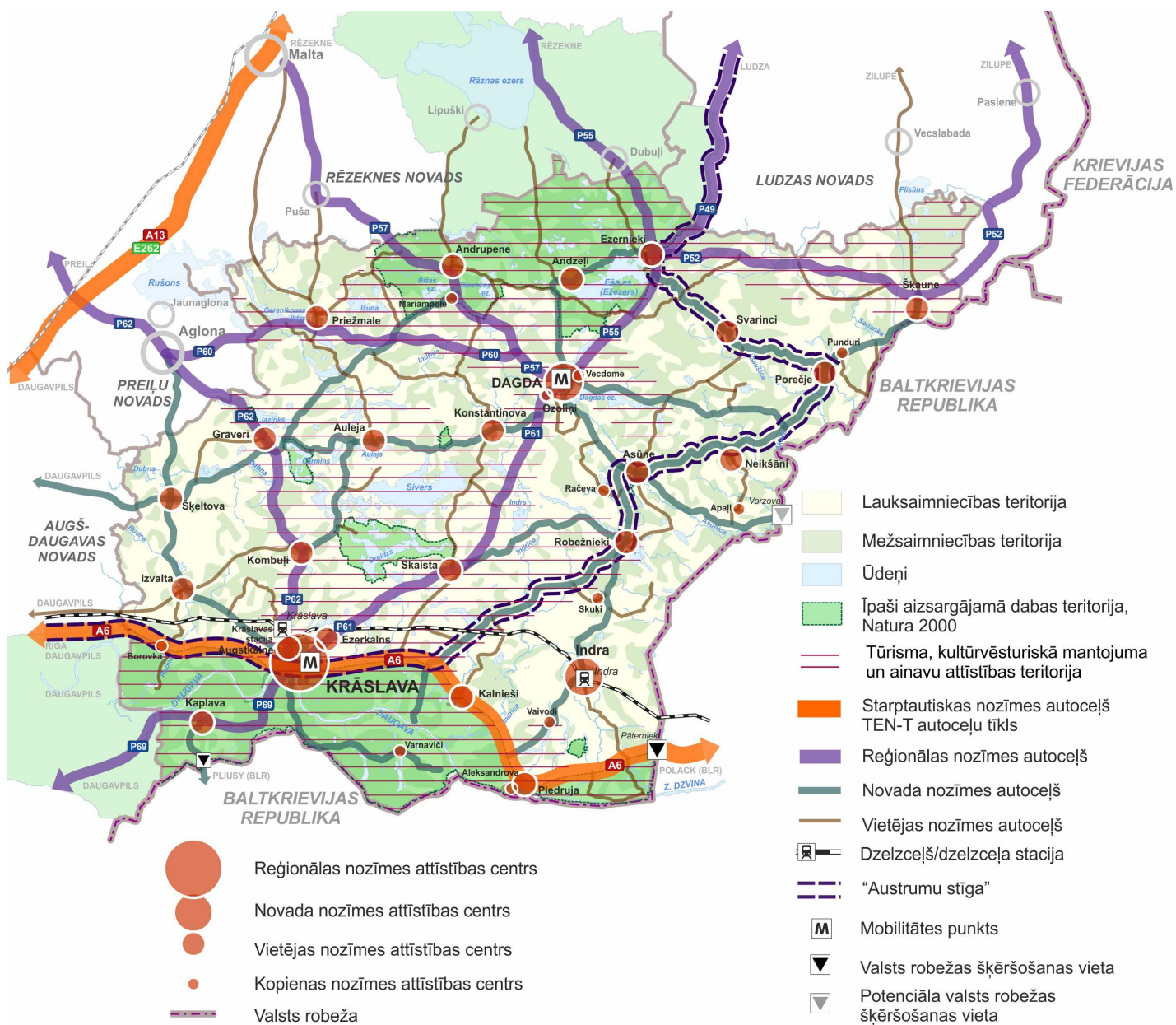


Novada perspektīvo telpisko struktūru nosaka savstarpēji integrēts galveno telpisko elementu kopums.

Lai Krāslavas novads attīstītos kā dinamisks, ekonomiski konkurētspējīgs, ar augstu dzīves līmeni un izglītotiem iedzīvotājiem, saglabājot unikālās dabas vērtības un savu identitāti, ilgtspējīgas attīstības stratēģija iezīmē ilgtspējīgas un līdzsvarotas novada telpiskās struktūras modeli.

#### Krāslavas novada perspektīvā telpiskā struktūra paredz:

- veicināt saliedētas un policentriskas apdzīvājuma sistēmas attīstību.
- attīstīt transporta infrastruktūru, nodrošināt labu novada sasniedzamību.
- attīstīt atvērto telpu un lauku teritorijas kā novada ilgtspējīgas izaugsmes galveno balstu.



Attēls 4. Krāslavas novada telpiskās struktūras un elementu vēlamā attīstība

## 3.2. Apdzīvojuma struktūra un priekšlikumi attīstības centru izvietojumam

Apdzīvojuma telpiskās struktūras stiprināšanos šobrīd vistiešāk ietekmē galvenās transporta un cita veida saiknes nodrošinošās infrastruktūras un nozīmīgāko apdzīvoto vietu - potenciālo dzīves un attīstības centru, savstarpējais izvietojums.

Krāslavas novada apdzīvojuma telpiskās struktūras nozīmīgākie elementi ir teritoriju šķērsojošās valsts un starpreģionālas nozīmes transporta maģistrāles un pie tām izvietotās apdzīvotās vietas.

Jāizmanto Krāslavas pilsētas centrveidojošais potenciāls, novada apdzīvojuma perspektīvo telpisko struktūru veidošanā izmantojot astoņus radiālos valsts reģionālas nozīmes autoceļus P49, P52, P55, P57, P60, P61, P62, P69, kas sasaista Krāslavas pilsētu kā novada funkcionālo attīstības centru ar visu novada teritoriju.

### Apdzīvojuma veidošanas mērķi:

- *Attīstīt un pilnveidot policentrisku telpisko struktūru*, kas, maksimāli izmantojot apdzīvojuma potenciālu, saistītu dažādas novada teritorijas un telpiskos elementus vienotā sistēmā;
- *Krāslavas un Dagdas pilsētu sekmīga iekļaušanās Latgales reģiona pilsētu tīklā*. Nodrošināt pilsētās pievilcīgu vidi gan iedzīvotājiem, gan investoriem, mazināt telpiskās un dzīves līmeņa atšķirības;
- *Esošo apdzīvojuma centru attīstības atbalsts*, palielinot to funkcijas atbilstoši šo centru un apkārtējo teritoriju resursiem un teritoriālā izvietojuma noteiktiem priekšnosacījumiem;
- *Lauku teritorijās radīti priekšnosacījumi tradicionālā apdzīvojuma attīstībai* – viensētu un viensētu grupu (sādžu) pastāvēšanai kā teritorijas relatīvi vienmērīgas apdzīvotības garantam;
- *Jaunas apbūves koncentrēšanās pastāvošajos apdzīvojuma centros* – Krāslavas un Dagdas pilsētās un ciemos, lai teritorijā saglabātu neapbūvētas teritorijas ekoloģiskā līdzsvara uzturēšanai un rekreācijai.

Attīstības stratēģija paredz apdzīvojuma **telpiskās struktūras attīstības virzienus**, veicinot:

- policentrisku lauku apdzīvojuma struktūras veidošanos un stiprināšanos;
- Krāslavas pilsētas kā reģiona nozīmes centra lomas stiprināšanu un pilsētas ātru sasniedzamību no ikvienas novada teritorijas;
- Dagdas pilsētas un ciemu dzīvotspējas/ pašpietiekamības līmeņa paaugstināšanu, uzlabojot pieeju pakalpojumiem, inženierkomunikācijām, sabiedriskajam transportam;
- esošo apdzīvoto vietu attīstību un dzīvotspēju, tur koncentrējot ekonomiskās aktivitātes, kvalitatīvus mājokļus un pakalpojumus, maksimāli efektīvi izmantojot teritoriju un resursus;
- līdzsvarotu pašvaldības sociāli ekonomisko attīstību, dzīves kvalitātes uzlabošanu;
- zemes vienību, nekustamo īpašumu racionālu izmantošanu, vides resursu un dabas aizsardzības atbildīgu vadīšanu
- priekšrocību racionālu izmantošanu, ko sniedz Latgales pilsētu un Baltkrievijas Republikas tuvums;

- sociālekonomiskās vides dinamiskumu, vienlaikus saglabājot ainavas, dabas teritorijas, pieeju ūdeņiem, kas ir galvenais faktors dzīves vietas izvēlei novadā;
- kopēja un integrēta novada apdzīvoto vietu funkcionālā tīkla veidošanos, kura pamatelementi ir pakalpojumu centri, bet apdzīvojuma attīstību nosaka centru savstarpējā sadarbība un papildinātība;
- novada apdzīvotajās vietās pievilcīgas vides veidošanos gan iedzīvotājiem, gan investoriem;
- telpiskās un dzīves līmeņa atšķirību mazināšanos.

Novada apdzīvojumam jādarbojas kā vienotam veselumam spējot nodrošināt augstu dzīves kvalitāti dažāda rakstura vidē. Saliedēta, policentriska apdzīvojuma stiprināšanas mērķis ir paaugstināt novada spēju konkurēt ar citiem Latgales reģiona novadiem, veicināt teritorijas līdzsvarotu attīstību un vispārēju izaugsmi.

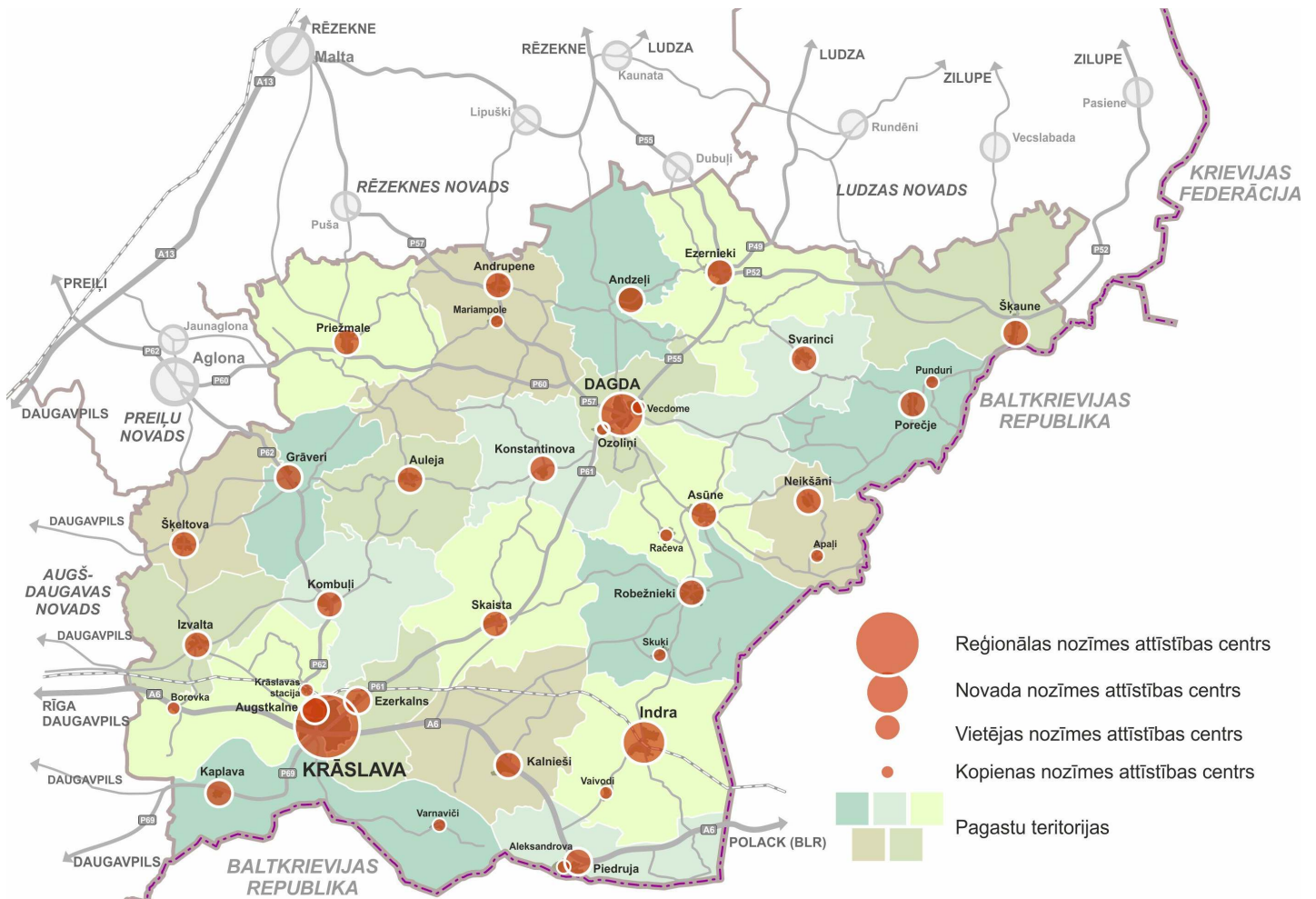
Ilgspējīgas vides kvalitātes nodrošināšanai pilsētās un novada ciemos ir jāpilnveido:

- centralizēta ūdens apgāde un notekūdeņu savākšana un novadīšana;
- jāsakārto ielu tīkls, klasificējot ielas pēc to nozīmes satiksmes plūsmas organizēšanā; jāuzlabo ielu segums, jāuzstāda satiksmes drošība aprīkojums un atbilstošs apgaismojums;
- lai paaugstinātu/nodrošinātu dzīves vides pievilcību, iedzīvotāji jānodrošina ar sociālajiem pakalpojumiem atbilstoši pieprasījumam, tostarp:
  - pietiekošu vietu skaitu novada pirmsskolas izglītības iestādēs vai atbilstošu loģistiku;
  - vietām skolās pamat- un vidējās izglītības līmeņos;
  - ērti sasniedzamām pirmējās apkalpes medicīnas iestādēm (ģimenes ārstu praksēm) ar pietiekamu kapacitāti;
  - ērti izmantojamām/pieejamām, daudzveidīgām sociālās aprūpes iestādēm (dienas centri, sociālās mājas, pansionāti u.tml.);
  - iespēju ērti izmantot/ piekļūt daudzveidīgiem kultūras/izglītojošiem un izklaides pasākumiem (literāri un mākslinieciski sarīkojumi, lekcijas, teātru izrādes, koncerti, pašdarbības pulciņi, ansambļi, kori, izstādes u.tml., atpūtas vakari dažādām paaudzēm) kā arī sporta laukumiem, stadioniem, labiekārtotām peldvietām, treniņu un sacensību telpām.

Novada potenciāla straujāku augšanu veicinās spēcīga telpiski un funkcionāli saliedēta novada pilnveidošana, kurā, saglabājoties Krāslavas kā galvenā centra dominējošai lomai, zemāka līmeņa attīstības centri stiprinās iespēju dominēt šaurākā apkārtnes teritorijā un vienlaikus ar vertikālajām saiknēm ar Krāslavas pilsētu, attīstīs horizontālās saiknes ar citiem ciemiem un lauku apdzīvotajām vietām. Elementu savstarpējo saikņu attīstīšanos nodrošinās atbilstoši dalīts funkciju sadalījums un infrastruktūras tīkls.

## Apdzīvojuma centru līmeņi

Latgales reģiona teritorijas plānojums 2006. - 2026. gadam nosaka reģiona apdzīvojuma centru līmeņus, iedalot apdzīvotās vietas nacionālas, reģionālas, novadu un vietējas nozīmes centros, lokālajos centros un pārējās apdzīvotās vietās. Gan Krāslavas novada, gan Latgales reģiona saskaņotas un līdzsvarotas attīstības priekšnoteikums ir šo dažāda līmeņu centru sadarbība vienotā tīklā.



Attēls 5. Krāslavas novada apdzīvojuma struktūra un attīstības centri



TABULA 1. Krāslavas novada attīstības centri

Apdzīvotās vietas nosaukums	Līmenis	Skaidrojums / vēlamās nākotnes pārmaiņas	Vēlamais minimālais pakalpojumu grozs
<p><b>Krāslava</b></p>	<p>Reģionālas nozīmes attīstības centrs</p>	<p>Pilsēta Latgales reģiona austrumu pilsētu tīklā, novada administratīvais centrs un nozīmīgs kultūras un ražošanas centrs ar attīstītu sociālo infrastruktūru, pakalpojumiem un sabiedriskajām iestādēm.</p> <p>Pilsētas potenciāls ievērojami pārsniedz pārējo novada apdzīvoto vietu potenciālu un arī nākotnē Krāslava turpinās attīstīties kā reģionālas nozīmes ekonomiskais un administratīvais centrs, kur koncentrēti pakalpojumi un dažādas ekonomiskās aktivitātes.</p> <p>Starp Latgales reģiona pilsētām Krāslavai, kā pie transporta koridora esošai pilsētai, būs specifiska loma - galvenās funkcijas būs saistītas ar tranzītu apkalpojošiem un ražošanas uzņēmumiem, kam nepieciešama laba sasniedzamība.</p> <p>Cita pilsētas specifiskā loma Latgales reģionā – pilsēta Daugavas lokos - tūrisma pakalpojumu atbalsta centrs.</p>	<ul style="list-style-type: none"> <li>▪ vispārējās vidējās izglītības iestāde ar sporta bāzi;</li> <li>▪ pirmsskolas izglītības iestāde;</li> <li>▪ mūzikas un/vai mākslas skola;</li> <li>▪ profesionālās izglītības ieguves iespējas;</li> <li>▪ pieaugušo izglītības ieguves iespējas;</li> <li>▪ interešu izglītības ieguves iespējas (interesu centrs, sporta skola);</li> <li>▪ lokāla daudzprofilu vai specializētai slimnīca vai primārās veselības aprūpes iestāde;</li> <li>▪ pieejamiem ambulatorās veselības aprūpes pakalpojumiem;</li> <li>▪ neatliekamās medicīniskās palīdzības dienesta atbalsta vieta;</li> <li>▪ sociālās aprūpes dienests;</li> <li>▪ VUGD postenis;</li> <li>▪ policijas iecirknis;</li> <li>▪ finanšu pakalpojumi (bankas filiāle vai bankomāts);</li> <li>▪ naktsmītnes (viesnīca, motelis utml.);</li> <li>▪ sabiedriskās ēdināšanas iestādes (kafejnīca, bistro utml.);</li> <li>▪ tūrisma informācijas centrs;</li> <li>▪ kultūras centrs;</li> <li>▪ ielu apgaismojums;</li> <li>▪ centralizēta ūdensapgādes un notekūdeņu savākšanas sistēma;</li> <li>▪ publiskas zaļajās zonas – parki, apstādījumi;</li> <li>▪ vietējie masu medijm (laikraksts, radio, TV);</li> <li>▪ sporta bāze (stadions, peldbaseins u.c.);</li> <li>▪ iekšējs sabiedriskais transports;</li> <li>▪ uzņēmējdarbības konsultācijas;</li> <li>▪ pakomāti;</li> <li>▪ brīvas teritorijām mājokļu, infrastruktūras, pakalpojumu un ražošanas attīstībai;</li> <li>▪ valsts institūciju filiālēm un reģionālajām nodaļām;</li> <li>▪ teritorija/ telpas/ industriālās zonas, kas paredzēta ražošanas objektu attīstībai.</li> </ul>

Apdzīvotās vietas nosaukums	Līmenis	Skaidrojums / vēlamās nākotnes pārmaiņas	Vēlamais minimālais pakalpojumu grozs
<b>Dagda, Indra</b>	Novada nozīmes attīstības centrs	<p>Novada nozīmes pilsēta - Dagda kā otrā pilsēta Krāslavas novadā un bijušais Dagdas novada centrs arī turpmāk būs būtisks pakalpojumu centrs Dagdas puses pagastiem.</p> <p>Novada nozīmes ciems Indra ar pilsētvides iezīmēm un esot ceļā uz Viedo ciemu atrodas pie nozīmīgas transporta maģistrāles - dzelzceļa līnijas un ir būtisks pakalpojumu centrs plašākai apkārtējai teritorijai, tajā tiek attīstīti arvien jauni tūrisma piedāvājumi.</p>	<ul style="list-style-type: none"> <li>▪ vietējās pašvaldības administratīvie pakalpojumi;</li> <li>▪ klientu apkalpošanas centrs (KAC) vai tā filiāle;</li> <li>▪ pirmsskolas izglītības iestādei vai tās filiālei;</li> <li>▪ vispārējās vidējās izglītības iestāde;</li> <li>▪ interešu izglītības ieguves iespēja (mūzikas, mākslas, sporta skola);</li> <li>▪ primārās veselības aprūpes iestādei;</li> <li>▪ bibliotēka;</li> <li>▪ publiski pieejams interneta punkts;</li> <li>▪ sociālās aprūpes dienesta pakalpojumu sniegšanas vieta;</li> <li>▪ pasta nodaļa;</li> <li>▪ ģimenes ārsta prakses vieta;</li> <li>▪ pieejamiem ambulatorās veselības aprūpes pakalpojumi;</li> <li>▪ sporta infrastruktūra;</li> <li>▪ ielu apgaismojums;</li> <li>▪ publiskas tirdzniecības vieta;</li> <li>▪ VUGD postenis;</li> <li>▪ policijas iecirknis;</li> <li>▪ finanšu pakalpojumi (bankas filiāle vai bankomāts);</li> <li>▪ naktsmītnes (viesnīca, motelis u. tml.);</li> <li>▪ sabiedriskās ēdināšanas iestādes (kafejnīcas, bistro utml.);</li> <li>▪ Tūrisma informācijas centrs (TIC)/ punkts (TIP);</li> <li>▪ tautas nams;</li> <li>▪ centralizēta ūdensapgādes un notekūdeņu savākšanas sistēma;</li> <li>▪ pirmās nepieciešamības, pārtikas un rūpniecības preču veikali;</li> <li>▪ teritorija/ telpas, kas paredzēta ražošanas objektu attīstībai</li> <li>▪ jauniešu iniciatīvas centrs.</li> </ul>



Apdzīvotās vietas nosaukums	Līmenis	Skaidrojums / vēlamās nākotnes pārmaiņas	Vēlamais minimālais pakalpojumu grozs
Andrupene, Andzeļi, Asūne, Augstkalne, Auleja, Ezerkalns, Ezernieki, Grāveri, Izvalta, Kalnieši, Kaplava, Kombuļi, Konstantinova, Neikšāni, Piedruja, Robežnieki, Priežmale, Porečje, Skaista, Svarinci, Šķaune, Šķeltova	Vietējas nozīmes attīstības centrs	Vietējas nozīmes attīstības centri noteikti, lai nodrošinātu pamatpakalpojumu pieejamību pēc iespējas tuvāk iedzīvotājiem. Ciems, kura funkcijas un apkalpes zona nozīmīga plašākā lauku teritorijā. Ilgtermiņa mērķis vietējas nozīmes attīstības centriem – nodrošināt lauku apdzīvojuma saglabāšanu un identitāti un pamata pakalpojumu pieejamību, mājokļu pieejamību. Kopā ar novada nozīmes attīstības centru ciemiem papildina novada policentrisko apdzīvojuma struktūru. Perspektīvā ieteicams pārvērtēt šo apdzīvoto vietu robežas.	<ul style="list-style-type: none"> <li>▪ vietējās pašvaldības administratīvie pakalpojumi;</li> <li>▪ pirmsskolas izglītības iestāde vai iespēja izglītības iestādēs nodrošināt bērnu apmācību;</li> <li>▪ pamatskola vai nodrošināts transports bērnu nogādāšanai tuvākajā izglītības iestādē;</li> <li>▪ bibliotēka;</li> <li>▪ tautas nams;</li> <li>▪ publiski pieejams interneta punkts;</li> <li>▪ pirmās nepieciešamības pārtikas un pirmās nepieciešamības preču veikals;</li> <li>▪ ģimenes ārsta prakses vieta vai feldšeru punkts;</li> <li>▪ centralizētā ūdensapgāde, notekūdeņu attīrīšanas sistēma;</li> <li>▪ melnā seguma ceļš līdz novada nozīmes centram vai galvenajam vai reģionālas nozīmes autoceļam;</li> <li>▪ publiski pieejama atpūtas teritorija (estrāde, parks u.c.);</li> <li>▪ sabiedriskais transports ar pieturvietu;</li> <li>▪ pieejami sociālā darbinieka un citu pašvaldības speciālistu pakalpojumi;</li> <li>▪ pārtikas un pirmās nepieciešamības preču veikals;</li> <li>▪ teritorija/ telpas, kas paredzēta ražošanas objektu attīstībai;</li> <li>▪ telpas, kas paredzētas bērnu un jauniešu brīvā laika pavadīšanai / jauniešu NVO darbībai.</li> </ul>
Aleksandrova, Apaļi, Borovka, Mariampole, Ozoliņi, Punduri, Račeva, Skuķi, Varnaviči, Vecdome	Kopienas nozīmes attīstības centrs	Vietējais sabiedrībai nozīmīgs ciems ar statusu un robežu, saglabājot vai potenciāli attīstot publisku teritoriju, piemēram, bibliotēka, kultūras nams, ēkas / telpas u.c., kas pieder pašvaldībai, kā arī publiskas ārtelpas teritorija/as	<ul style="list-style-type: none"> <li>▪ kvalitatīvi telekomunikāciju pakalpojumi – fiksētie vai mobilā telefona sakari un pieeja internetam;</li> <li>▪ sabiedriskais transports izglītības iestāžu un darbavietu sasniegšanai;</li> <li>▪ ūdensapgādes sistēma;</li> <li>▪ pietiekama energoapgādes jauda.</li> </ul>
Atvērtās telpas apdzīvotās vietas (ciemi, mazciemi, viensētas)	Pārējās apdzīvotās vietas	Pārējo apdzīvoto vietu – mazciemu, viensētu grupu (sādžu) un atsevišķu viensētu, kā arī jaunu apdzīvotu vietu plašāka attīstība netiek prognozēta. Nākotnē tiem būs vietējās ekonomiskās attīstības atbalsta centru loma, - dažādojot pakalpojumu piedāvājumu, tie darbosies kā nozīmīgs Krāslavas pilsētas, novada un vietējās nozīmes centru partnerības posms. Tiek atbalstīta viensētu un to grupu pastāvēšana lauku teritorijā, lai saglabātu tradicionālo lauku apdzīvojuma veidu, veicinātu vienmērīgu lauku apdzīvotību, saglabāta kultūrainavu un tradīcijas	<ul style="list-style-type: none"> <li>▪ kvalitatīvi telekomunikāciju pakalpojumi – fiksētie vai mobilā telefona sakari un pieeja internetam;</li> <li>▪ sabiedriskais transports izglītības iestāžu sasniegšanai;</li> <li>▪ pietiekama energoapgādes jauda;</li> <li>▪ pieejami neatliekamās medicīniskās palīdzības pakalpojumi.</li> </ul>

## Vadlīnijas apdzīvojuma plānošanai

- Jebkuram novada attīstības plānošanas dokumentam jāveicina dzīves vides kvalitātes paaugstināšanās, sabalansējot gan iedzīvotāju intereses, gan ekonomiskās izaugsmes iespējas, gan dabas un kultūrvides aizsardzības prasības.
- Krāslavas novada teritorijas plānojumā, lokālplānojumos, tematiskajos plānojumos un detālplānojumos jāveicina novada līdzsvarota daudzcentru, hierarhiski strukturēta apdzīvojuma sistēma.
- Novada teritorijā jāveicina Latgales tradicionālās apdzīvojuma struktūras saglabāšana un attīstība, papildinot un dažādojot esošās apdzīvotās vietas un izvairoties no jaunu apdzīvoto vietu veidošanās un nekontrolētas izplešanās.
- Plānojot apdzīvoto vietu inženiertehniskā nodrošinājuma būvniecību un paplašināšanu, jāizvēlas videi draudzīgi risinājumi, lai mazinātu vides piesārņojumu.
- Jāizvairās no apdzīvoto vietu nepamatotas izplešanās uz dabas teritoriju rēķina, jāpanāk optimāla iedzīvotāju un apbūves blīvuma paaugstināšana pilsētā un ciemos.
- Plānojot jaunu mājokļu, sociālo un citu pakalpojumu objektu, darbavietu attīstīšanu, iespēju robežās jāizmanto jau esošā infrastruktūra un neizmantotās, pamestās apbūves teritorijas,
- Bez nepieciešamās sociālās un inženiertehniskās infrastruktūras nodrošinājuma nav pieļaujama jaunu dzīvojamās apbūves teritoriju veidošana ārpus pilsētas un ciemiem.
- Apdzīvojuma sistēmā jāveido līdzsvars starp teritorijā izvietoto mājokļu, darbavietu un pieejamo pakalpojumu skaitu un daudzveidību.

## Vadlīnijas Krāslavas pilsētas plānošanai

- Jāveicina Krāslavas pilsētas kā reģionālā attīstības centra iekļaušanās Latgales reģiona pilsētu tīklā.
- Jāuzlabo Krāslavas pilsētvides kvalitāte, nodrošinot pievilcīgu vidi gan iedzīvotājiem, gan investoriem, mazinot telpiskās un dzīves līmeņa atšķirības.
- Izstrādājot pilsētas teritorijas plānojumus, izvairīties no strikta funkcionāla zonējuma, paredzot lielāku funkcionālās daudzveidības radīšanu, urbanizācijas ierobežošanu, rūpniecības un ražošanas optimizēšanu un lokalizēšanu.
- Jāsekmē uzņēmējdarbības vides veidošana, jāizvērtē ražošanas specializācijas virzieni un jāparedz teritorijas, tajā skaitā iespējas attīstīt inovatīvas ražošanas nozares.
- Nepieciešams aizsargāt Krāslavas vēsturisko centru un kultūrvēsturisko mantojumu un paredzēt pilsētas ainavas saglabāšanu.
- Plānot pilsētas transporta organizāciju.
- Izvairīties no pilsētas perifēriju paplašināšanās, jāparedz degradēto teritoriju jauna attīstība.
- Izvērtēt dzīvojamās apbūves, publiskās apbūves teritoriju un rekreācijas teritoriju pietiekamību.
- Izvērtējot iedzīvotāju skaita prognozes, paredzēt inženierkomunikāciju attīstības nepieciešamību apbūves teritorijās.

- Jāizvērtē pilsētu teritoriālās attīstības iespējas un virzieni, vienlaikus paredzot nepieciešamo infrastruktūras tīklu paplašināšanu.

### Vadlīnijas novada un vietējas nozīmes attīstības centru plānošanai

- Vietējās nozīmes centros jānodrošina pakalpojumi un funkcijas atbilstoši apdzīvoto vietu līmenim (1.tabula).
- Jānosaka kompakta Dagdas pilsētas un novada ciemu apbūves teritorijas ar dzīvojamo un publisko apbūvju teritorijām.
- Dagdas pilsētas un ciemu apbūves teritoriju attīstība un plānošana jāveic, ievērojot šādus nosacījumus:
  - jānodrošina visas apbūves teritorijas ar nepieciešamajām, normatīvajos aktos noteiktajām inženierkomunikācijām,
  - jāparedz ielu un ceļu tīkls ar normatīviem atbilstošiem parametriem,
  - ciemu teritorijās jaunveidojamās zemes vienības minimālā platība - 2500 m<sup>2</sup>.
- Jānodrošina maksimāli ērtas pieejas iespējas pamata izglītībai, neatliekamajai medicīniskajai palīdzībai, minimālo ikdienas pakalpojumu un preču klāstam, kā arī jābūt nodrošinātām satiksmes iespējām līdz reģiona nozīmes centram.
- Izstrādājot teritorijas attīstības plānošanas dokumentus, detalizēti jāizvērtē un jāizmanto jau esošais apdzīvojuma struktūras potenciāls.
- Apbūves teritorijās jāizvieto ražošanas un tehniskās infrastruktūras objekti, kā arī jānodrošina dabas un apzaļumotās teritorijas iedzīvotāju rekreācijai.
- Pārskatot apdzīvoto vietu robežas, jāizslēdz no tām mežu, ūdeņu un lauksaimniecības teritorijas.
- Jānosaka novada un vietējās nozīmes centru apbūves teritoriju funkcionālais zonējums un pakalpojumu struktūras attīstība.
- Jaunā apbūve maksimāli kompakti koncentrējama jau esošo ciemu robežās, paredzot jaunās apbūves teritorijas, jāizstrādā detalizēti ūdensapgādes un notekūdeņu savākšanas risinājumi.
- Nav pieļaujama jaunu dzīvojamās apbūves teritoriju plānošana cieši gar transporta koridoriem un valsts galvenajiem autoceļiem.
- Jāsaglabā brīva pieejama ūdeņiem, nav pieļaujama blīvas apbūves veidošana cieši gar upju un ezeru krastmalām.

### 3.3. Galvenie transporta koridori un infrastruktūra

Augstas kvalitātes inženierinfrastruktūras un transporta nodrošināšanas mērķis ir paaugstināt iedzīvotāju, darbaspēka, tūristu, kravu, enerģijas, informācijas plūsmas nodrošinošo komunikāciju un objektu darboties spēju, samazinot veicamo attālumu, patērējamo laiku un izmaksas.

Teicama Krāslavas un Krāslavas pilsētu un novada ciemu sasniedzamība ir nozīmīgākais priekšnosacījums daudzpusīgu funkcionālo saikņu attīstībai novada iekšienē, ar lielākiem apdzīvojuma centiem, apkārtējiem novadiem un tālākām teritorijām.

Augstas kvalitātes inženierkomunikāciju nodrošinājums veicinās dzīves kvalitātes celšanu, uzņēmējdarbības aktivizēšanos ražošanas, tūrisma un komercpakalpojumu jomās, veicinās

investīciju palielināšanos, un, kā šī procesa rezultāts, - darbvietu skaita pieaugums novada teritorijā.

### Satiksmes un inženierinfrastruktūras attīstības mērķi:

- Veicināt Krāslavas novada starptautisko, nacionālo un reģionālo sasniedzamību:
  - valsts galvenā autoceļa A6 un dzelzceļa līnijas transporta koridora kvalitātes uzlabošana un attīstīšana;
  - transporta terminālu, loģistikas centru attīstība transporta mezglos;
  - apkalpes infrastruktūras tīkla izveidošana un attīstīšana ap starptautiskas un reģionālas nozīmes ceļiem.
- Veicināt novada apdzīvoto vietu sasniedzamību:
  - reģionālas un vietējas nozīmes ceļu tīkla uzlabošana, lai nodrošinātu visu novada apdzīvoto vietu sasniedzamību;
  - efektīvas sabiedriskā transporta sistēmas attīstība;
  - racionāla un funkcionāla ceļu tīkla izveidošana un ceļu kvalitātes uzlabošana.
- Uzlabot pieeju pakalpojumiem, informācijai, sakariem un darbavietām - modernu informācijas sistēmu un telekomunikāciju izveide un nodrošināšana.
- Videi draudzīga infrastruktūra un efektīva, ilgtspējīga energoapgāde:
  - ūdensapgādes un atkritumu apsaimniekošanas sistēmas uzlabošana, kvalitatīvi infrastruktūras pakalpojumi;
  - transporta plūsmu plānošana un organizēšana, paredzot optimālo telpisko risinājumu – jaunus apvedceļus, krustojumu izbūvi, satiksmes pārvadus;
  - augsta transporta drošības līmeņa nodrošināšana, transporta negadījumu risku mazināšana, bīstamo kravu transportēšanas drošības uzlabošana;
  - ēku energoefektivitātes pasākumi ceļā uz klimata neitralitāti;
  - atjaunojamo/ alternatīvo enerģijas avotu (vēja, ūdens, saules enerģijas) izmantošana, vietējo atjaunojamo energoresursu – koksnes atkritumu, salmu, biogāzes u.c. pielietošana.

### Transporta attīstība

Viens no galvenajiem novada attīstības priekšnoteikumiem ir iekšējās un ārējās sasniedzamības nodrošināšana. Tādēļ jāizveido sabalansēts un integrēts transporta infrastruktūras modelis, kas ietver dzelzceļu, autotransporta tīklus un velotransportu.

Autoceļiem ir galvenā loma novada sasniedzamības nodrošināšanā, esošais autoceļu tīkls ir pietiekami attīstīts un funkcionāls gan reģionālas, gan novada un vietējās nozīmes attīstības centru sasniegšanai, taču radikāli jāpaaugstina autoceļu kvalitāte, rekonstruējot atsevišķus posmus, uzlabojot segumus, veidojot jaunas trases un apvedceļus.

### Starptautiskās nozīmes transporta koridors

Lai nodrošinātu ātras satiksmes iespējas optimālai tranzīta un kravu plūsmai, atbalstāma valsts galvenā autoceļa A6 *Rīga–Daugavpils–Krāslava–Baltkrievijas robeža (Paternieki)* un dzelzceļa līnijas *Rīga – Minska iecirkņa Daugavpils (pasažieru stacija) – Indra - valsts robeža* rekonstrukcija

un attīstība. Valsts galvenais autoceļš un dzelzceļa līnija savieno novadu ar Latgales reģiona apdzīvotajām vietām, Rīgu un Baltkrievijas Republiku.

### **Nacionālas – starpreģionālas un reģionālas nozīmes transporta koridori**

Ilgspējīgas attīstības stratēģija atbalsta Latgales plānošanas reģiona teritorijas plānojumā izvirzīto autoceļa trases *Austrumu stīga* koncepciju, paredzot valsts reģionālas nozīmes autoceļa P61 *Krāslava – Dagda*, saistītais ceļš caur Robežniekiem un P69 *Skrudaliena – Kaplava - Krāslava* rekonstrukciju. Autoceļu rekonstrukcija un seguma kvalitātes uzlabošana būtiski veicinās novada centrālās un dienvidu daļas sasniedzamību un attīstību.

Krāslavas pilsētas sasaistei ar Latgales un citu reģionu apdzīvotajām vietām būtiska ir valsts reģionālo autoceļu P60 Dagda – Aglona, P49 Kārsava - Ludza – Ezernieki, P52 Ploski - Zilupe - Šķaune – Ezernieki, P55 Rēzekne – Dagda, P57 Malta - Sloboda, P62 Krāslava – Preiļi – Madona attīstība.

Krāslavai ir svarīga tilta pār Daugavu pārbūve.

### **Novada nozīmes transporta saites**

Lai nodrošinātu visu teritoriju sasniedzamību, novada līdzsvarotā attīstībā būtiska loma ir valsts vietējās nozīmes ceļiem, tiem jābūt teicamā tehniskā stāvoklī un saistītiem ar augstāka līmeņa transporta asīm, īpaši akcentējot tos ceļus, kas saistīti ar uzņēmējdarbību. Lielākā no tām novada griezumā ir ceļš *P61 Dagda – Krāslava*, svarīgi ir arī ceļa posmu, kas savieno Krāslavu un pagastu centrus, īpaši tie, kur joprojām ir grantētais segums.

### **Sabiedriskais transports un komunikācijas**

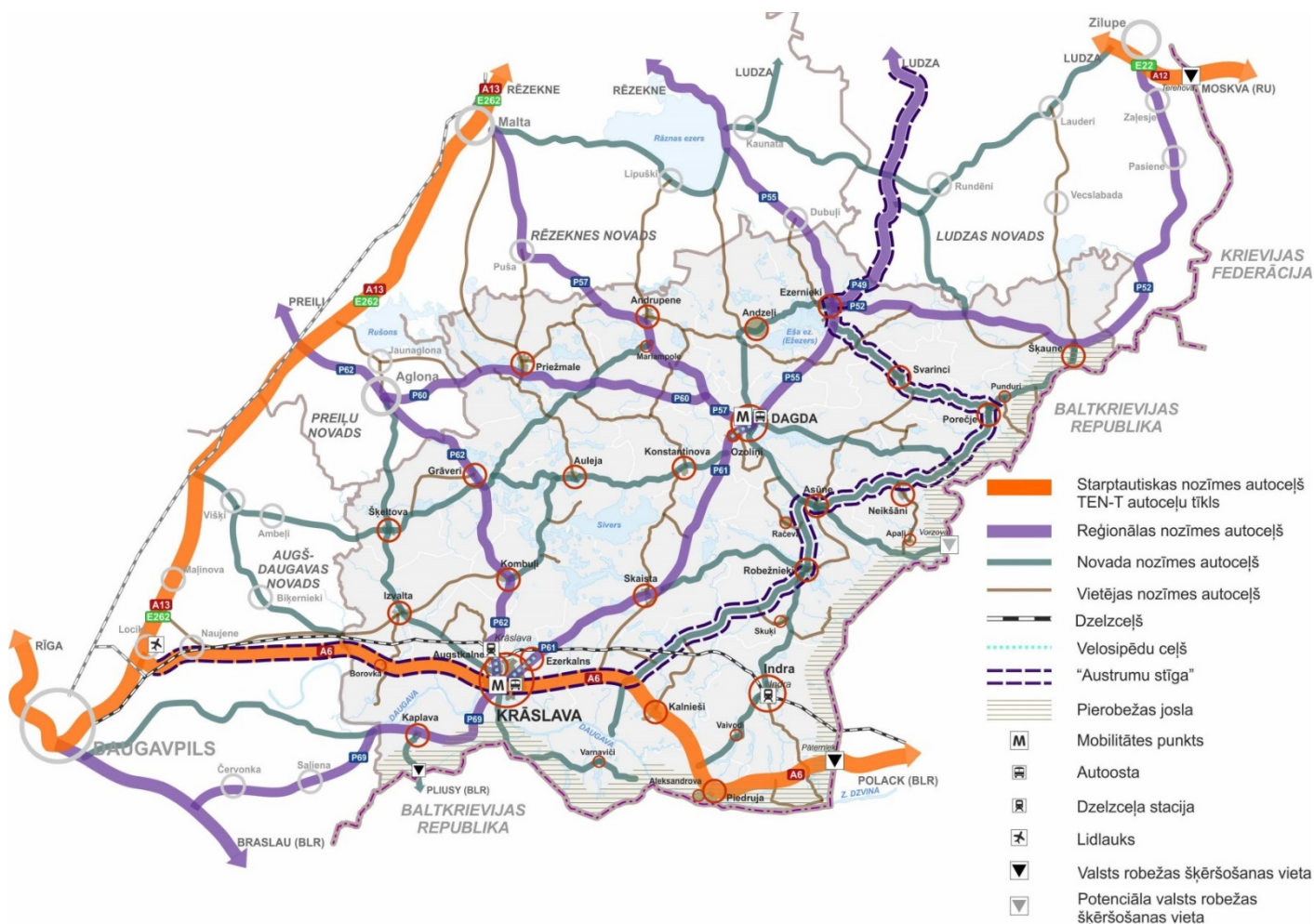
Lai nodrošinātu kvalitatīvu un ātru sasniedzamību ar sabiedrisko transportu, novadam ir jāattīstās līdz ar kopējā Latgales reģiona sabiedriskā transporta sistēmas pilnveidi.

Visā novadā jāveido ar Krāslavu un citiem Latgales reģionālajiem centriem vienojoša, savstarpēji integrēta sabiedriskā transporta sistēma. Tā jāveido saistībā ar perspektīvo apdzīvojuma struktūru. Kvalitatīvam sabiedriskajam transportam jānodrošina novada iedzīvotāju iespējas pēc iespējas īsākā laikā sasniegt savas dzīves un darbavietas gan novada teritorijā, gan apdzīvotajās vietās ārpus novada teritorijas.

Stratēģija nosaka, ka sabiedriskā transporta maršrutos ir jānodrošina visu pagasta nozīmes ciemu sasniedzamība ne retāk kā 2 reisi dienā (katrā virzienā) ar aprēķinu, lai maksimālais attālums kājāmgājējiem līdz sabiedriskajam transportam nepārsniegtu 3 km.

Kvalitatīvi sakari, komunikāciju iespējas un pieeja informācijai nosaka gan investīciju un uzņēmējdarbības iespējas, gan iedzīvotāju piesaisti un noturību. Lai paaugstinātu novada dzīves vides kvalitāti un konkurētspēju, ir jānodrošina augoša komunikāciju un informācijas pakalpojumu kvalitāte un to pieejamība visā novada teritorijā. Stratēģija paredz veidot mūsdienu prasībām atbilstošu informācijas sistēmu, nodrošinot augstas kvalitātes infrastruktūru – telekomunikāciju un datu pārraides tīklu attīstību visā novada teritorijā.





Attēls 6. Galvenie transporta koridori un infrastruktūra

### Inženierkomunikāciju nodrošinājums

Apdzīvotajās vietās jānodrošina visām kvalitātes normām un vides aizsardzības prasībām atbilstošu centralizētu ūdensapgādes un notekūdeņu savākšanas un novadīšana sistēmu izveidi, lietus ūdeņu savākšanas sistēmas, jānodrošina optimāls siltumapgādes risinājums.

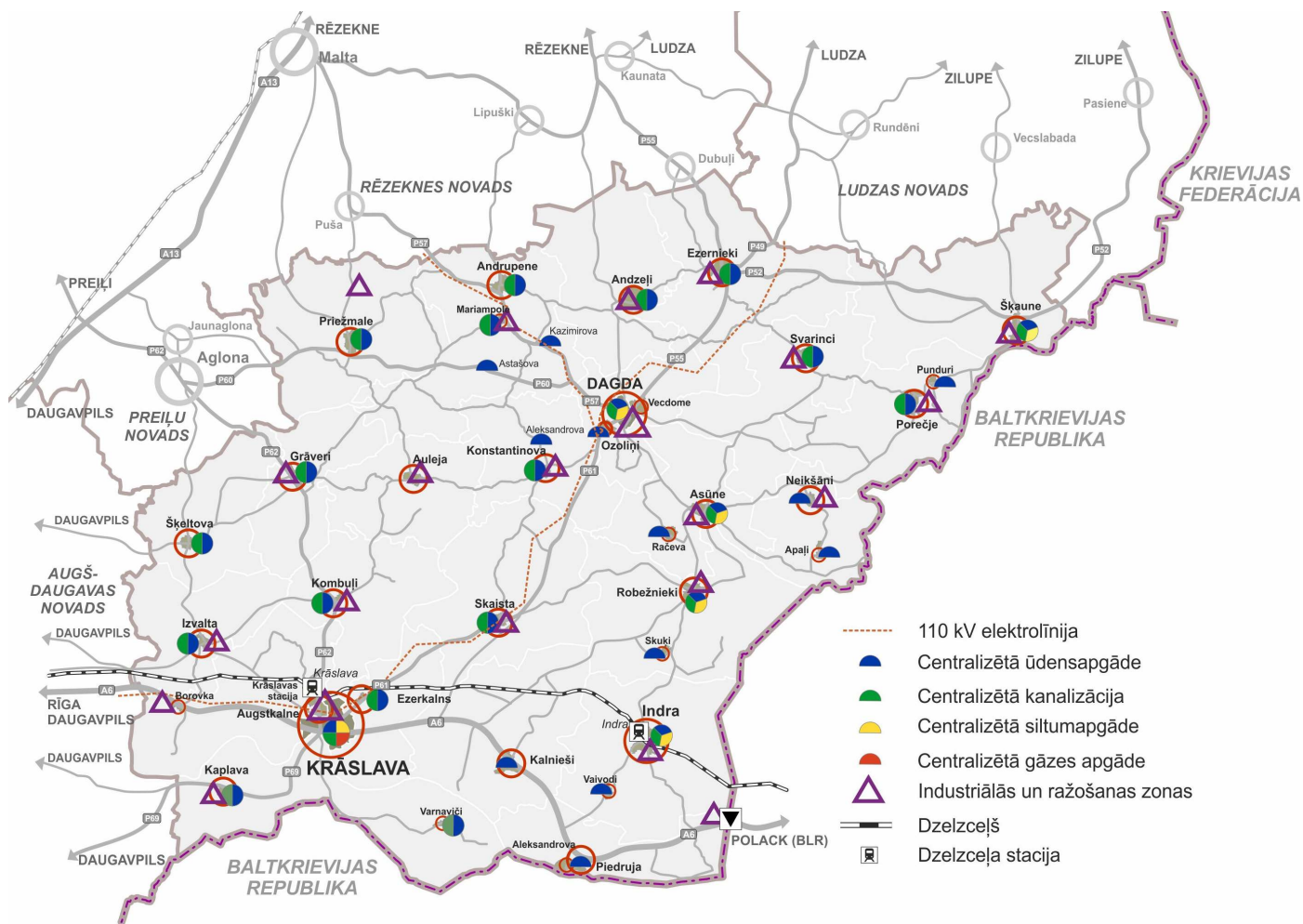
Stratēģija atbalsta energoapgādes infrastruktūras attīstību un modernu informācijas sistēmu izveidi, nodrošinot augstas kvalitātes infrastruktūru visā novada teritorijā.

Novada ilgtspējīgas attīstības stratēģija atbalsta atkritumu apsaimniekošanas sistēmas pilnveidošanu un modernizāciju.

Kopumā veloceļu attīstība veicama integrēti, kontekstā ar cita transporta infrastruktūras mezgliem, kā arī ar jau esošo veloinfrastruktūru, veidojot veloceļu turpinājuma posmus ārpus apdzīvotām vietām iedzīvotāju aktīvas atpūtas nodrošināšanai un videi draudzīga pārvietošanas veida popularizēšanai.



- Nodrošināt efektīvas un ilgtspējīgas saites starp visām novada apdzīvotajām vietām, attīstīt novada iekšējo ceļu tīklu, lai nodrošinātu visu apdzīvoto vietu sasniedzamību.
- Jāatbalsta transporta un loģistikas pakalpojumu attīstība kā novada attīstības prioritāte.
- Jāveicina transporta pakalpes infrastruktūras tīkla izveidošana un attīstīšana ap starptautiskas, nacionālas un reģionālas nozīmes ceļiem.
- Jārekonstruē reģionālas un vietējas nozīmes ceļu tīkls, lai nodrošinātu visu apdzīvoto vietu sasniedzamību un labu satiksmi ar blakus novadiem un apdzīvotajām vietām.
- Jāizveido efektīva sabiedriskā transporta sistēma.
- Pašvaldības teritorijas attīstības dokumentos jāparedz veloceļu tīklu izveide, ielas kājāmģājējiem, pastaigu un tūrisma takas.
- Plānojot izmaiņas teritorijas struktūrā, vispirms jārenovē esošās apdzīvotās vietas ar jau pastāvošo transporta infrastruktūru, tās labiekārtojot un paplašinot, nevis veidot jaunas apbūves teritorijas, kas prasītu papildus jaunu ceļu tīklu izbūvi.
- Apbūve jāplāno tādā attālumā no ceļiem, kas neprasa papildus pasākumus aizsardzībai pret autotransporta radīto troksni, izplūdes gāzēm un citu negatīvo ietekmi.
- Novada ilgtspējīgas attīstības stratēģija atbalsta dzelzceļa transporta attīstību, kvalitātes uzlabošanu un ceļā pavadītā laika samazināšanu.
- Teritorijas attīstības plānošanas dokumentos jāparedz visu ciemu apbūves teritoriju inženiertehniskās apgādes nodrošinājums.
- Lai racionāli izmantotu teritoriju, jāparedz pēc iespējas kompakta visu inženiertīklu koncentrēšana koridoros gar autoceļiem vai dzelzceļiem.
- Jāprecizē rūpniecisko un tehnisko avāriju riska objektu izvietojums un teritoriju robežas, jānosaka ierobežojumi šajās teritorijās.
- Pieļaujams plānot militāra rakstura objektus pierobežā Eiropas Savienības ārējās robežas nostiprināšanai



Attēls 7. Industriālās teritorijas un infrastruktūra

Visā novada teritorijā atbalstāma vispārīgās un vieglās ražošanas uzņēmumu veidošana, turpmākajā plānošanas procesā izvērtējot to izvietojumu vietas un ietekmes atbilstību un pēc iespējas izvairoties no konfliktsituācijas starp ražošanu, dzīvojamo vidi un dabas aizsardzību.

Industriālās un rūpnieciskās apbūves teritorijas sekmīgāk attīstāmas sasaistē ar pieejamu **inženiertehnisko infrastruktūru**, ko veido centralizētās ūdensapgādes, kanalizācijas, siltumapgādes, elektroapgādes, gāzes apgādes (sašķidrinātā gāze) un sakaru nodrošināšanas sistēmas tīkli un objekti, hidrotehniskās un meliorācijas būves, kā arī atkritumu saimniecības infrastruktūra. Tā nodrošina vietu attīstību kopumā – atbalsts gan dzīvojamo teritoriju, gan uzņēmējdarbības attīstībai.

Pilsētās un ciemos jānodrošina visām kvalitātes normām un vides aizsardzības prasībām atbilstošu ūdensapgādes un notekūdeņu savākšanas un attīrīšanas sistēmu izveide, jānodrošina optimāls siltumapgādes risinājums. Veicama atkritumu apsaimniekošanas sistēmas pilnveide un modernizācija. Būtiski ir veicināt energoapgādes infrastruktūras attīstību un modernu informācijas sistēmu izveidi, nodrošinot augstas kvalitātes infrastruktūru visā novada teritorijā. Turpmākajā

attīstībā būtiski uzlabojama elektronisko sakaru pieejamība, t.sk. attīstot “vidējās” un “pēdējās” jūdzes elektronisko sakarus<sup>16</sup>.

### Ražošanas, loģistikas un tranzīta attīstības teritorijas

Novada ilgtspējīgas attīstības stratēģija atbalsta transporta infrastruktūras, loģistikas un tranzīta apkalpes zonu veidošanos gar valsts galveno autoceļu A6 un dzelzceļa līniju. Krāslavas pilsēta ar plašākajām ražošanas teritorijām un esošie ražošanas objekti Dagdā un novada lauku teritorijā darbosies kā ražošanas atbalsta teritorijas.

### Vadlīnijas ražošanas, loģistikas un tranzīta teritoriju izmantošanai

- Teritorijās tiek atbalstīta ražošanas, loģistikas un tranzīta būvju attīstība.
- Racionāli jāizmanto esošā infrastruktūra – dzelzceļa atzari, sliežu ceļi, noliktavu ēkas un būves.
- Loģistikas un pakalpojumā zonā jāparedz nepieciešamā infrastruktūra un daudzveidīgi pakalpojumi (tehniskā apkope, degvielas uzpildes stacijas, ēdināšanas un citu pakalpojumu saņemšanas vietas).

## 3.4. Lauku teritoriju telpiskā struktūra

Lauku teritorijas ir jaukta izmantošanas veida telpas ārpus pilsētas un ciemiem un ietver īpaši aizsargājamās dabas teritorijas, lauksaimniecības un mežu teritorijas, ūdeņus, ekonomisko aktivitāšu teritorijas – derīgo izrakteņu ieguves teritorijas u.c.

Daudzveidīgo lauku teritoriju un kvalitatīvas vides nodrošināšanas mērķis ir lauku teritoriju sociālās un ekonomiskās attīstības veicināšana. Lauku apvidu aktivizēšanai galvenokārt jānotiek, maksimāli izmantojot pieejamos resursus, teritoriju atšķirīgo izmantošanu, saglabājot tradicionālās nozares, orientējot tās uz specializāciju un saistītu nozaru attīstību.

iedzīvotāju dzīves līmeni, ņemot vērā pieejamos resursus, teritorijas līdzšinējās izmantošanas un attīstības īpatnības un perspektīvo ekonomisko darbību, ilgtspējīgas attīstības stratēģija izdala šādus būtiskus novada lauku teritorijas elementus:

- lauksaimniecības teritorijas,
- mežsaimniecības teritorijas,
- īpaši aizsargājamās dabas teritorijas,
- ainaviski vērtīgās teritorijas,
- ūdeņu teritorijas,
- derīgo izrakteņu ieguves teritorijas.

Novada perspektīvā telpiskā struktūra ir savstarpēji funkcionāli saistītu komplekso telpas vienību kopums, kur katrai no tām paredzams galvenais telpas izmantošanas un attīstības virziens.

*Lauku teritoriju stiprināšanas mērķis* - veicināt lauku apdzīvoto vietu ārpus Krāslavas un Dagdas pilsētu un lielāko ciemu teritorijām sociālo un ekonomisko attīstību, lai saglabātu lauku, īpaši attālāko teritoriju, ekonomisko aktivitāti un apdzīvotību.

16 “Vidējā jūdze” – vidusposma sakaru infrastruktūra starp maģistrālo tīklu un galalietotāju (“pēdējā jūdze”)

Krāslavas novadā atrodas trīs no astoņiem Latvijas ainavas kanoniem – Latgales ezeraines ainava, Daugavas ainava un Latvijas mežu ainava, daudzas Natura 2000 teritorijas.

Pašreiz novada lauku apvidos ekonomiskās aktivitātes balstās uz trīs nozarēm – lauksaimniecību (zemkopība, lopkopība), mezsaimniecību (mežizstrāde un kokapstrāde), kā arī lauku tūrisms. Lauku apvidu atdzīvināšanai jānotiek, saglabājot tradicionālās nozares, orientējot tās uz specializāciju. Vienlaikus lauku teritorijās attīstāmas jaunas nozares, kā prioritāti nosakot tūrisma, kokapstrādi, vieglo ražošanu un transporta un loģistikas uzņēmumu darbību lielāko transporta koridoru tuvumā.

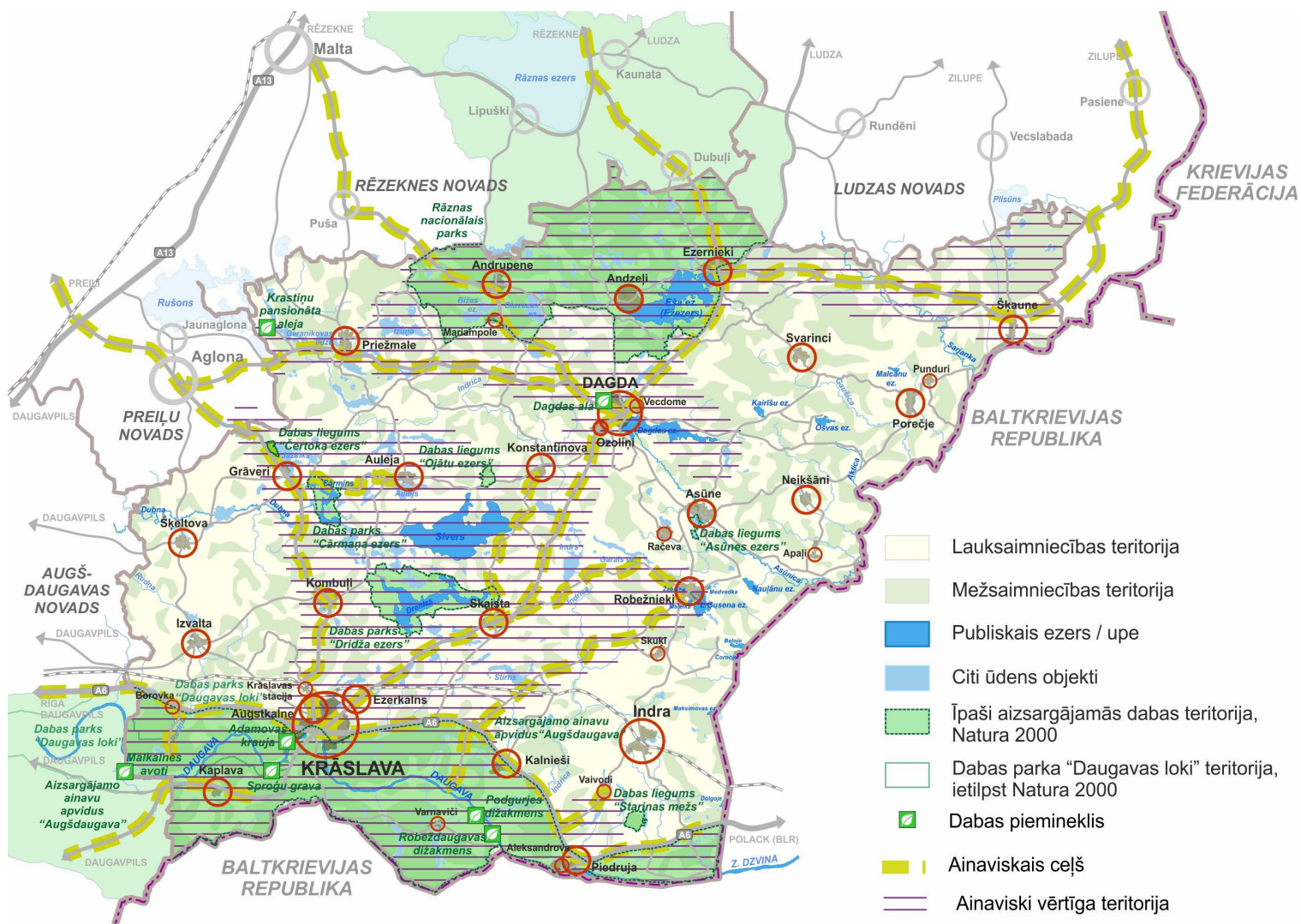
#### Lauku teritoriju ilgtermiņa attīstības mērķi:

- Krāslavas novads ir viens no zaļākajiem un ekoloģiski tīrākajiem Latvijas un Latgales reģiona novadiem – bagātiem dabas resursiem, skaistām ainavām, tīriem ūdeņiem. Novada lauku teritorijas ir ekonomiski dinamiskas, ar attīstītu un daudzveidīgu saimniecisko darbību.
- Saglabātas novada unikālās tradīcijas, bagātais dabas un kultūras mantojums, kas izceļ novadu Latgales, Sēlijas un citu Latvijas reģionu vidū.
- Lai novadā nav atpalikušu un neapdzīvotu nomaļu, lai arī visattālākās teritorijas iekļaujas novada sociālajā, kultūras un politiskajā dzīvē.

Lai veicinātu novada lauku teritoriju ekonomisko attīstību, paaugstinātu iedzīvotāju dzīves kvalitāti, saglabātu un vairotu esošās bagātības:



Stratēģija izdala lauku teritoriju funkcionāli un telpiski svarīgākos areālus. Šīm teritorijām noteiktās galvenās funkcijas būs prioritārās, citas, pakārtotās funkcijas nedrīkstēs konfliktēt vai apdraudēt galveno funkciju.



Attēls 8. Lauku teritoriju telpiskā struktūra

## Lauksaimniecības teritorijas

Lauksaimniecības attīstība tiek atbalstīta visā novada teritorijā, tomēr Stratēģija akcentē lauksaimniecības attīstības teritorijas – zonas, kur prioritāte būs lauksaimnieciskai ražošanai.

Teritoriju attīstības galvenā prioritāte būs visa veida lauksaimnieciskā darbība, īpaši atbalstot lielražošanu, lauksaimniecības produkcijas pārstrādi, bioloģisko lauksaimniecību.

Par lauksaimniecības attīstībai nozīmīgu teritoriju tiek noteiktas plašas teritorijas novada austrumu, centrālajās un ziemeļrietumu daļās.

Nogabali raksturojas ar augstāku lauksaimniecības zemju auglības vērtību un lielākajām vienlaidus meliorētajām lauksaimniecības zemju platībām.

Areālos saglabājamas lauksaimniecības teritorijas, paredzot arī daudzveidīgus alternatīvus nodarbes veidus – tūrisms, zivkopība, amatniecība u.c.



- Lauksaimniecības attīstības teritorijās par prioritāti uzskatāma visa veida lauksaimnieciskā darbība, īpaši atbalstot mājrāžošanu un lauksaimniecības produkcijas pārstādi.
- Nav pieļaujama īpaši vērtīgo lauksaimniecības zemju transformācija citos izmantošanas veidos, degradēšana, aizaudzēšana ar krūmiem, nezālēm un meliorācijas sistēmu sagraušana.
- Jānodrošina meliorācija sistēmu un polderu hidrotehnisko būvju pilnvērtīga funkcionēšana un to apsaimniekošana, veicot rekonstrukciju.
- Minimālā jaunveidojamā lauksaimniecības zemju zemes vienību platība - 2 ha.
- Tiek atbalstīta teritoriju izmantošanas dažādošana – tūrisms, ražošana, derīgo izrakteņu ieguve, pakalpojumu sniegšana.
- Neatbalstīt ģenētiski modificēto kultūraugu audzēšanu, meliorētu (darbojošas meliorācijas sistēmas), auglīgu un iekoptu lauksaimniecības zemju apmežošanu.
- Veicināt apstrādātās, koptas lauku zemes platību palielināšanu un nesankcionētās dabīgās apmežošanas procesu mazināšanu. Kritiski izvērtējama vērtīgo lauksaimniecības zemju apmežošana.
- Atbalstīt pasākumus lauksaimniecības zemes resursu kvalitātes uzlabošanai, latvāņu un citu invazīvo augu un kaitēkļu sugu platību ierobežošanai un samazināšanai, kā arī citu lauksaimniecības zemi degradējušo faktoru – augsnes erozijas, piesārņojuma u.tml. ietekmes mazināšanai.
- Atļaut lauksaimniecības zemēs valsts aizsardzības objektu ierīkošanu un izmantošanu, nosakot nosacījumus teritorijas plānojumā vai lokālplānojumā.

### Mežsaimniecībai nozīmīgas teritorijas

Novada teritorijā mežsaimniecība un kokapstrāde ir svarīgas ekonomikas nozares. Ņemot vērā esošo mežu teritoriju izvietojumu, stratēģija nosaka mežsaimniecībai nozīmīgākās novada teritorijas.

### Vadlīnijas mežsaimniecības teritoriju izmantošanai un attīstībai

#### Mežsaimniecības areāli

- Teritorijās prioritāte būs ilgtspējīga mežu resursu apsaimniekošanai un izmantošana, atjaunojot mežus un mazvērtīgākās lauksaimniecības teritorijas apmežojot.
- Teritorijās tiek atbalstīta ar kokapstrādi saistītu ražotņu attīstība – koksnes pārstrāde, mēbeļu un galdniecības izstrādājumu ražošana, būvkonstrukciju ražošana, koksnes ķīmija u.c., veicinot jaunu darbavietu rašanos.
- Tiek atbalstīta arī derīgo izrakteņu ieguves, medību tūrisma un dabas tūrisma attīstība, veidojot atbilstošu infrastruktūru. Nav izslēgta arī neliela mēroga lauksaimniecības, zivsaimniecības, amatniecības un dažādu pakalpojumu uzņēmumu veidošanas iespēja.
- Teritoriju attīstības iespējas jāabalansē ar citiem iespējamajiem attīstības veidiem, lai negatīvi neietekmētu mežsaimniecības attīstību.
- Minimālā jaunveidojamā meža teritoriju zemes vienību platība - 2 ha.
- Paredzot nevērtīgāko lauksaimniecībā izmantojamo zemju apmežošanu, nav pieļaujama augstvērtīgu ainavu un kultūras pieminekļu aizsegšana.



- Veicināt mežu saglabāšanu un izmantošanu iedzīvotāju rekreācijas vajadzībām.
- Maksimāli iespējami saglabāt mežu viengabalainību Natura 2000 teritorijās.
- Mežsaimniecības zemēs ir atļauta valsts aizsardzības objektu ierīkošana un izmantošana, nosakot nosacījumus teritorijas plānojumā vai lokālplānojumā.

### Videi draudzīgas mežsaimniecības teritorijas

- Ņemot vērā, ka liela daļa novada meža teritoriju atrodas īpaši aizsargājamajās dabas teritorijās (Rāznas Nacionālais parks, dabas parks “Daugavas loki”, aizsargājamo ainavu apvidus “Augšdaugava” u.c.) šīs teritorijas noteiktas kā videi draudzīgas mežsaimniecības teritorijas, kurās meža zemju izmantošana veicama respektējot aizsargājamo teritoriju izveidošanas mērķus un noteiktos izmantošanas ierobežojumus.

## 3.5. Kultūrvēsturiski nozīmīgās un tūrisma teritorijas

Kultūrvēsturiski nozīmīgās, tūrisma un ainaviski vērtīgās teritorijas ir dažāda veida tūrisma attīstībai nozīmīgas un piemērotas teritorijas, un teritorijas, ko raksturo izcila ainaviskā kvalitāte un kultūrvēsturiskais mantojums, kā arī ūdeņu bagātība - daudzie ezeri, mozaīkveida kultūrainava ar iekoptiem laukiem, tradicionālo apbūvi, ainaviskiem ceļiem, skatu punktiem, upju ielejām, tūrisma objekti u.c.

Stratēģija atbalsta augstas kvalitātes tūrisma infrastruktūras attīstību, pilnvērtīgi izmantojot labvēlīgos dabas apstākļus, unikāli skaistās ainavas, dabas resursus un daudznacionālo pierobežas kultūras mantojumu.

Ar daudzveidīgiem tūrisma produktiem Krāslavas novads iekļausies Latgales reģiona un plašāka mēroga tūrisma tīklos.

Tūrisma attīstība tiek atbalstīta un veicināta visā novada teritorijā, jo daudzām teritorijās ir augsts tūrisma potenciāls, tomēr kā īpašas tūrisma attīstības teritorijas izcelta Krāslavas pilsēta, Dagdas pilsēta, Indra un blakus esošā Aglona (Preiļu novads).

Citas tūrisma enkurvietas ir galvenokārt jau esošie tūrisma piedāvājumi – Andrupene (Andrupenes lauku sēta, dabas taka), Jaundome (izglītības centrs Jaundomes muižā, dabas taka) un Sauleskalns (senā kulta vieta, kādreizējā tūrisma bāze Drīdža ezera krastā), citi ezeriem bagātākie ainaviskie novada apvidi un ciemi ar koncentrētiem tūrisma objektiem.

Stratēģijā ir ievērtēti arī reģionāla un starptautiska līmeņa projekti kā Eirovelo 11, Latgales Ezertaka, Latvijā Valsts simtgadei par godu izveidotais Gaismas ceļš, populārākie ūdens tūrisma maršruti utml.

### Vadlīnijas kultūrvēsturiski nozīmīgu un tūrisma attīstības teritoriju izmantošanai

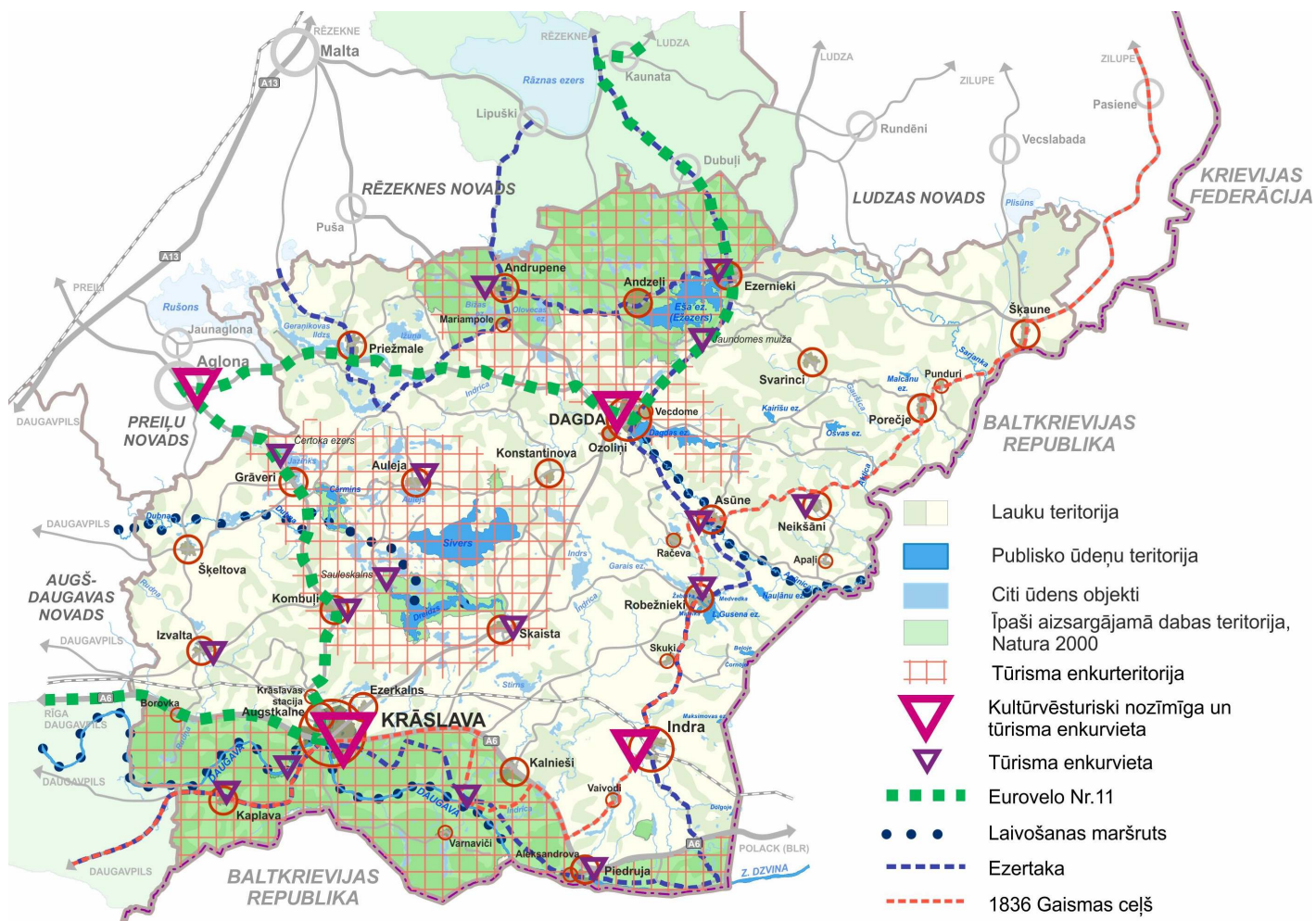
- Stratēģija nosaka, ka tūrisma attīstībai jāturpinās saskaņoti ar dabas aizsardzību, liekot uzsvāru uz izziņas, kultūras un rekreācijas tūrisma.
- Prioritāte - tūrisms un ar rekreāciju saistītās darbības un infrastruktūras attīstība, kā arī tūrisma resursu – dabas vides, ainavu, kultūrvēsturiskās vides un pieminekļu saglabāšana un aizsardzība.
- Tiek atbalstīta saprātīga zemes un būvju izmantošanas politika, lai neapdomātu darbību dēļ netiktu zaudētas kultūras, ainavu un dabas vērtības.
- Krāslavas pilsēta ar ievērojamiem nacionāla mēroga tūrisma objektiem (Krāslavas pilsētas vēsturiskais centrs, Krāslavas pils apbūve ar parku un parka arhitektūru, katoļu baznīca,

vēsturiskās ēkas u.c.), arī turpmāk attīstīsies kā novada tūrisma attīstības centrs, piedāvājot novada apmeklētājiem augstvērtīgus tūrisma produktus un kvalitatīvu infrastruktūru.

- Novada dienvidu un centrālo daļu raksturo krāšņu ainavu daudzveidība, ko veido Daugava, daudzie ezeri, pakalni, meži, pļavas un lauki, arī šeit koncentrēti daudzi izcili kultūras pieminekļi un iecienīti tūrisma objekti (piemēram, Laimes muzejs, tūrisma piedāvājumi Daugavas lokos u.c.). Novada ziemeļu daļā lielākie piesaistes pīlāri ir Dagdas pilsēta ar savu vēsturisko apbūvi, Andrupenes lauku sēta, Jaundomes muiža un izglītības centrs “Ķepa”. Teritorijā atbalstāma esošo un veicināma jaunu tūrisma produktu un infrastruktūras attīstība.

### **Tūrisma attīstības teritorijās:**

- Atbalstīt lauksaimniecības, zivsaimniecības, amatniecības un dažādu pakalpojumu uzņēmumu veidošanu, kas ievērojami dažādos un paplašinās tūrisma produktu klāstu.
- Paredzēt ilgtspējīgu dabas resursu izmantošanu un apsaimniekošanu, aizsargāt vērtīgās ainavas, novērst piesārņojuma un erozijas riskus. Plānojot ar tūrismu un atpūtu saistītas aktivitātes, izvairītos no paaugstinātas slodzes uz ekosistēmām un aizsargājamajām sugām un biotopiem radīšanas.
- Nodrošināt saprātīgu un ilgtspējīgu ūdens resursu aizsargāšanu un izmantošanu.
- Nodrošināt dabas un kultūras mantojuma saglabāšanu, aizsardzību un attīstību, saglabāt un uzturēt visas vēsturiski, estētiski un ekoloģiski nozīmīgās vietas un ainavas.
- Dabas un kultūras mantojuma vietas izmantot kā attīstības potenciālu videi draudzīga tūrisma attīstībai.
- Nodrošināt atvērtajā telpā pietiekošas publiski pieejamas teritorijas iedzīvotāju rekreācijai, uzlabot vides kvalitāti atpūtas zonās un nodrošināt pieejamību ūdeņiem.
- Ņemt vērā īpaši aizsargājamo dabas teritoriju dabas aizsardzības plānos noteiktos apsaimniekošanas pasākumus teritoriju dabas vērtību saglabāšanai. Veicināt īpaši aizsargājamo teritoriju dabas aizsardzības plānu izstrādi, īpaši aizsargājamajām dabas teritorijām, kurām tie nav izstrādāti.



Attēls 9. Kultūrvēsturiski nozīmīgas un tūrisma attīstības teritorijas

### 3.6. Prioritāri attīstāmās teritorijas un projekti

Prioritāri attīstāmās teritorijas ir teritorijas vai areāli, kuru attīstība ir vitāli svarīga visai novada vai plašākai reģiona attīstībai, jo tā cieši ietekmē citu jomu attīstību.

Prioritārie novada un reģionālas nozīmes projektu virzieni Krāslavas novadā

- Ceļu un ielu tīkla attīstīšana prioritāri uzņēmējdarbības atbalstam;
- Degradēto teritoriju un telpu sakārtošana, to revitalizācija, uzņēmējdarbības atbalsta teritoriju un ražošanas zonu) izveide (t.sk. Loģistikas centra izveide);
- Publisko ēku energoefektivitātes paaugstināšana, atjaunojamo energoresursu un viedo tehnoloģiju izmantošana ceļā uz klimatneitralitāti;
- Kvalitatīvu un pieejamu izglītības, kultūras, veselības aprūpes un sociālo pakalpojumu nodrošināšana;
- Dabas, aktīvā un kultūras mantojuma tūrisma pakalpojumu attīstība un jaunu piedāvājumu izveide, kultūrvēsturiskā mantojuma saglabāšana un atjaunošana (Krāslavas pils komplekss, Andrupenes lauku sētas, Laimes muzeja, Jaundomes muižas attīstība, īpaši aizsargājamo dabas teritoriju labiekārtošana, Daugavas promenādes izveide Krāslavā un Adamovas skatu laukuma attīstība, atpūtas vietu un peldvietu izveide pie novada ūdens objektiem u.c.);
- Valsts robežas stiprināšana;
- Ātrgaitas interneta pārklājuma attīstība, pieejamība visiem novada iedzīvotājiem;
- Veselīga dzīvesveida veicināšana un slimību profilakse;
- Ģimenēm, bērniem un jauniešiem draudzīgas infrastruktūras iekārtošana;
- Vides monitorings.

Lai veicinātu pilsētu un lauku mijiedarbību, Krāslavas novada policentrisku un līdzsvarotu attīstību, kā arī uzlabotu iedzīvotāju dzīves kvalitāti, svarīgi veicināt **kvalitatīvu pakalpojumu** pieejamību novada attīstības centros. Prioritāri attīstāmi ir noteiktie attīstības centri, t.sk. tajos sekmējama pakalpojumu pilnveide un infrastruktūras attīstība.

Kopumā Stratēģija atbalsta **industriālo un rūpnieciskās apbūves teritoriju** (t.sk. to pieejamības), **lauksaimniecības un mežsaimniecības** attīstību novadā, kas veicina uzņēmējdarbības attīstību un darba vietu nodrošinājumu. Prioritāri attīstāmi valsts reģionālie un vietējie **autoceli**, uzlabojot to kvalitāti. Pilsētās un ciemos atbalstāma jaunu **mājokļu** attīstība. Iedzīvotāju dzīves vides kvalitātes uzlabošanai, uzņēmējdarbības vides attīstībai un apkārtējās vides kvalitātes nepasliktināšanai svarīgi attīstīt un pilnveidot **centralizētos un maģistrālos inženiertīklus** (atjaunošana un modernizācija visā novada teritorijā). Svarīgi attīstīt **elektronisko sakaru** infrastruktūru (t.sk. platjoslas tīkla pieejamību), lai visā novada teritorijā būtu pieejami kvalitatīvi interneta sakaru pakalpojumi, tādējādi sekmējot teritorijas kohēziju un ekonomisko aktivitāti lauku teritorijās.

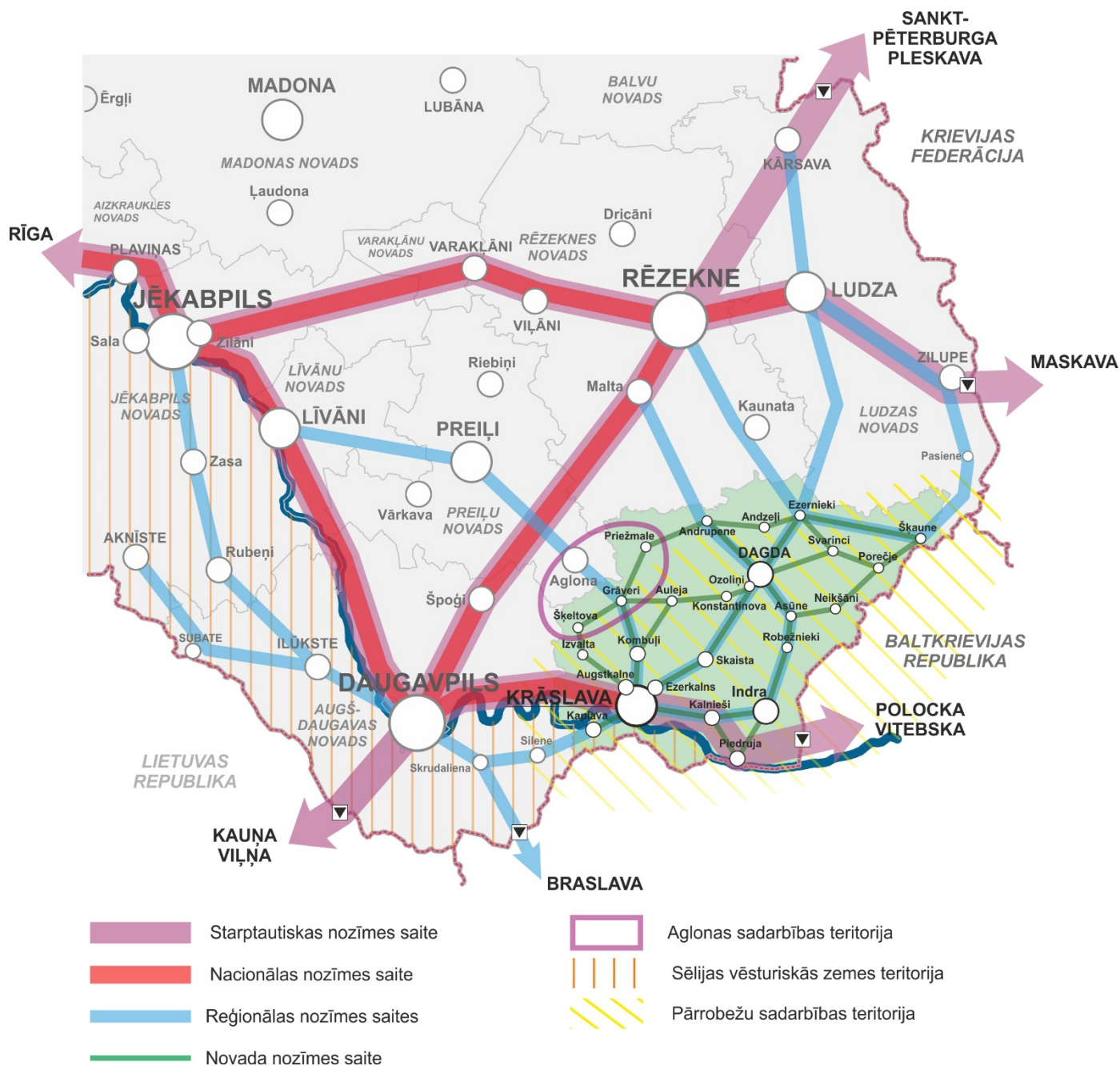
Svarīgas arī horizontālās prioritātes, kas nepieciešamības gadījumā var tikt transformētas arī par Rīcības virzieniem - līdzsvarota teritorijas attīstība, vides un pakalpojumu pieejamība, digitalizācija, klimata neitralitāte, inovācijas, viedās tehnoloģijas, investoru piesaiste un darbavietu radīšana, kvalificētu cilvēkresursu piesaiste un attīstība, vides kvalitātes uzlabošana, teritorijas atpazīstamības veicināšana, pilsoniskas, aktīvas sabiedrības un ģimenēm draudzīgas vides veidošana, jauniešu un senioru aktivizēšana.



### 3.7. Funkcionālās sadarbības teritorijas

Krāslavas novada telpiskajā attīstībā svarīgi ir stiprināt funkcionālās sadarbības teritorijas un to nozīmi ar apkārtējām – Augšdaugavas, Preiļu, Rēzeknes un Ludzas pašvaldībām.

Būtiskākās sadarbības teritorijas ir visas Latgales plānošanas reģiona un Eiroreģiona “Ezeru zeme” pašvaldības.



Attēls 10. Funkcionālās saites un sadarbības teritorijas

**Izstrādātāji:**

**Krāslavas novada pašvaldība**

sadarbībā ar telpiskās plānošanas uzņēmumu SIA “Reģionālie projekti”



**Paldies visiem, kas iesaistījās jaunā Krāslavas novada izaugsmes plānošanā!**

**Darba grupa:**

Ināra Dzalbe, izstrādes vadītāja

Gunta Ahromkina

Ligita Nagļa

Artjoms Gekišs

Romāns Petrovs

**Vadības grupa:**

Gunārs Upenieks, Viktors Moisejs, Aivars Trūlis, Sandra Viškure, Ināra Dzalbe, Raitis Azins

**Tematiskās darba grupas, pašvaldību speciālisti un citas novada attīstībā ieinteresētas personas:**

Tatjana Kozačuka, Inta Murāne, Aina Dzalbe, Andris Rukmans, Vija Čeirāne, Zane Ločmele, Inese Vorslova, Viktorija Lene, Raimonds Nipers, Ināra Tukiša, Silvija Podskočaja, Pēteris Bekišs, Ivars Stivriņš, Edīte Lukša, Inga Pudnika – Skerškāne, Nellija Livčāne, Svetlana Rukmane, Spodris Kačāns, Aivars Bačkurs, Ivita Platonova, Jānis Tukāns, Lidija Miglāne, Valda Timule, Inese Plesņa, Regīna Pauliņa, Vija Gekiša, Aina Odiņeca, Astrīda Leikuma, Ērika Zarovska, Raitis Timma, Alise Samsonoviča, Marija Mickeviča, Žaneta Moiseja, Vija Sjadro, Skaidrīte Gasperoviča, Eduards Bergs, Jeļena Bahanovska, Vjačeslavs Čumiks, Anžela Kuzminska, Julianna Moisejenkova, Oksana Mateja, Aleksandrs Jevtušoks, Vija Bārtule, Ērika Geka, Ilona Bidzāne, Andris Badūns, Elita Trūle, Jānis Platacis, Natālija Motiļkova, Margarita Mickeviča, Sandra Molotoka, Ilona Kangizere, Vladimirs Bluss, Valērijs Lebedkovs, Edgars Tjarve, Aivars Klismets, Ainārs Strelčs, Irēna Maļuhina, Alla Kalniņa, Viktors Kiselevskis, Žanna Aišpure, Juta Bubina, Ivars Geiba, Juris Viļums, Svetlana Ilatovska, Sandra Rakova, Marita Grebeža, Gundega Grišāne

**Attīstības dokumentu logotipa autors:**

Raivis Špors