

IZSOLES NOTEIKUMI

SIA "Krāslavas nami" nekustamā īpašuma pārdošanai izsolē

1. Atsavināmais objekts.

SIA "Krāslavas nami" nekustamais īpašums – dzīvoklis Nr.33, Aronsona ielā 12, Krāslavā, 57,9m² platībā un pie dzīvokļa īpašuma piederošā kopīpašuma 5796/261959 domājamā daļā no daudzdzīvokļu mājas un zemes (kadastra numurs 6001 900 2288), (turpmāk tekstā – objekts).

2. Objekta atsavināšanas veids.

Pārdošana mutiskā izsolē, ar augšupejošu soli.

3. Objekta izsoles nosacītā cena un maksāšanas līdzekļi par objektu.

Objekta izsoles nosacītā ir EUR 10000,00 (desmit tūkstoši euro 00 centi). Maksāšanas līdzekļi par objektu ir euro (EUR).

4. Pieteikumu iesniegšanas vieta.

SIA "Krāslavas nami", Brīvības ielā 5, Krāslavā (pirms pieteikuma iesniegšanas lūgums iepriekš informēt, zvanot pa tālr.: 65681561 vai 65681570) vai, ja pieteikums tiek iesniegts elektroniski, tas nosūtāms uz elektroniskā pasta adresi: info@kraslavasnami.lv

5. Pieteikuma iesniegšanas laiks un veids.

Pieteikumu iesniedz personīgi darba dienās SIA "Krāslavas nami" noteiktajā darba laikā (pirmdiena, otrdiena, trešdiena, ceturtdiena - 8.00 - 12.00; 12.30 - 17.15, piektdiena - 8.00 - 13.00), sākot no 2022.gada 30.marta plkst. 10.00 līdz 2022.gada 27.aprīlim plkst.15.00, (pirms pieteikuma iesniegšanas lūgums iepriekš informēt, zvanot pa tālr.: 65681561 vai 65681570) vai nosūta pieteikumu, kas parakstīts ar drošu elektronisko parakstu un laika zīmogu, uz elektroniskā pasta adresi: info@kraslavasnami.lv

Par dalību izsolē ir noteikts **izsoles nodrošinājums 1000,00 EUR** (viens tūkstotis euro, 00 centi) (bez PVN) (turpmāk – nodrošinājums). Nodrošinājums jāsamaksā ar bankas pārskaitījumu ne vēlāk kā pieteikuma par dalību izsolē iesniegšanas dienā SIA "Krāslavas nami", reģ.Nr.LV45903001693, norēķinu kontā LV79HABA0551032124704, banka: AS „Swedbank”, kods HABALV22, ar atzīmi „Nodrošinājums objekta Aronsona ielā 12 - 33, Krāslavā, izsolei”. Nodrošinājums uzskatāms par iesniegtu, ja attiecīgā naudas summa ir ieskaitīta minētajā bankas kontā.

Ja drošības nauda nav saņemta SIA "Krāslavas nami" kontā līdz 2022.gada 27.aprīlim (ieskaitot) komisija izsoles pretendentu neiekļauj izsoles dalībnieku sarakstā.

6. Izsoles norises laiks un vieta.

Objekta izsole notiks **2022.gada 29.aprīlī plkst.10.00** SIA "Krāslavas nami", telpās Brīvības ielā 5, Krāslavā.

7. Izsoles dalībnieki.

Izolē kā dalībnieks var piedalīties gan fiziska, gan juridiska persona, kura saskaņā ar LR normatīvajiem aktiem ir tiesīga pirkt nekustamo īpašumu Latvijas Republikā un ir iesniegusi pieteikumu sludinājumā norādītajā termiņā, izpildījusi izsoles noteikumus.

8. Izsoles pretendentu pieteikumu pieņemšana un izsoles dalībnieku saraksta apstiprināšana.

8.1. Izsolē var piedalīties izsoles dalībnieks, tā pārstāvis atbilstoši pārstāvības tiesībām vai pilnvarotā persona, taču ne vairāk kā 1 persona no katra izsoles dalībnieka.

8.2. Komisija veic izsoles pretendentu pieteikumu pieņemšanu.

8.3. Pretendentiem jāiesniedz sekojošie dokumenti:

8.3.1. fiziskām personām:

- SIA "Krāslavas nami" adresēts pieteikums par vēlēšanos iegādāties atsavināmo objektu saskaņā ar izsoles noteikumiem;
- maksājuma uzdevums par nodrošinājuma iemaksu norādītajā bankas kontā;
- ja Pretendents izsolē tiek pārstāvēts pēc pilnvaras, noteiktā kārtībā notariāli apliecināta pilnvara pārstāvēt fizisku personu izsolē.

8.3.2. juridiskām personām:

- SIA "Krāslavas nami" adresēts pieteikums par vēlēšanos iegādāties atsavināmo objektu saskaņā ar izsoles noteikumiem;
- juridiskās personas attiecīgās pārvaldes institūcijas lēmums par atsavināmā objekta iegādi;
- LR Uzņēmumu/komercreģistra izsniegtās reģistrācijas apliecības kopija;
- juridiskās personas statūtu kopija;
- LR Uzņēmumu reģistra izdota izziņa par paraksta tiesībām un kapitāla daļu sadali sabiedrības dalībniekiem (norādot pilsonību). Izziņa derīga, ja izdota ne agrāk kā četras nedēļas pirms izsoles dienas;
- Valsts ieņēmumu dienesta izsniegta izziņa, ka juridiskā persona ir nomaksājusi LR likumdošanā paredzētos nodokļus un nodevas. Ārvalstu juridiskā persona iesniedz to apkalpojošās Latvijas vai ārvalsts bankas izziņu par finanšu resursu pieejamību; Izziņas derīgas, ja izdotas ne agrāk kā sešas nedēļas pirms izsoles dienas;
- maksājuma uzdevums par nodrošinājuma iemaksu norādītajā bankas kontā;
- noteiktā kārtībā apliecināta pilnvara pārstāvēt juridisko personu izsolē.

8.4. Visi dokumenti iesniedzami latviešu valodā. Ja dokumenti ir citā valodā, tiem pievienojami notariāli apliecināti tulkojumi latviešu valodā. Ārvalstīs izdotiem publiskiem dokumentiem, tajā skaitā ārvalstīs notariāli apliecinātām dokumentu kopijām vai ārvalsts izdevējas iestādes apliecinātām dokumentu kopijām, jābūt legalizētām.

8.5. Iesniedzamie dokumenti noformējami saskaņā ar Dokumentu juridiskā spēka likumu un Ministru kabineta 2018.gada 4septembra noteikumiem Nr.558 "Dokumentu izstrādāšanas un noformēšanas kārtība".

8.6. Pieteikumā iesniegtie izsoles dalībnieku dokumenti atpakaļ netiek izdoti.

8.7. Ar pieteikuma iesniegšanu ir uzskatāms, ka izsoles pretendents:

8.7.1. piekrīt nolikuma izsoles noteikumiem;

8.7.2. ir informēts par personas datu apstrādi saskaņā ar pieteikuma veidlapai pievienoto Informatīvo paziņojumu par personas datu apstrādi.

8.8. Komisija sastāda izsoles dalībnieku sarakstu, iekļaujot tajā izsoles pretendentes, kuri ir izpildījuši izsoles priekšnoteikumus.

Izsoles dalībnieku sarakstā norāda šādas ziņas:

8.8.1. dalībnieka kārtas numuru;

8.8.2. komersanta pilnu nosaukumu vai fiziskas personas vārdu un uzvārdu;

8.8.3. reģistrācijas numuru vai personas kodu.

8.9. Ja izsoles pretendents nav izpildījis izsoles priekšnoteikumus, tostarp, drošības nauda nav saņemta Iznomātāja kontā līdz noteikumos noteiktajam datumam, viņu neiekļauj izsoles dalībnieku sarakstā.

8.10. Komisija ir tiesīga jebkurā laikā pārbaudīt izsoles pretendentu vai dalībnieku sniegtās ziņas. Ja tiek atklāts, ka izsoles pretendents vai dalībnieks ir sniedzis nepatiesas ziņas,

pretendents netiek iekļauts izsoles dalībnieku sarakstā vai dalībnieks tiek no tā izslēgts, zaudējot tiesības piedalīties izsolē. Šajā gadījumā netiek atmaksāta izsoles pretendenta vai dalībnieka iemaksātā drošības nauda.

8.11. Komisija paziņo izsoles pretendentam par tā neiekļaušanu izsoles dalībnieku sarakstā vai izsoles dalībniekam – par tā izslēgšanu no izsoles dalībnieku saraksta.

8.12. Ziņas par saņemtajiem pretendentu pieteikumiem un to skaitu, kā arī par izsoles dalībnieku sarakstā reģistrētajiem izsoles dalībniekiem un to skaitu neizpauž līdz izsoles sākumam.

8.13. Ja objekta pirksanai ir pieteicies tikai viens izsoles dalībnieks, tad minētajam izsoles dalībniekam ir tiesības pirkt atsavināmo objektu pārsolot izsoles sākumcenu.

9. Izsoles norise.

9.1. Izsole notiek sludinājumā norādītajā laikā un vietā.

9.2. Izsole vada izsoles vadītājs.

9.3. Izsoles dalībnieki vai to pilnvarotās personas izsoles telpā uzrāda pasi vai personas apliecību un viņiem izsniedz dalībnieka numuru, kas atbilst izsoles dalībnieku sarakstā norādītajam kārtas numuram.

9.4. Ja izsoles dalībnieks vai viņa pilnvarotā persona izsoles telpā nevar uzrādīt pasi vai personas apliecību, tiek uzskatīts, ka izsoles dalībnieks nav ieradies uz izsoli.

9.5. Izsoles vadītājs pārliecinās par izsoles dalībnieku sarakstā iekļauto personu ierašanos. Ja izsoles vadītājs konstatē, ka kāds no izsoles dalībniekiem nav ieradies, tas tiek ierakstīts izsoles protokolā, un par to izdara attiecīgu atzīmi izsoles dalībnieku sarakstā.

9.6. Ja noteiktajā laikā uz izsoli ierodas tikai viens no vairākiem reģistrētiem dalībniekiem, izsoles vadītājs atliek izsoli uz 15 minūtēm, bet ja reģistrētie izsoles dalībnieki šo 15 minūšu laikā neierodas uz izsoli, tad objektu piedāvā pirkt vienīgajam izsoles dalībniekam.

9.7. Izsoles sākumā izsoles vadītājs īsi raksturo izsolāmo objektu, nosauc nosacīto cenu, un tiek uzsākts solīšanas process.

9.8. Izsoles dalībnieki solīšanas procesā paceļ savu reģistrācijas kartīti ar numuru. Katrs šāds solījums ir dalībnieka apliecinājums, ka viņš palielina izsolāmā objekta cenu par vienu soli, kas apstiprināts **EUR 250,00 (divi simti piecdesmit euro)** apmērā. Izsoles gaitā izsoles dalībniekiem ir tiesības pašiem nosaukt nākošo objekta cenu, solis nevar būt lielāks par 10 % no objekta nosacītās cenas. Atsakoties no turpmākās solīšanas, katrs izsoles dalībnieks apstiprina ar parakstu izsoles dalībnieku sarakstā savu pēdējo solīto cenu. Ja neviens no izsoles dalībniekiem augstāku cenu nepiedāvā, izsoles vadītājs trīs reizes atkārti pēdējo augstāko cenu un fiksē to ar āmura piesitienu. Pēc pēdējās nosolītās cenas āmura trešā piesitiena objekts pārdots personai, kura solījusi pēdējo augstāko cenu. Ja vairāki dalībnieki vienlaicīgi solījuši vienu un to pašu cenu, priekšroka pirkt objektu ir dalībniekam, kurš pirmais no viņiem saņēmis izsoles dalībnieka reģistrācijas apliecību. Dalībnieku reģistrācijas numurs un solītā cena tiek ierakstīta protokolā.

9.9. Objekts tiek uzskatīts par pārdotu ar brīdi, kad izsoles dalībnieks, kurš nosolījis visaugstāko cenu, izsoles vietā nekavējoties ar savu parakstu protokolā apliecina tajā norādītās cenas atbilstību nosolītajai cenai.

9.10. Izsoles dalībnieks, kurš nosolījis objektu, bet neparakstās protokolā, uzskatāms par atteikušos no nosolītā objekta. Šajā gadījumā izsoles komisija ir tiesīga minēto dalībnieku svītrot no dalībnieku saraksta un viņam netiek atmaksāta drošības nauda.

Ja pēc tam izsolē ir palikuši vismaz divi izsoles dalībnieki, tad tiek izdarīts attiecīgs ieraksts protokolā un izsoli nekavējoties atkārti no pirmspēdējās augstākās cenas, bet ja izsolē palicis tikai viens dalībnieks, viņam tiek piedāvāts iegādāties objektu par paša nosolīto augstāko cenu.

9.11. Izsoles dalībnieki sūdzības par izsoles komisijas darbību var iesniegt SIA "Krāslavas nami" trīs darba dienu laikā no izsoles dienas.

9.12. Izsoles rīkotājs septiņu darba dienu laikā pēc izsoles apstiprina izsoles protokolu.

10. Izsoles rezultātu apstiprināšana un pirkuma līguma slēgšana.

10.1. Izsoles dalībniekam, kurš nosolījis objektu, jāsamaksā nosolītā cena pilnā apmērā, atrēķinot iemaksāto nodrošinājumu, divu nedēļu laikā no protokola apstiprināšanas dienas.

10.2. Divu nedēļu laikā pēc apmaksas saņemšanas SIA "Krāslavas nami" sagatavo, bet objekta nosolītājs paraksta pirkuma līgumu. Gadījumā, ja objekta nosolītājs noteiktajā laikā nav samaksājis nosolīto cenu, viņš zaudē iemaksāto nodrošinājumu, un izsoles komisija atzīst izsoli par nenotikušu.

10.3. Izsoles rezultātus izsoles organizators apstiprina ne vēlāk kā 30 dienu laikā pēc izsoles protokola apstiprināšanas.

10.4. Ja nav apstiprināti objekta izsoles rezultāti vai izsole tiek paziņota par nenotikušu, SIA "Krāslavas nami" pieņem lēmumu par tālāku objekta atsavināšanas kārtību.

10.6. Dalībniekiem, kuri reģistrējušies, bet nav ieradušies uz izsoli, drošības nauda tiek atmaksāta septiņu dienu laikā no izsoles dienas.

11. Komisijas tiesības un pienākumi.

11.1. Komisijai ir šādi pienākumi:

11.1.1. organizēt izsoli;

11.1.2. izvērtēt izsoles pretendentu pieteikumu atbilstību noteikumiem;

11.1.3. atbildēt uz izsoles pretendentu jautājumiem.

11.2. Komisijai ir šādas tiesības:

11.2.1. jebkurā brīdī izbeigt izsoli, ja tiek konstatētas nepilnības noteikumos;

11.2.2. jebkurā brīdī izbeigt izsoli, ja ar Covid-19 saistītu apstākļu dēļ izsoles norises nodrošināšana ir neiespējama;

11.2.3. jebkurā brīdī izbeigt izsoli, ja tiek iegūta pietiekama informācija un pārliecība, ka pastāv noruna kādu atturēt no piedalīšanās izsolē vai starp izsoles pretendentiem pastāv vienošanās, kas var ietekmēt izsoles rezultātus vai gaitu.

12. Izsole atzīstama par nenotikušu, ja:

12.1. izsoles laikā neviens no solītājiem nepiedalās solīšanā;

12.2. izsoles dalībnieks, kurš atzīts par objekta nosolītāju, neveic pirkuma maksas samaksu noteiktajā termiņā;

12.4. uz izsoli nav reģistrējies vai uz izsoli nav ieradies neviens izsoles dalībnieks;

12.5. tiek noskaidrots, ka nepamatoti noraidīta kāda dalībnieka piedalīšanās izsolē vai nepareizi noraidīts kāds pārsolījums;

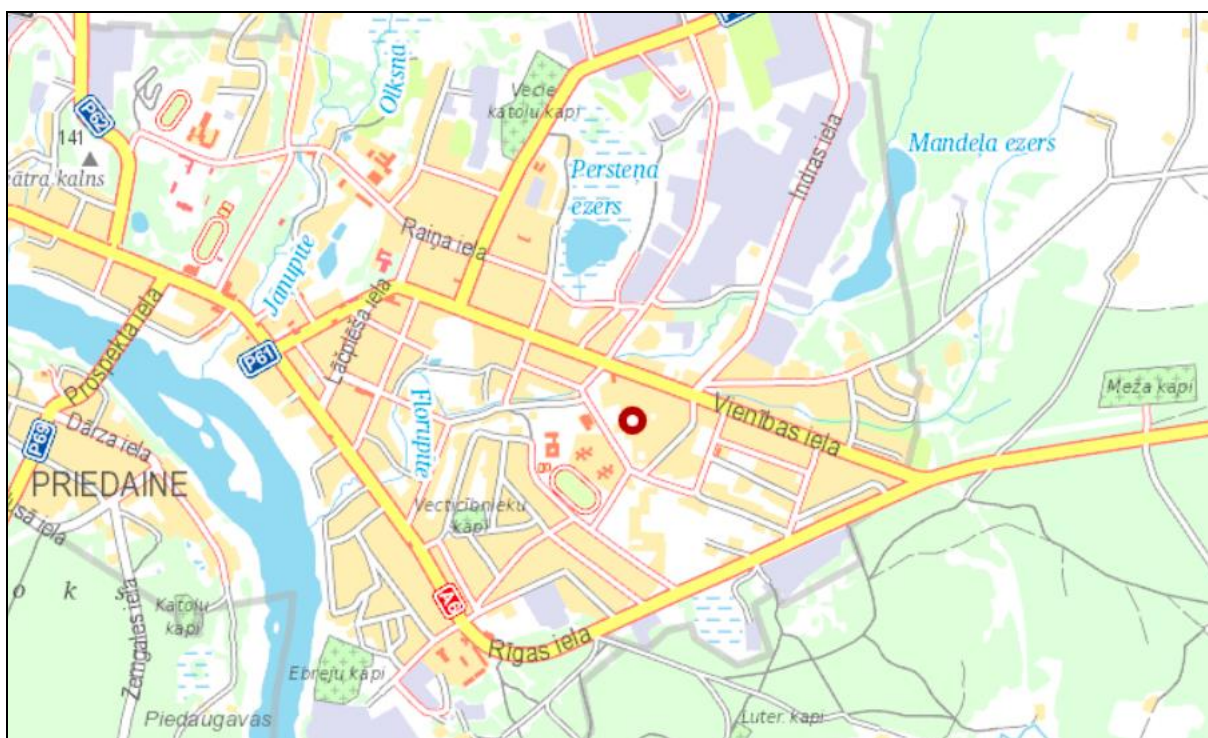
12.6. tiek konstatēts, ka bijusi noruna kādu personu atturēt no piedalīšanās izsolē;

12.7. izsoles organizators nav apstiprinājis izsoles rezultātus.

Pielikumā:

1. Pieteikums dalībai izsolē;
2. Atsavināmā objekta foto attēli.

2. Novietnes plāns



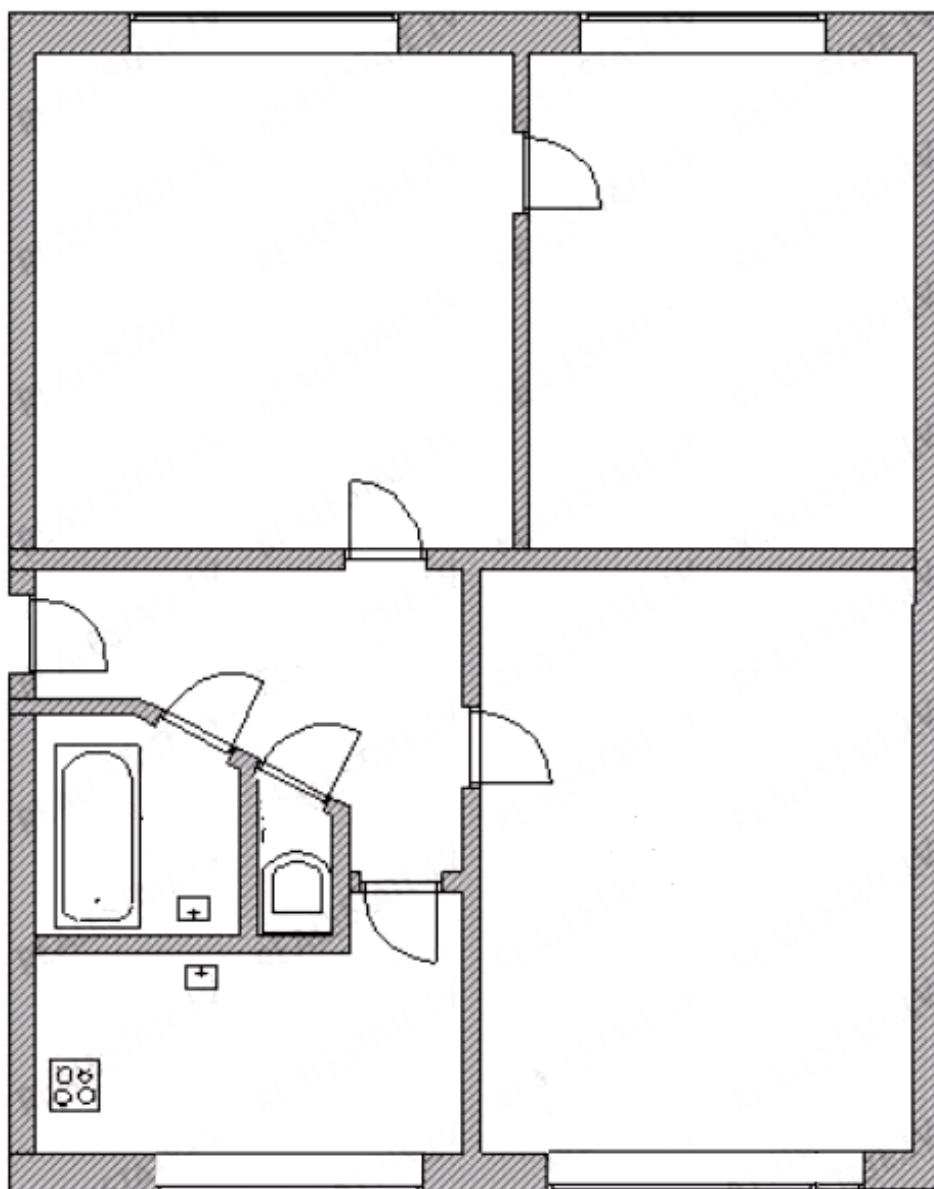
Izmantotais avots: Karšu materiāls no www.balticmaps.eu, ©Karšu izdevniecība Jāņa sēta

3. Situācijas plāns



Izmantotais avots: Karšu materiāls no www.balticmaps.eu, ©Karšu izdevniecība Jāņa sēta

4. Dzīvokļa plāns



5. Foto attēli



Mājas fasāde



Mājas fasāde



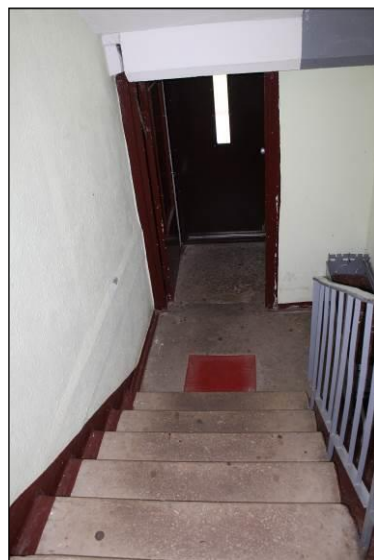
Mājas fasāde



Mājas fasāde, ieejas durvis mājas kāpņu telpā



Kāpņu telpas



Kāpņu telpas



Kāpņu telpas (dzīvokļa ārdurvis)



Gaitenis



Gaitenis



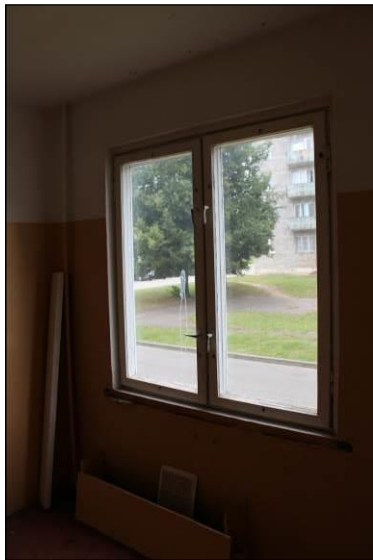
Gaitenis



Tualete



Vannas istaba



Virtuve



Virtuve



Virtuve



Virtuve



Dzīvojamā istaba



Dzīvojamā istaba



Dzīvojama istaba



Dzīvojama istaba



Dzīvojama istaba



Dzīvojama istaba

12. Dzīvokļa īss apraksts

Stāvs ēkā:	1	Griestu augstums:	2,50 m						
Telpu nosaukums	Telpu Nr.	Platība, m ²	Virsmas					Stāvoklis	
			Sienas	Griesti	Grīdas	Durvis	Logi		
Istaba	Nr. 1	16,8	tapetes	krāsoti	preskartons	koka	standarta	Apmierinošs	
Istaba	Nr. 2	13,2	tapetes	krāsoti	preskartons	koka	standarta	Apmierinošs	
Istaba	Nr. 3	15,0	tapetes	krāsoti	preskartons	koka	standarta	Apmierinošs	
Virtuve	Nr. 4	6,1	krāsotas	krāsoti	preskartons	koka	standarta	Apmierinošs/slikts	
Tualete	Nr. 5	0,8	krāsotas	krāsoti	flīzes	koka	---	Apmierinošs	
Vannas istaba	Nr. 6	2,1	tapetes/flīzes	krāsoti	flīzes	koka	---	Apmierinošs/slikts	
Gaitenis	Nr. 7	3,9	tapetes	krāsoti	preskartons	koka	---	Apmierinošs	
Kopējā platība, m²:		57,9							