

KRĀSLAVAS NOVADA IZGLĪTĪBAS PĀRVALDES NOLIKUMS

Izdots saskaņā ar likuma „Par pašvaldībām”
21.panta pirmās daļas 8.punktu, 41.panta
pirmās daļas 2.punktu, Izglītības likuma
18.panta pirmo daļu

I. Vispārīgie jautājumi

- 1.1. Krāslavas novada Izglītības pārvalde (turpmāk - pārvalde) ir Krāslavas novada pašvaldības budžeta iestāde, kas īsteno Krāslavas novada pašvaldības kompetenci izglītības, sporta un jaunatnes lietu jomā.
- 1.2. Pārvaldi izveido, reorganizē vai likvidē Krāslavas novada dome (turpmāk – dome).
- 1.3. Pārvalde ir juridiska persona, tai ir savs zīmogs ar Krāslavas novada ģerboņa attēlu un pārvaldes pilnu nosaukumu, atsevišķa bilance, norēķinu konti bankā, kā arī noteikta parauga veidlapas.
- 1.4. Pārvaldes juridiskā adrese ir Skolas ielā 7, Krāslavā, LV-5601.
- 1.5. Pārvalde ir domes padotībā, tās darbību pārrauga Domes izpilddirektors.
- 1.6. Pārvalde finanšu līdzekļus saņem no pašvaldības budžeta līdzekļiem, valsts dotācijām, mērķdotācijām, pašu ieņēmumiem, Eiropas Savienības struktūrfondu līdzekļiem, kā arī no ziedojumiem un dāvinājumiem.
- 1.7. Pārvaldes pakļautībā ir Krāslavas novada pašvaldības pirmsskolas, vispārējās, profesionālās ievirzes un interešu izglītības iestādes (1.pielikums).

II. Pārvaldes funkcijas, uzdevumi un tiesības

- 2.1. Pārvaldei ir šādas funkcijas:
 - 2.1.1. nodrošināt pašvaldības teritorijā dzīvojošiem bērniem un jauniešiem pirmsskolas, pamatizglītības, vidējās izglītības iegūšanu,
 - 2.1.2. organizēt profesionālās ievirzes, interešu izglītības un mūžizglītības pieejamību,
 - 2.1.3. plānot, organizēt un vadīt Krāslavas novada tautas sporta darbu,
 - 2.1.4. izstrādāt un realizēt pašvaldības stratēģiskos un politikas plānošanas dokumentus izglītības jomā,
 - 2.1.5. veidot un uzturēt reģistrus, nodrošināt informācijas pieejamību par izglītības iespējām pašvaldībā,
 - 2.1.6. nodrošināt efektīvu finanšu vadību, pakļautībā esošo izglītības iestāžu materiālās bāzes uzturēšanu.
- 2.2. Pārvalde veic šādus uzdevumus:
 - 2.2.1. veic obligāto izglītības vecumu sasniegušo bērnu uzskaiti, nodrošina bērniem un jauniešiem iespēju iegūt pirmsskolas, pamata un vidējo izglītību,
 - 2.2.2. analizē un uzrauga izglītības iestāžu darbību, izglītības procesa kvalitāti, izstrādā priekšlikumus izglītības iestāžu darba uzlabošanai, nodrošina tiesību aktu ievērošanu pašvaldības izglītības iestādēs, sniedz metodisko palīdzību,

- 2.2.3. plāno novada izglītības iestāžu tīkla attīstību, izstrādā un iesniedz attiecīgus priekšlikumus domē,
- 2.2.3¹. slēdz darba līgumus un īsteno darba devēja kompetenci attiecībā uz pārvaldes struktūrā (3.pielikums) esošajiem izglītības iestāžu vadītājiem,
- 2.2.4. organizē pedagogu profesionālās meistarības pilnveidi, koordinē un nodrošina metodisko darbu,
- 2.2.5. veicina un saskaņo izglītības programmu izstrādi un īstenošanu izglītības iestādēs, izstrādā koncepcijas, rīcības programmas izglītības jomā,
- 2.2.6. izstrādā priekšlikumus par valsts piešķirto līdzekļu sadali pārvaldes pakļautībā esošo iestāžu pedagogu algām, kontrolē to racionālu izmantošanu,
- 2.2.7. veicina pašvaldības izglītības iestāžu nodrošināšanu ar mācību līdzekļiem un metodiskajiem materiāliem,
- 2.2.8. organizē izglītības iestāžu reģistrēšanu vai izslēgšanu no izglītības iestāžu reģistra,
- 2.2.9. organizē pašvaldības izglītības iestādēs izglītojamo profilaktisko-medicīnisko aprūpi, pirmās medicīniskās palīdzības sniegšanu normatīvajos aktos noteiktajā kārtībā,
- 2.2.10. nodrošina interešu izglītības pieejamību, atbalsta ārpusstundu pasākumus, veicina citas brīvā laika pavadīšanas iespējas,
- 2.2.11. veicina profesionālās ievirzes izglītības programmu satura aktualizēšanu,
- 2.2.12. veicina profesionālās orientācijas un karjeras izvēles pasākumus, izstrādā priekšlikumus jauniešu tālākās izglītības iegūšanai un karjeras veidošanai,
- 2.2.13. koordinē pieaugušo izglītības jautājumus, veicina pieaugušo izglītības iespēju paplašināšanu,
- 2.2.14. koordinē un organizē pasākumus tautas sporta jomā,
- 2.2.15. izstrādā priekšlikumus tālāk izglītības pasākumu organizēšanai,
- 2.2.16. pārrauga un kontrolē ilgstoši slimojošu izglītojamo izglītošanu ārpus izglītības iestādes,
- 2.2.17. veicina izglītojamo ar speciālām vajadzībām integrēšanu izglītības iestādēs, pilnveido izglītojamo ar funkcionāliem traucējumiem attīstības, spēju un veselības stāvokļa vienotu novērtēšanas metodiku un tās izmantošanu pedagoģiski medicīnisko komisiju darbā,
- 2.2.18. organizē pedagoģiskā procesa uzraudzību izglītības iestādēs izglītojamiem ar funkcionāliem traucējumiem,
- 2.2.19. sekmē sabiedrības izpratni par iekļaujošas izglītības nozīmi,
- 2.2.20. izstrādā priekšlikumus audzināšanas darbības stratēģijai un koordinē tās īstenošanu, nodrošina bērnu tiesību aizsardzību izglītības jomā,
- 2.2.21. nodrošina valsts pārbaudes darbus, centralizētos eksāmenus izglītības iestādēs, Ministru kabineta noteiktajā kārtībā pieņem lēmumus par izglītojamo atbrīvošanu no pārbaudes darbiem,
- 2.2.22. organizē valsts noteiktās priekšmetu olimpiādes, zinātniskos lasījumus, konferences, konkursus, skates un citus pasākumus,
- 2.2.23. pastāvīgi nodrošina informācijas apmaiņu starp Izglītības un zinātnes ministriju (turpmāk - IZM) un izglītības iestādēm,
- 2.2.24. apkopo valsts statistikas datus, iesniedz tos attiecīgajās iestādēs,
- 2.2.25. izskata un iesniedz apstiprināšanai domē izglītības iestāžu nolikumu projektus, saskaņo izglītības iestāžu attīstības programmas,

- 2.2.26. nosaka izglītības iestādes materiāli tehniskā nodrošinājuma uzskaiti, stingrās uzskaites dokumentu saņemšanu, uzskaiti, glabāšanu un iznīcināšanu atbilstoši normatīvo aktu prasībām;
- 2.2.27. nepieciešamības gadījumā var pārstāvēt pašvaldību kā projektu pieteicēju Eiropas Savienības struktūrfondu finansējuma saņemšanai un citu ārvalstu projektu līdzekļu piesaistei atbilstoši savai kompetencei, slēgt līgumus projektu īstenošanai,
- 2.2.28. rīko iepirkumus, slēdz iepirkumu procedūras līgumus un veic citas darbības,
- 2.2.29. pakļautībā esošajās iestādēs kontrolē materiālo vērtību un finanšu līdzekļu izmantošanu,
- 2.2.30. koordinē un organizē pasākumus izglītības jomā,
- 2.2.31. izskata personu iesniegumus, priekšlikumus, ierosinājumus un sūdzības,
- 2.2.32. saskaņo pedagogu profesionālās kvalifikācijas pilnveides A programmas.
- 2.2.33. sadarbībā ar pedagogiem organizē novada līmeņa pārbaudes darbus, veic to rezultātu apkopošanu un analīzi,
- 2.2.34. organizē pašvaldības pedagoģiski medicīniskās komisijas darbu, sadarboties ar Valsts pedagoģiski medicīnisko komisiju,
- 2.2.35. atbrīvo izglītojamos no valsts pārbaudījumiem Ministru kabineta noteiktajā kārtībā,
- 2.2.36. nodrošina stingrās uzskaites izglītības dokumentu veidlapu saņemšanu, uzskaiti, glabāšanu un iznīcināšanu atbilstoši normatīvo aktu prasībām.
- 2.3. Pārvaldei ir šādas tiesības:
- 2.3.1. normatīvajos aktos noteiktajā kārtībā pieprasīt un saņemt informāciju no valsts, pašvaldību institūcijām un privātpersonām pārvaldes funkciju un uzdevumu realizācijai,
- 2.3.2. sadarboties ar valsts, pašvaldību un citām izglītības iestādēm, darba devēju organizācijām un citu valstu pārstāvniecībām izglītības jomā,
- 2.3.3. noteikt pakļautībā esošo izglītības iestāžu vadītāju darba samaksu saskaņā ar normatīvajiem aktiem,
- 2.3.4. pārbaudīt un izvērtēt pārvaldes pakļautībā esošo iestāžu darbību, iesniegt attiecīgos priekšlikumus domē,
- 2.3.5. savas kompetences jautājumos piedalīties valsts un pašvaldības institūciju sēdēs, sanāsmēs un darba grupās,
- 2.3.6. normatīvajos aktos noteiktajā kārtībā saņemt ziedojumus un dāvinājumus,
- 2.3.7. iesniegt tiesā prasības un sūdzības par privātpersonu prettiesisku rīcību, pārstāvēt pārvaldi visās tiesu institūcijās,
- 2.3.8. veikt citas darbības pārvaldes darba nodrošināšanai.

III. Pārvaldes struktūra un amatpersonu kompetence

- 3.1. Pārvaldi vada vadītājs, ko ieceļ amatā un atbrīvo no amata dome, saskaņojot ar IZM.
- 3.2. Pārvaldes administrācijas amatu un amatalgu sarakstu un grozījumus tajā nosaka pārvaldes vadītājs, rakstveidā saskaņojot ar domes priekšsēdētāju vai izpilddirektoru.
- 3.3. Pārvaldes vadītājs:
- 3.3.1. vada, organizē pārvaldes darbu, atbild par pārvaldes darbības atbilstību normatīvajiem aktiem, pārvaldes nolikumam, domes lēmumiem,

- 3.3.2. kontrolē un atbild par padotībā esošo darbinieku noteikto uzdevumu izpildi,
- 3.3.3. izstrādā pārvaldes darbības plānu, iestādes iekšējo normatīvos aktus un citus dokumentus,
- 3.3.4. organizē un atbild par izglītības un metodiskā darba īstenošanu, domes lēmumu izpildi,
- 3.3.5. pieņem darbā vai atbrīvo no darba pārvaldes administrācijas darbiniekus, nosaka darbinieku pienākumus, apstiprina darbinieku amata aprakstus, nodrošina viņu profesionālās kvalifikācijas paaugstināšanu,
- 3.3.5¹. paraksta darba līgumus un īsteno darba devēja kompetenci attiecībā uz pārvaldes struktūrā (3.pielikums) esošajiem izglītības iestāžu vadītājiem,
- 3.3.6. atbilstoši savai kompetencei izdod rīkojumus un dod saistošus norādījumus pārvaldes darbiniekiem un pārvaldes pakļautībā esošo iestāžu vadītājiem; aptur pārvaldes pakļautībā esošo iestāžu vadītāju nelikumīgus rīkojumus,
- 3.3.7. atbilstoši savai kompetencei un pašvaldības noteiktajiem ierobežojumiem, rīkojas ar pārvaldes mantu un naudas līdzekļiem, slēdz saimnieciskos darījumus, nodrošina norēķinu kontu atvēršanu un slēgšanu,
- 3.3.8. bez īpaša pilnvarojuma pārstāv pārvaldi, atbilstoši savai kompetencei, izsniedz pilnvaras,
- 3.3.9. nodrošina pārvaldes finanšu un materiālo vērtību saglabāšanu un izlietošanu atbilstoši normatīvo aktu prasībām,
- 3.3.10. veic citus pienākumus atbilstoši amata aprakstam, domes norādījumiem, prasībām un rīkojumiem.
- 3.4. Pārvaldes struktūra (3.pielikums),
- 3.5. Pārvalde centralizēti veic tās pakļautībā esošo izglītības iestāžu (2.pielikums) grāmatvedības uzskaiti.
- 3.6. Pārvaldes funkcionālā pakļautībā esošo izglītības iestāžu vadītāji organizē iestāžu uzturēšanas izdevumu tāmes projekta sagatavošanu, nodrošina valsts mērķdotāciju sadali un kontrolē to racionālu izmantošanu, atbild par savlaicīgu un precīzu uzdevumu izpildi.

IV. Pārvaldes darba tiesiskuma nodrošināšana un darbības pārskats

- 4.1. Pārvaldes darbības tiesiskumu nodrošina pārvaldes vadītājs. Pārvaldes vadītājs izskata sūdzības par pakļautībā esošo izglītības iestāžu vadītāju izdotajiem administratīvajiem aktiem vai faktisko rīcību.
- 4.2. Pārvaldes vadītāja izdotos administratīvos aktus vai faktisko rīcību ieinteresētā persona var apstrīdēt domē Administratīvā procesa likumā noteiktajā kārtībā.
- 4.3. Pārvalde ne retāk kā reizi gadā sniedz domei pārskatu par pārvaldes uzdevumu izpildi un budžeta līdzekļu izlietojumu, kā arī atbilstoši normatīvajiem aktiem, sagatavo un iesniedz pārskatus IZM.

V. Noslēguma jautājums

- 5. Ar 2017.gada 1.augustu spēku zaudē ar Krāslavas novada Domes 2010.gada 28. janvāra sēdes lēmumu apstiprinātais Krāslavas novada Izglītības un kultūras nodaļas nolikums (prot.Nr.1, 20.§.).

Domes priekšsēdētājs

(personiskais paraksts)

G. Upenieks

**Izglītības pārvaldes funkcionālā pakļautībā esošās
izglītības iestādes Krāslavas novadā**

Nr.p.k.	Izglītības iestādes
Vispārizglītojošās skolas	
Vidusskolas:	
1.	Krāslavas Valsts ģimnāzija
2.	Krāslavas Varavīksnes vidusskola
Pamatskolas:	
3.	Krāslavas pamatskola
4.	Indras pamatskola
5.	Robežnieku pamatskola
6.	Izvaltas pamatskola
7.	Krāslavas Gr.Plāteru v.n.Poļu pamatskola
Profesionālās ievirzes izglītības iestādes	
8.	Krāslavas Sporta skola
9.	Krāslavas Mūzikas skola
10.	Krāslavas Mākslas skola
11.	Indras Mākslas un mūzikas skola
Pirmsskolas izglītības iestādes	
12.	Krāslavas pirmsskolas izglītības iestāde „Pienenīte”
13.	Krāslavas pirmsskolas izglītības iestāde „Pīlādzītis “
Interesešu izglītības iestāde	
14.	Krāslavas Bērnu un jauniešu centrs

Domes priekšsēdētājs

(personiskais paraksts)

G.Upeniņš

2.pielikums
Krāslavas novada Izglītības
pārvaldes nolikumam

**Izglītības pārvaldes centralizētās grāmatvedības
apkalpojamās iestādes Krāslavas novadā**

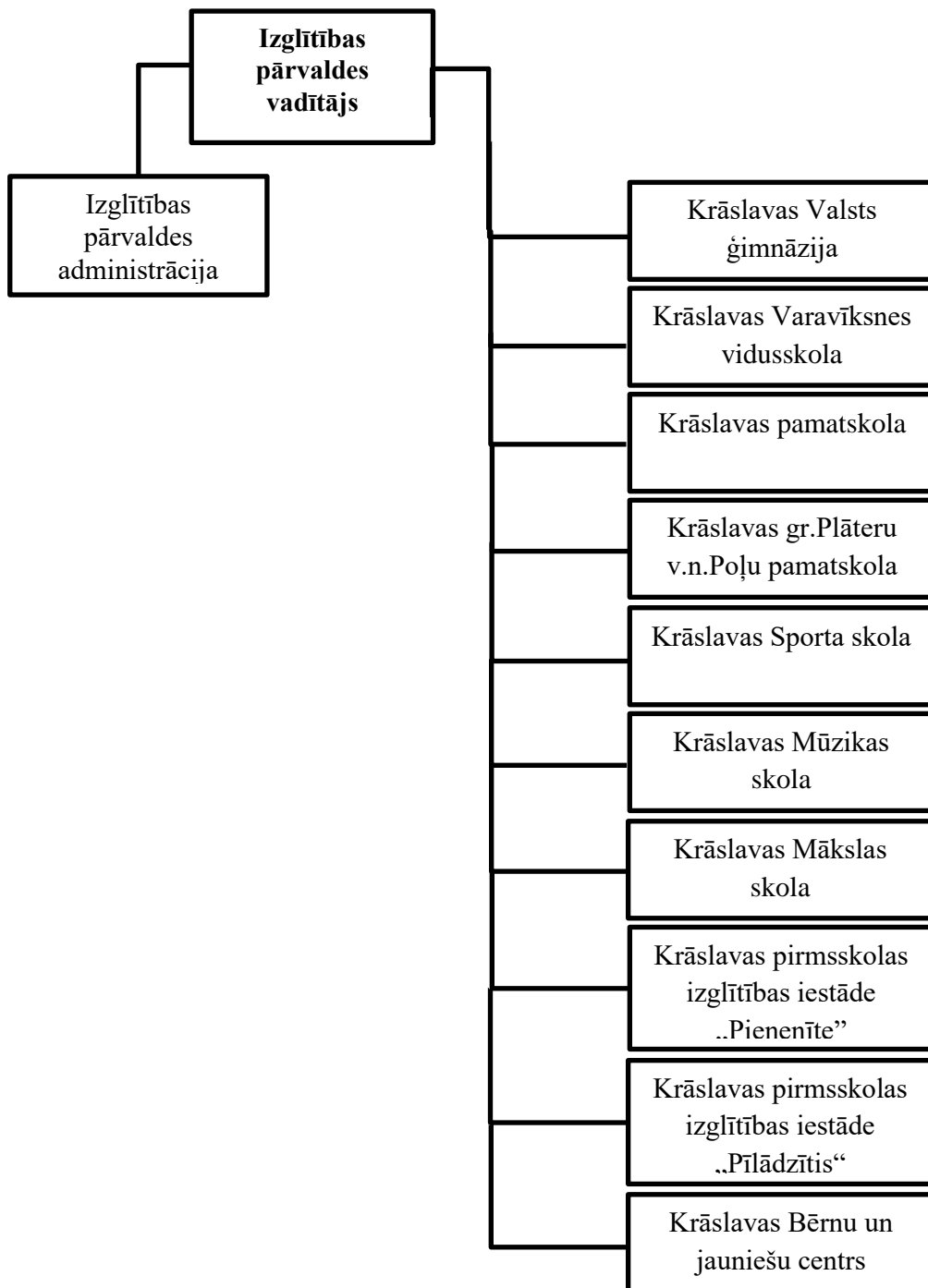
Nr.p.k.	Izglītības iestādes
Vispārīzglītojošās skolas	
Vidusskolas:	
1.	Krāslavas Valsts ģimnāzija
2.	Krāslavas Varavīksnes vidusskola
Pamatskolas:	
3.	Krāslavas pamatskola
4.	Krāslavas Gr.Plāteru v.n.Poļu pamatskola
Profesionālās ievirzes izglītības iestādes	
5.	Krāslavas Sporta skola
6.	Krāslavas Mūzikas skola
7.	Krāslavas Mākslas skola
Pirmsskolas izglītības iestādes	
8.	Krāslavas pirmsskolas izglītības iestāde „Pienenīte”
9.	Krāslavas pirmsskolas izglītības iestāde „Pīlādžītis “
Interēšu izglītības iestāde	
10.	Krāslavas Bērnu un jauniešu centrs

Domes priekšsēdētājs

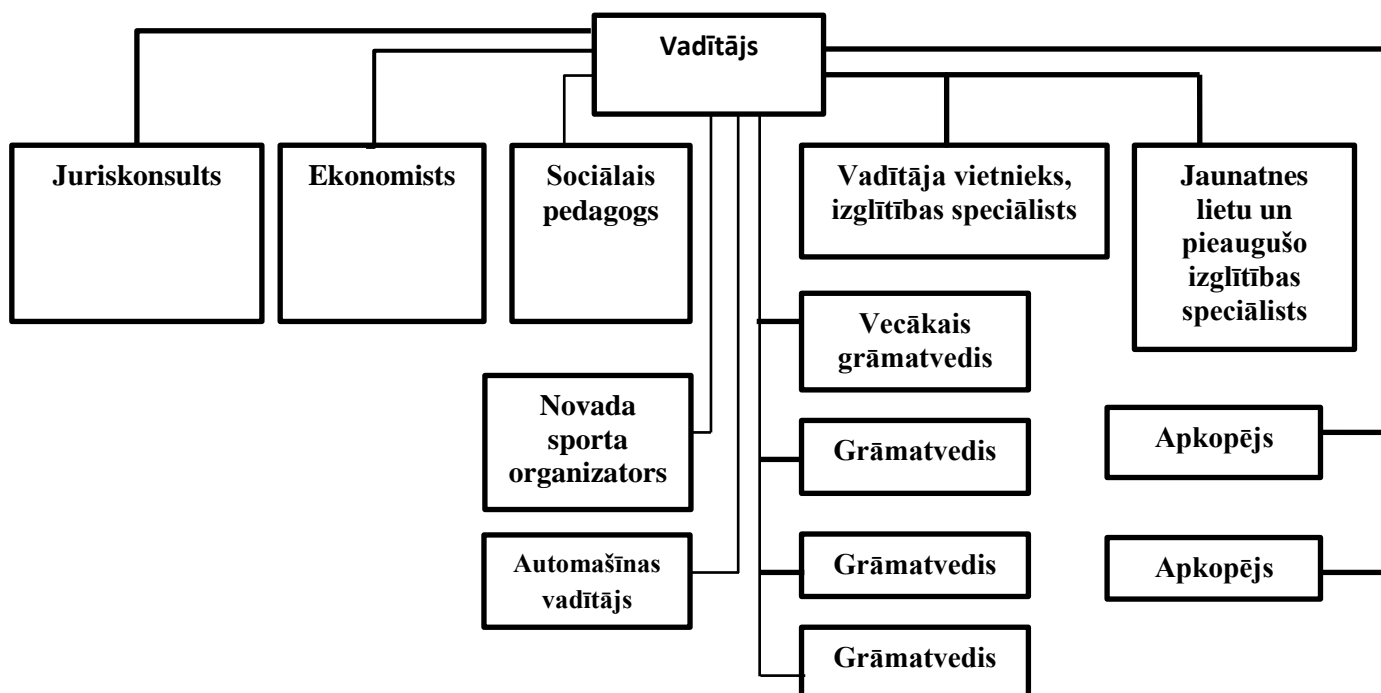
(personiskais paraksts)

G.Upenieks

3.pielikums
Krāslavas novada Izglītības
pārvaldes nolikumam



Krāslavas novada Izglītības pārvaldes struktūra



NORAKSTS PAREIZS

Krāslavas novada domes izpilddirektors

_____ J.Geiba

2017.gada 2.augustā